

УДК 582.949.27

НОВЫЕ ТАКСОНЫ В РОДЕ *Clinopodium* L. (Lamiaceae). 2

Д. Г. Мельников

Ботанический институт им. В. Л. Комарова РАН, ул. Проф. Попова, 2, 197376, Санкт-Петербург, Россия
E-mail: DMelnikov@binran.ru

Ключевые слова: лектотипификация, номенклатурная комбинация, систематика, таксономия, новая секция, новый вид, Labiatae, Кавказ, Турция, Иран, Сирия.

Аннотация. В статье приводится описание пяти новых секций (sect. *Umbraria*, sect. *Stellatocapillus*, sect. *Chortoranus*, sect. *Thymidulum*, sect. *Ellementha*), пяти подсекций (subsect. *Chinomelissa*, subsect. *Nepetoides*, subsect. *Baetica*, subsect. *Ascendentia*, subsect. *Menthofoliastrum*) и трех новых видов рода *Clinopodium* L. (*C. krupkinae*, *C. gilanicum*, *C. syriacum*), а также обнаружение комбинаций: *C. × alboviride*, *C. bulgaricum*, *C. largiflorum*, *C. nepetoides*, *C. spruneri*, *C. thessalum* и заменяющего названия *C. jordanii*. Осуществлена лектотипификация *Calamintha ascendens* Jord., *Calamintha chinensis* Benth., *Calamintha thessala* Hausskn., *Hedeoma micrantha* Regel, *Melissa candidissima* Munby, *Melissa umbrosa* M. Bieb., *Micromeria capitellata* Benth., *Satureja × alboviridis* Faure et Maire.

New taxa in the genus *Clinopodium* L. (Lamiaceae). 2

D. G. Melnikov

Russian Academy of Sciences, Komarov Botanical Institute, Prof. Popova str., 2, St. Petersburg, 197376, Russia

Key words: lectotypification, nomenclatural combination, systematics, taxonomy, new section, new species, Labiatae, Caucasus, Turkey, Iran, Syria.

Summary. Description of five new sections (sect. *Umbraria*, sect. *Stellatocapillus*, sect. *Chortoranus*, sect. *Thymidulum*, sect. *Ellementha*), five subsections (subsect. *Chinomelissa*, subsect. *Nepetoides*, subsect. *Baetica*, subsect. *Ascendentia*, subsect. *Menthofoliastrum*), and three new species of the genus *Clinopodium* L. (*C. krupkinae*, *C. gilanicum*, *C. syriacum*) is provided in the article. The new combinations *Clinopodium × alboviride*, *C. bulgaricum*, *C. largiflorum*, *C. nepetoides*, *C. spruneri*, *C. thessalum*, and a replacement name *C. jordanii* are validated. *Calamintha ascendens* Jord., *Calamintha chinensis* Benth., *Calamintha thessala* Hausskn., *Hedeoma micrantha* Regel, *Melissa candidissima* Munby, *Melissa umbrosa* M. Bieb., *Micromeria capitellata* Benth., *Satureja × alboviridis* Faure et Maire are lectotypified.

В ходе изучения рода *Clinopodium* L. (Lamiaceae) мной был описан ряд новых видов, секций и подсекций (Melnikov, 2013, 2015). Продолжение изучения естественных, габитуально и морфологически схожих групп видов *Clinopodium* выявило необходимость описания новых таксонов в данном роде. Обнаружение некоторых из них приводится ниже.

Sect. *Umbraria* Melnikov, sect. nov. – Ser. *Umbrosa* Boriss. 1954, Fl. URSS 21: 439, nom. inval.,

diag. ross. – Herbs with straight or ascending stems, sometimes with short creeping stolons. Inflorescence usually loose, dichasia 5–11-flowered. Calyx with 13 veins, without small (up to 0.1 mm) but sometimes (*C. micranthum*) with long, 0.5–0.8 mm, stalked glands. Teeth of upper lip and edges of its two outer teeth tucked up, obtuse; lower teeth straight, ciliate at margin. Bracts narrowly lanceolate, subulate, 1-veined, subequaling or exceeding pedicels, never longer than calyx, ciliate at margin. – Травы с прямыми или восходящими сте-

блями, иногда с короткими ползучими столонами. Соцветие рыхлое, дихазии из 5–11 цветков. Чашечка с 13 жилками, без мелких (до 0,1 мм) стебельчатых железок (но могут присутствовать длинные, 0,5–0,8 мм, стебельчатые железки (*C. micranthum*)). Зубцы верхней губы, а также края двух её наружных зубцов завернуты вверх, туповатые, нижние вперед направленные, по краю с ресничками. Прицветники узколанцетные, шиловидные, с одной жилкой, примерно равны по длине цветоножкам или длиннее их, не бывают длиннее чашечки, по краю реснитчатые.

Типус: *C. umbrosum* (M. Bieb.) K. Koch

Clinopodium umbrosum (M. Bieb.) K. Koch, 1849, Linnaea 21: 673. ≡ *Melissa umbrosa* M. Bieb. 1808, Fl. Taur.-Caucas. 2: 63. ≡ *Thymus umbrosus* (M. Bieb.) Spreng., 1818, Novi Provent.: 41. ≡ *Calamintha umbrosa* (M. Bieb.) Rchb., 1831, Fl. Germ. Excurs.: 329. ≡ *Faucibarba umbrosa* (M. Bieb.) Dulac, 1867, Fl. Hautes-Pyrénées: 402. ≡ *Satureja umbrosa* (M. Bieb.) Greuter et Burdet, 1985 [1984], Willdenowia 14: 306.

Описан с Кавказа (Грузия).

По протологу: «... Steven dec. pl. iber. Copiosa in Iberiae sylvis sub arboribus, circa Ananur et Duschet, ubi Septembri passim adhuc florentem legi. 2».

Lectotypus (Melnikov, hic designatus): «*Melissa umbrosa*. Ex Iberia. Steven a. 1806» (LE01016491; рис. 1).

В гербарии Ф. К. Биберштейна (LE) хранятся два образца: 1) приведённый выше (LE01016491), этикетка которого целиком написана рукой Биберштейна, и 2) «*Melissa umbrosa* m. *Clinopodium*. Iberia» (LE01016490), где определение «*Melissa umbrosa* m.» принадлежит Х. Х. Стевену, а остальное дописано рукой Биберштейна. В протологе имеется ссылка на краткое неопубликованное описание Стевена, которое также процитировано, однако валидизирующее описание принадлежит Биберштейну. Этот факт, наряду с наличием даты сбора (1806 г.), предшествующей времени обнародования названия, определил наш выбор данного образца в качестве лектотипа *Melissa umbrosa* M. Bieb.

Clinopodium krupkinae Melnikov, sp. nov. – A multi-stem plant 7–15 cm high. Stem ascending, sometimes decumbent, leafy, glabrous or pubescent on two opposite faces with rare short curly hairs. Leaves petiolate, ovate, 1–1.7 cm long, 0.5–1 cm wide, with 4–6 sharp teeth on each side, with very

sparse short hairs on both sides. Inflorescence apical head formed of 3–6 crowded pairs of 3–7-flowered dichasia. Pedicels pubescent with short (0.05–0.1 mm) and protruding hairs curved upward. Bracts narrowly lanceolate or subulate, twice shorter or subequaling calyx, margin glabrous or minutely and sparsely ciliate. Calyx tubular-campanulate, (3)3.5–4 mm, with a ring of hairs in the throat, almost glabrous outside except for a few hairs on veins basally; and teeth, mostly lower, ciliate. Upper teeth recurved up, blunt, margin shortly ciliate; bottom teeth straight, gradually tapering to the top, margin with 5–9 ciliae on each side. Corollas short, 4–5 mm, slightly longer than calyx, purple. – Невысокое, 7–15 см выс., многостебельное растение. Стебель восходящий, иногда лежащий, облиственный, голый или опушен по двум противоположным граням редкими короткими курчавыми волосками. Листья на черешках, яйцевидные, 1–1,7 см дл, 0,5–1 см шир., с 4–6 острыми зубцами с каждой стороны, на обеих поверхностях с очень редкими короткими волосками. Соцветие – верхушечная головка, образованная 3–6 сближенными парами дихазиев, в дихазии 3–7 цветков. Цветоножки опушены короткими (0,05–0,1 мм), оттопыренными и кверху загнутыми волосками. Прицветники узколанцетные или шиловидные, составляют половину длины чашечки или равны ей, по краю голые или, реже, с очень короткими и редкими ресничками. Чашечка трубчато-колокольчатая, (3)3,5–4 мм дл., в зеве с кольцом волосков, снаружи почти голая, только в основании с немногочисленными волосками по жилкам, и зубцы, преимущественно нижние, с ресничками. Верхние зубцы вверх отогнутые, притупленные, по краю с короткими ресничками; нижние – прямые, вперед направленные, постепенно суживающиеся к верхушке, по краю с 5–9 ресничками с каждой стороны. Венчики короткие, 4–5 мм дл., чуть длиннее чашечки, лиловые.

Holotypus: «Georgian Soviet Socialist Republic of Adjara, Kobuleti district, 10 kilometers east of the village Chakva, near the village of Khala, rocky slope along the road on the right bank of the river. Chakvistshali. 24 IV 1987. Krupkina L., Samutina M. – Груз.[инская] ССР, Аджария, Кобулетский р-н, 10 км восточнее пос. Чаква, близ с. Хала, каменистый склон вдоль дороги по правому берегу р. Чаквисцхали. 24 IV 1987. Крупкина Л., Самутина М.» (LE01016492; рис. 2).

Affinity: close to *C. umbrosum*, but differs in small size (instead of to 40 cm tall), having almost glabrous (vs. pilose with long patent hairs) stems,

small (vs. big, up to 6 cm long with petiole and 3 cm wide) leaves, dense, head-like (vs. lax) general inflorescence formed by crowded (vs. spaced) whorls of axillary dichasia, shorter (vs. 6–7 mm) and almost glabrous (vs. densely pilose with long patent hairs) calyx, pedicels pubescent with short (vs. long retrorse) hairs, and glabrous or ciliate with short (vs. 3–6 mm long) cilia bracts. – Близок к *C. umbrosum*, от которого отличается мелкими размерами (растения *C. umbrosum* достигают 40 см выс.), почти голым стеблем (у *C. umbrosum* стебель опушен длинными оттопыренными волосками), мелкими листьями (у *C. umbrosum* листья с черешком до 6 см дл. и 3 см шир.), скученными в верхушечную головку дихазиями (у *C. umbrosum* пазушные мутовки дихазиев расставленные), более короткими (у *C. umbrosum* чашечки 6–7 мм дл.) и почти голыми чашечками (у *C. umbrosum* они густо опушены длинными оттопыренными волосками), коротко опушенными цветоножками (у *C. umbrosum* цветоножки опушены длинными, вниз направленными волосками) и голыми или короткореснитчатыми прицветниками (у *C. umbrosum* прицветники с длинными, 3–6 мм, ресничками).

Distribution: South West Caucasus (Ajaria), probably also neighboring regions of Turkey. – Юг Западного Закавказья (Аджария), вероятно, также соседние районы Турции.

The species is named in honor of Krupkina Lyudmila Ivanovna, one of the type specimen collectors. – Вид назван в честь одного из коллекторов типового образца этого вида – Крупкиной Людмилы Ивановны.

Clinopodium gilanicum Melnikov, sp. nov. – Low herbaceous plant 10–25 cm tall. Stem erect, ascending at the base, well leafy, pubescent mainly on two opposite sides with arcuate short scattered down-curved hairs. Leaves petiolate, ovate, 1.5–3 cm long, 1–2 cm wide, with 4–6 sharp teeth on each side, with a very few short hairs on both surfaces. Inflorescence consists of 2–3 pairs of spaced 3–5-flowered dichasia. Pedicels pubescent with short (ca. 0.1 mm), down-curved arcuate hairs. Bracts narrowly lanceolate or subulate, $\frac{1}{3}$ – $\frac{1}{2}$ of calyx length, glabrous or margin with 2–4 very short cilia. Calyx tubular-campanulate, 5–7 mm long, with a ring of hairs in the throat, almost glabrous outside, except for a few hairs on veins at base. Upper teeth recurved up, blunt, margin with short cilia; lower straight, gradually tapering to the top, margin with 6–8 cilia on each side. Corollas long, up to 12–13 mm, 2–3

times longer than calyx. – Невысокое травянистое растение 10–25 см выс. Стебель прямостоячий, в основании восходящий, хорошо облиственный, опушен преимущественно по двум противоположным сторонам короткими, дуговидно вниз загнутыми рассеянными волосками. Листья на черешках, яйцевидные, 1,5–3 см дл., 1–2 см шир., с 4–6 острыми зубцами с каждой стороны, с очень редкими короткими волосками по обеим поверхностям. Соцветие из 2–3 расставленных пар дихазиев, в дихазии по 3–5 цветков. Цветоножки опушены короткими (ок. 0,1 мм), дуговидно вниз загнутыми волосками. Прицветники узколанцетные или шиловидные, равны $\frac{1}{3}$ – $\frac{1}{2}$ длины чашечки, по краю с 2–4 очень короткими ресничками или голые. Чашечка трубчато-колокольчатая, 5–7 мм дл., в зеве с кольцом волосков, почти голая, только в основании с немногочисленными волосками по жилкам. Верхние зубцы вверх отогнутые, притупленные, по краю с короткими ресничками; нижние – прямые, вперед направленные, постепенно суживающиеся к верхушке, по краю с 6–8 ресничками с каждой стороны. Венчики длинные, до 12–13 мм дл., в 2–3 раза длиннее чашечки.

Holotypus: «Persia, Prov. Gilan, In umbrosis prope p. Chalüdescht. 18 VII 1902. (Cal. Jul.). Th. Alexeenko 211» (LE01016493; рис. 3).

Affinity: close to *C. krupkinae*, but larger (including leaves), whorls of dichasia spaced, calyx longer, and hairs on peduncles retrorse. – Близок к *C. krupkinae*, от которого отличается более крупными размерами, в т. ч. более крупными листьями, расставленными мутовками дихазиев, более длинной чашечкой, вниз направленными волосками цветоножек.

Distribution: South-West Asia (north of Iran; probably also neighboring Azerbaijan). – Юго-Зап. Азия (Сев. Иран; возможно нахождение в соседнем Азербайджане).

Clinopodium micranthum (Regel) H. Hara, 1940, J. Jap. Bot. 16: 156. ≡ *Hedeoma micrantha* Regel, 1864, Gartenflora 1864: 357. ≡ *Satureja micrantha* (Regel) Nakai, 1952, Bull. Natl. Sci. Mus. Tokyo 31: 99.

Описан из Японии.

По протологу: «Pflanzen des K. Bot. Gartens in St. Petersburg. ... Samen Herr C. Maximowicz in Japan bei Yakohama sammelte».

Lectotypus (Melnikov, hic designatus): «Ex horto bot. Petropolitano. *Hedeoma parviflora* Rgl. [Regel] m. Rgl 64.9. [IX 1864]» (LE01016494!; рис. 4).

Из протолога явствует, что растение было описано по экземплярам, выращенным в Санкт-Петербургском императорском ботаническом саду из семян, собранных в Японии К. И. Максимовичем. Следовательно, аутентичные образцы должны храниться в LE. Мы обнаружили только один экземпляр, выращенный в ботаническом саду и подписанный как «*Hedeoma parviflora* Rgl.» рукой Э. Л. Регеля. Очевидно, это провизорное название данного вида – по сути, аналогичное опубликованному, только имеющее в своей основе латинские, а не греческие корни. Кроме того, этот экземпляр полностью соответствует описанию растения в протологе. Исходя из сказанного, выбираем данный образец в качестве лектотипа для *Hedeoma micrantha* Regel.

К этой секции мы относим также:

*C. gracile*¹ (Benth.) Kuntze, *C. confine* (Hance) Kuntze, *C. latifolium* (H. Hara) T. Yamaz. et Murata, *C. laxiflorum* (Hayata) K. Mori, *C. longipes* C. Y. Wu et S. J. Hsuan ex H. W. Li, *C. multicaule* (Maxim.) Kuntze (*C. minimum* H. Hara), *C. sachalinense* (F. Schmidt) Koidz.

Sect. *Stellatocapillus* Melnikov, sect. nov. – Indumentum of stems and leaves includes stellate hairs. – В опушении стебля и листьев имеются звездчатые волоски.

Typus: *C. candidissimum* (Munby) Kuntze

Clinopodium candidissimum (Munby) Kuntze, 1891, Revis. Gen. Pl. 2: 515. ≡ *Melissa candidissima* Munby, 1847, Fl. Algérie Cat. Pl.: 61. ≡ *Calamintha candidissima* (Munby) Benth., 1848, in DC., Prodr. 12: 226. ≡ *Satureja candidissima* (Munby) Briq., 1896, in Engler u. Prantl, Nat. Pflanzenfam. 4(3a): 302.

По протологу: «Sur le plateau de Djebel-Santo, à Oran. ... fleurs ... en aout et septembre. Voisin du *M. cretica*».

Lectotypus (Melnikov, hic designatus): «*Melissa*?? an nova species? Oran. m. Munby 1846. (Herb. Moquin-Tandon)» (P06774415).

Clinopodium × *alboviride* (Faure et Maire) Melnikov, comb. nov. ≡ *Satureja* × *alboviridis* Faure et Maire, 1929, Bull. Soc. Hist. Nat. Afrique N. 20: 195.

По протологу: «Hab. inter parentes in monte Mourdjadjo prope Oran (A. Faure)».

Lectotypus (Melnikov, hic designatus): «Algérie. Oran: Vallon de Noiseux. Broussailleo. 02 XII 1928. A. Faure» (P03823766).

Sect. *Clinopodium*

Subsect. *Chinomelissa* Melnikov, subsect. nov. – Differs from the type subsection in the stems pubescent mainly on two opposite sides or only along the ribs, veins usually pressed into the upper surface of leaf, large leaf teeth, and usually 2–6 spaced whorls of dichasia. – Отличается от типовой секции опушением стебля преимущественно по двум противоположным граням или только по ребрам, обычно вдавленными с верхней поверхности листа жилками, крупными зубцами листьев, обычно 2–6 расставленными мутовками дихазиев.

Typus: *C. chinense* (Benth.) Kuntze

Clinopodium chinense (Benth.) Kuntze, 1891, Revis. Gen. Pl. 2: 515. ≡ *Calamintha chinensis* Benth., 1848, in DC., Prodr. 12: 233. ≡ *Calamintha clinopodium* var. *chinensis* (Benth.) Miq., 1866, Ann. Mus. Bot. Lugduno-Batavi 2: 236. ≡ *Satureja chinensis* (Benth.) Briq., 1896, in Engler u. Prantl, Nat. Pflanzenfam. 4(3a): 302.

Описан из Японии (о. Рюкю [Loo Choo]) и Сев. Китая.

По протологу: «In Chinâ (h. Hook.! Fortune, n. A. 90!), in ins. Loo Choo (Beechey!) et Japoniâ?».

Lectotypus (Melnikov, hic designatus): [Japan], «Loo Choo, Beechey's Voyage [Collectors: Lay et Collie], VI 1827» (E00208069).

Syntypi: «Plants of China, s. d., Fortune, 90 A. (North of China)» (P02971750); «China borealis, 1845, l.[legit] Fortune, A 90 / *Calamintha chinensis* (teste Benth) (LE01017410); «Chine, I 1846, Mr. Fortune» (G00435662).

Экземпляр из E соответствует более широко распространенной форме вида, а также, в отличие от сборов «Fortune. A 90», представлен однородным материалом, поэтому мы выбираем его в качестве лектотипа.

К этой подсекции мы также относим следующие виды:

C. discolor (Diels) C. Y. Wu et S. J. Hsuan ex H. W. Li, *C. macranthum* (Makino) H. Hara, *C. megalanthum* (Diels) C. Y. Wu et S. J. Hsuan ex H. W. Li, *C. polycephalum* (Vaniot) C. Y. Wu et S. J. Hsuan, *C. urticifolium* (Hance) C. Y. Wu et S. J. Hsuan ex H. W. Li.

1 В LE хранится изотип (LE01017715).

Sect. *Chortoranus*² Melnikov, sect. nov. – Small herbs, about 10 cm tall, with slender, decumbent, slightly pubescent stems. Leaves small, petiolate, blade broadly ovate, almost round, entire, about 0.5 cm in diam. Whorls of flowers 2–3, apical, dichasia 3–5-flowered. Calyx clearly bilabiate, with a ring of hairs in the throat; lower teeth with longer cilia, slightly exceeding the upper. – Мелкие травы, около 10 см выс, с тонкими, полегающими, слабо опушенными побегами. Листья мелкие, черешковые, листовая пластинка широкояйцевидная, почти округлая, цельнокрайная, около 0,5 см в диаметре. Мутовки цветов верхушечные, в числе 2–3, дихазии 3–5-цветковые. Чашечки явственно двугубые, в зеве с кольцом волосков, нижние зубцы с более длинными ресничками, слегка превышают верхние.

Typus: *C. corsicum* (Pers.) Govaerts

Sect. *Pseudomelissa* (Benth.) Melnikov

Clinopodium thessalum (Hauskn.) Melnikov, comb. nov. ≡ *Calamintha thessala* Hauskn., 1897, Mitth. Thüring. Bot. Vereins, n. f., 11: 46.

По протологу: [Греция], «Hab. ad radices rupium pr. mon. Meteora supra Kalabaka».

Lectotypus (Melnikov, hic designatus): «Ister Graecum 1885. (*Calamintha glandulosa* Benth.?). Thessalia superior: ad rupes conglom. ... Kalabaka ad monast. Meteora. dieb. 15/7. C. Hausknecht» (LE01015403; рис. 5).

Clinopodium bulgaricum (Velen.) Melnikov, comb. nov. ≡ *Micromeria organifolia* subsp. *bulgarica* Velen., 1899, Oesterr. Bot. Z. 49: 292. ≡ *Satureja bulgarica* (Velen.) K. Malý, 1908, Exsicc. (Herb. Norm.) 1908: n.º 4931. ≡ *Micromeria bulgarica* (Velen.) Hayek, 1929, Repert. Spec. Nov. Regni Veg. Beih. 30(2): 323. ≡ *Micromeria dalmatica* subsp. *bulgarica* (Velen.) Guinea, 1971, Bot. J. Linn. Soc. 64: 381.

Sect. *Thymidulum* Melnikov, sect. nov. – Calyx 3–4 mm long, calyx teeth almost equal in length, lower two slightly narrower than upper three, all without cilia. Stems usually lignified at the base. – Чаш. 3–4 мм дл., зубцы чаш. почти равные по длине, два нижних немного уже трёх верхних, все зубцы без ресничек. Стебли обычно одревесневающие в основании.

Typus: *C. glandulosum* (Req.) Kuntze

К этой секции мы также относим: *C. rouyanum* (Briq.) Govaerts, *C. sandalioticum* (Bacch. et Brullo) Bacch. et Brullo ex Peruzzi et F. Conti.

Sect. *Microclinodium* Melnikov, sect. nov. – Calyx teeth almost equal, all ciliated; calyx throat with a dense ring of hairs protruding out; flowers clustered in dense, usually numerous dichasia. – Зубцы чаш. почти равные, все реснитчатые, в зеве чаш. густое кольцо из торчащих наружу волосков; цветки собраны в плотные дихазии, последние обычно многочисленны.

Typus: *C. capitellatum* (Benth.) Kuntze

Clinopodium capitellatum (Benth.) Kuntze, 1891, Revis. Gen. Pl. 2: 515. ≡ *Micromeria capitellata* Benth., in DC. 1848, Prodr. 12: 218. ≡ *Satureja capitellata* (Benth.) Briq., 1896, in Engler u. Prantl, Nat. Pflanzenfam. 4(3a): 299.

По протологу: «In peninsula Indiae orientalis montibus Nilgherry (Adam!). (v. in herb. Hook.)».

Lectotypus: (hic designatus): «Nylgherrios. Sir F. Adam» (K000674838).

Sect. *Ellementha*³ Melnikov, sect. nov. – Lower teeth of calyx subulate, with few, directed forward cilia (usually geniculately bent). Leaf margin involute. – Нижние зубцы чашечки шиловидные, с немногочисленными, направленными вперед ресничками (обычно коленчато согнутыми). Край листа книзу подвёрнут.

Typus: *C. spruneri* (Boiss.) Melnikov

Subsect. *Ellementha* – Leaf blade densely finely villous below; proximally along veins usually also with large arcuate simple white hairs. – Листовая пластинка снизу густо мелковорсинчатая; по жилкам, чаще близ основания листовой пластинки, с крупными дуговидными белыми простыми волосками.

Typus: *C. spruneri* (Boiss.) Melnikov

Clinopodium spruneri (Boiss.) Melnikov, comb. nov. ≡ *Calamintha spruneri* Boiss., 1853, Diagn. Pl. Orient. 12: 53. ≡ *Calamintha nepeta* subsp. *spruneri* (Boiss.) Nyman, 1881, Consp. Fl. Eur.: 588. ≡ *Clinopodium nepeta* subsp. *spruneri* (Boiss.) Bartolucci et F. Conti, 2011, Inform. Bot. Ital. 43: 143.

Clinopodium syriacum Melnikov, sp. nov. – The whole plant grayish-white because of dense tomen-

2 от греч. χορταρανι – «травушка»; по облику мелкого травянистого растения *C. corsicum*.

3 от греч. ελληνικά – греческий и μέντα – мята, т.е. греческая мята.

tose pubescence. Stems ascending, at the base slightly woody, leafy, densely pubescent with squarrose hairs. Leaves petiolate, rounded, entire, lower side along veins with long white curved hairs. Dichasia whorls numerous, remote, sitting in the axils of stem leaves, dichasia (1)3(5)-flowered. Calyx 4.5–5 mm, densely covered with long white curved hairs directed forward; lower teeth subulate, ciliate, slightly exceeding upper teeth; cilia slightly bent forward. Corolla 2–2.5 times as long as the calyx. – Все растение серовато-белое от густого войлочного опушения. Побеги восходящие, в основании древеснеющие, облиственные, опушены густыми оттопыренными волосками. Листья черешковые, округлые, цельнокрайные, с нижней стороны по жилкам с более длинными белыми изогнутыми волосками. Мутовки дихазиев многочисленные, расставленные, сидят в пазухах стеблевых листьев, дихазии (1)3(5)-цветковые. Чашечка 4,5–5 мм дл., густо опушена длинными изогнутыми и направленными вперед белыми волосками; нижние зубцы шиловидные, реснитчатые, немного превышают верхние зубцы; реснички слабо изогнутые и направленные вперед. Венчик в 2–2,5 раза превышает чашечку.

Holotypus: «Dr. Gaillardot pl. Syria. *Calamintha incana* Boiss? Ghazier. Oct. m.» (LE01017639; рис. 6).

К этой секции мы также относим: *C. raimon-doi* Spadaro, A. S. Faqi et Mazzola, *C. creticum* (L.) Kuntze, *C. heterotrichum* (Boiss. et Reut.) Govaerts.

Subsect. *Phlebosa* Melnikov, subsect. nov. – Lower calyx teeth subulate, margin with long cilia curved forward. Leaf blade involute at margin, abaxially without felt, veins with very short hairs. – Нижние зубцы чашечки шиловидные, по краю с длинными изогнутыми и направленными вперед ресничками. С нижней стороны листовая пластинка без войлочка, её край слегка подвернут, жилки с очень короткими волосками.

It differs from the type subsection in the absence of both felt and long hairs along veins on the underside of leaves. – Отличается от типовой подсекции отсутствием войлочка и длинных волосков по жилкам на нижней стороне листа.

Typus: *C. pomelianum* Kuntze

Sect. *Calamintha* (Mill.) Melnikov – Lower teeth of calyx with straight protruding cilia. Small stalked hairs present in the indumentum of calyx. – Нижние зубцы чашечки с прямыми оттопырен-

ными ресничками. В опушении чашечки присутствуют мелкие стебельчатые волоски.

Typus: *C. nepeta* (L.) Kuntze

Subsect. *Calamintha*

Lower teeth of calyx subequaling the upper teeth, calyx usually short, 4–5(6) mm long. – Нижние зубцы чашечки почти равны верхним зубцам, чашечки обычно короткие, 4–5(6) мм длины.

Typus: *C. nepeta* (L.) Kuntze

К этой подсекции мы относим также следующие виды:

C. calamintha (L.) Stace, *C. einseleanum* (F. W. Schultz) Peruzzi et F. Conti,

Clinopodium largiflorum (Klokov) Melnikov, comb. nov. \equiv *Calamintha largiflora* Klokov, 1960, Fl. URSS 9: 660.

Clinopodium jordanii Melnikov, nom. nov. \equiv *Calamintha mollis* Jord. ex Lamotte, 1881, Prodr. Fl. Plat. Centr. 2: 599, non *Clinopodium molle* (Benth.) Kuntze (1891).

Subsect. *Nepetoides* Melnikov, subsect. nov. – Dichasia pedicels long, its branches of 2nd order long; dichasium generally loose. – Ножки дихазиев длинные, веточки 2-го порядка длинные, дихазий в целом рыхлый.

Typus: *C. nepetoides* (Jord.) Melnikov

Clinopodium nepetoides (Jord.) Melnikov, comb. nov. \equiv *Calamintha nepetoides* Jord., 1846, Observ. Pl. Nouv. 4: 16. \equiv *Calamintha nepeta* var. *nepetoides* (Jord.) Nyman, 1881, Consp. Fl. Eur.: 588 \equiv *Satureja calamintha* var. *nepetoides* (Jord.) Briq., 1895, Neue Denkschr. Allg. Schweiz. Ges. Gesamnten Naturwiss. 34: 454. \equiv *Satureja nepetoides* (Jord.) Fritsch, 1897, Excursionsfl. Oesterreich: 478.

К этой же подсекции мы относим *C. vardarensis* (Šilić) Govaerts.

Subsect. *Baetica* Melnikov, subsect. nov. – Plant pubescent with protruding rigid hairs, calyx also with arcuate protruding hairs. Lower teeth of calyx longer than or equal to the upper, with long cilia. Leaf crenate. – Растение опушено оттопыренными жесткими волосками, чашечка опушена также оттопыренными дуговидными волосками. Нижние зубцы длиннее верхних или равным, с длинными ресничками. Край листа городчатый.

Typus: *C. baeticum* (Boiss. et Reut.) Melnikov

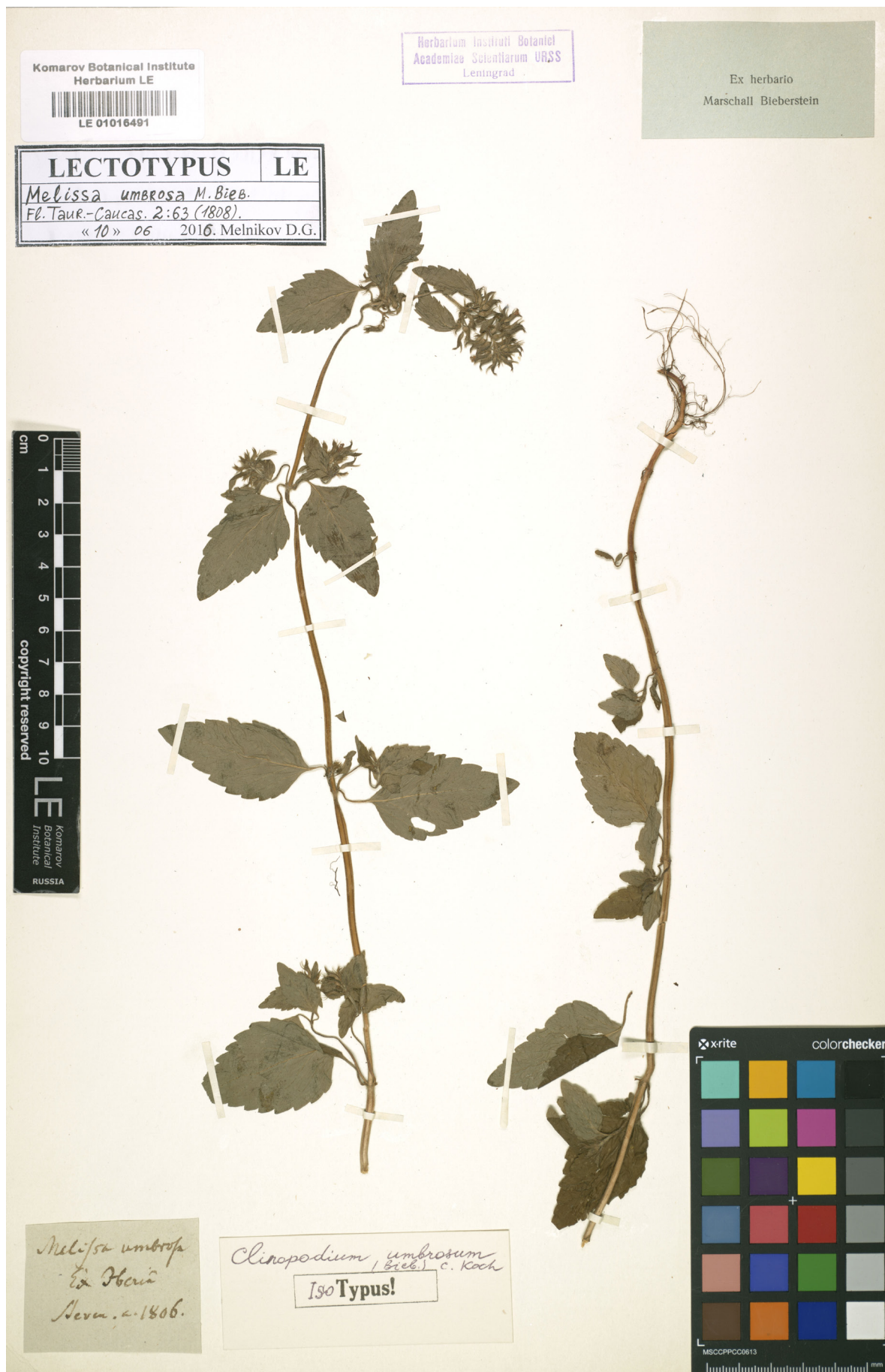


Рис. 1. Лектотип *Melissa umbrosa* M. Bieb.



Рис. 2. Голотип *Clinopodium krupkinae* Melnikov.

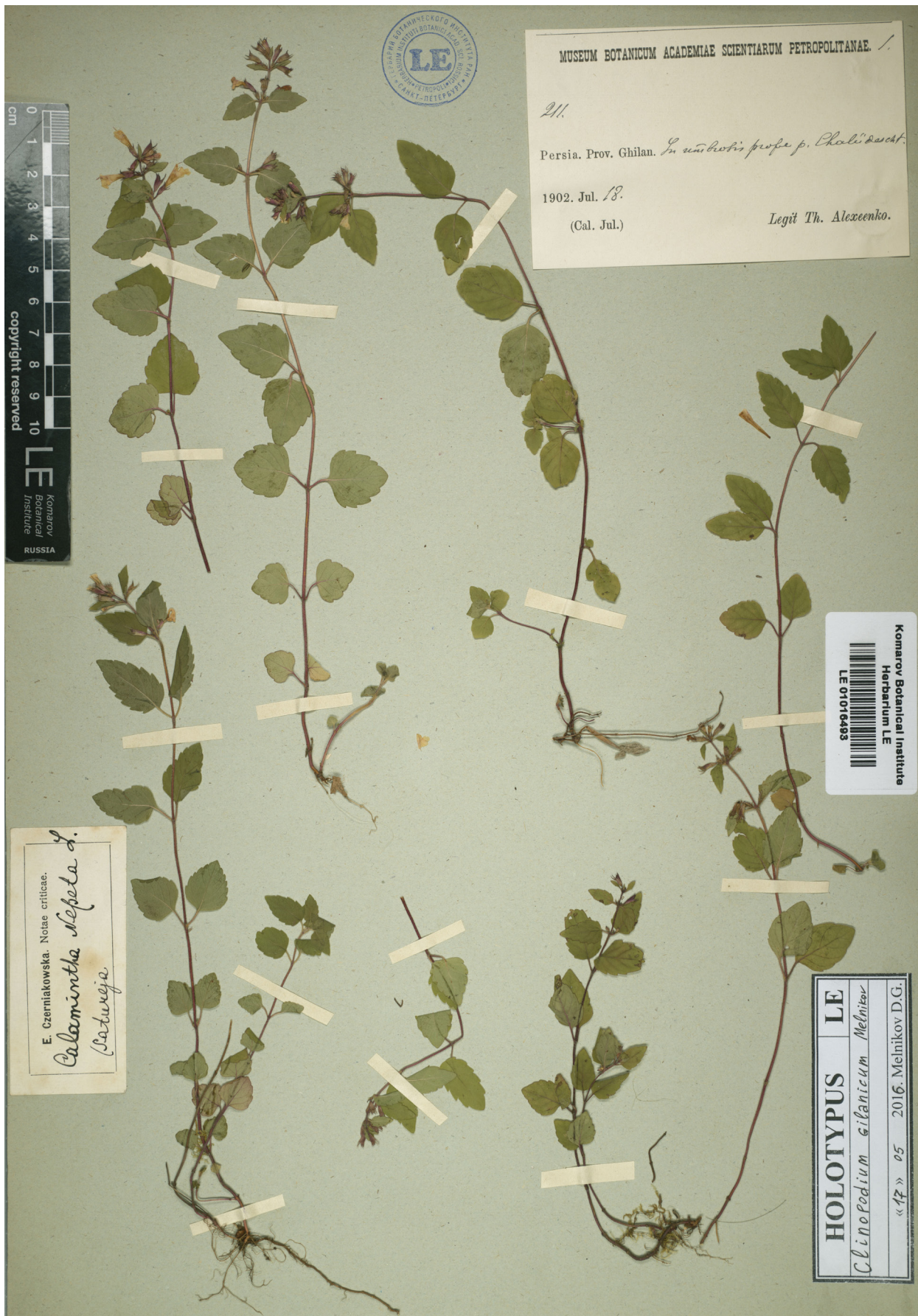


Рис. 3. Голотип *Clinopodium gilanicum* Melnikov.

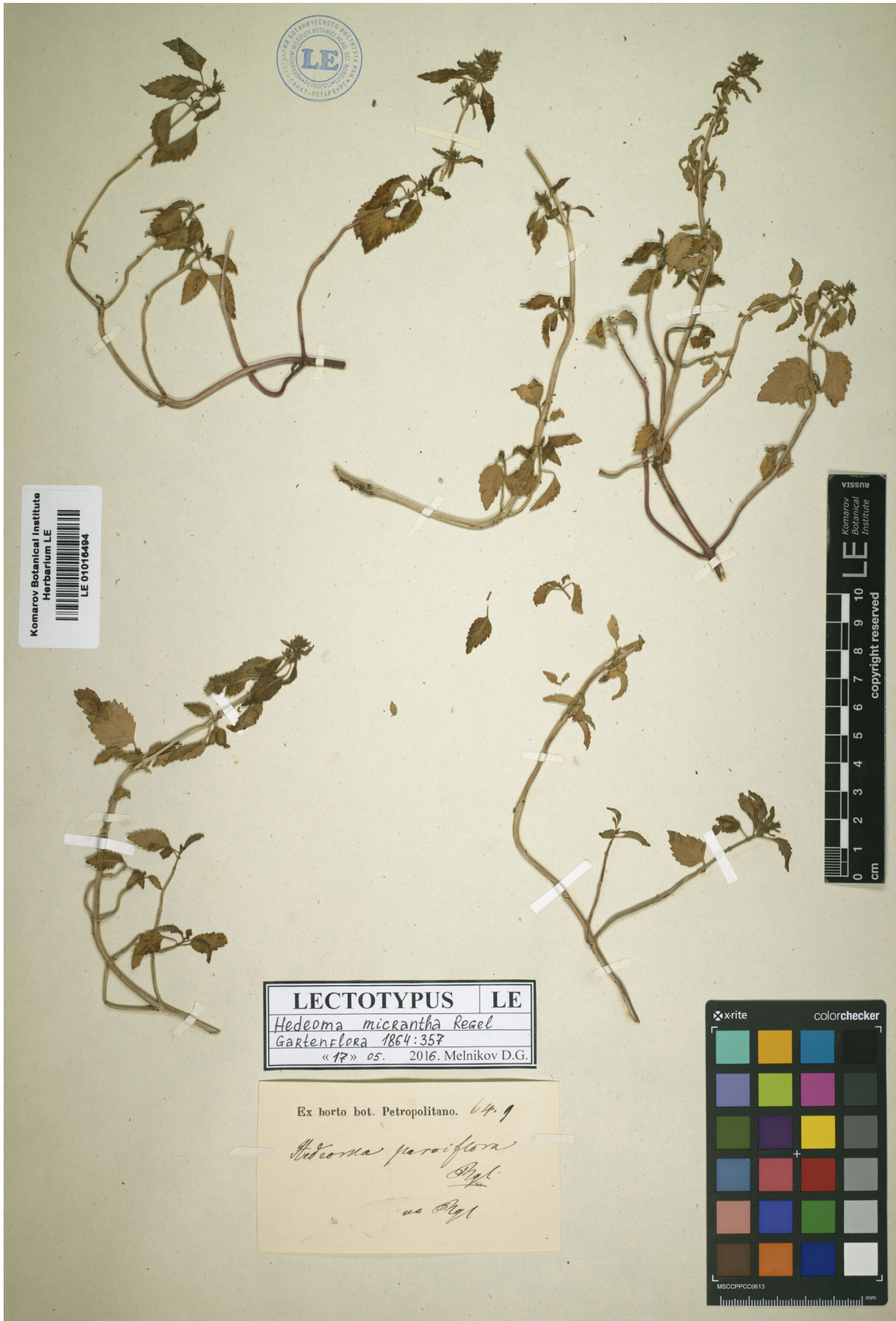


Рис. 4. Лектотип *Hedecoma micrantha* Regel.

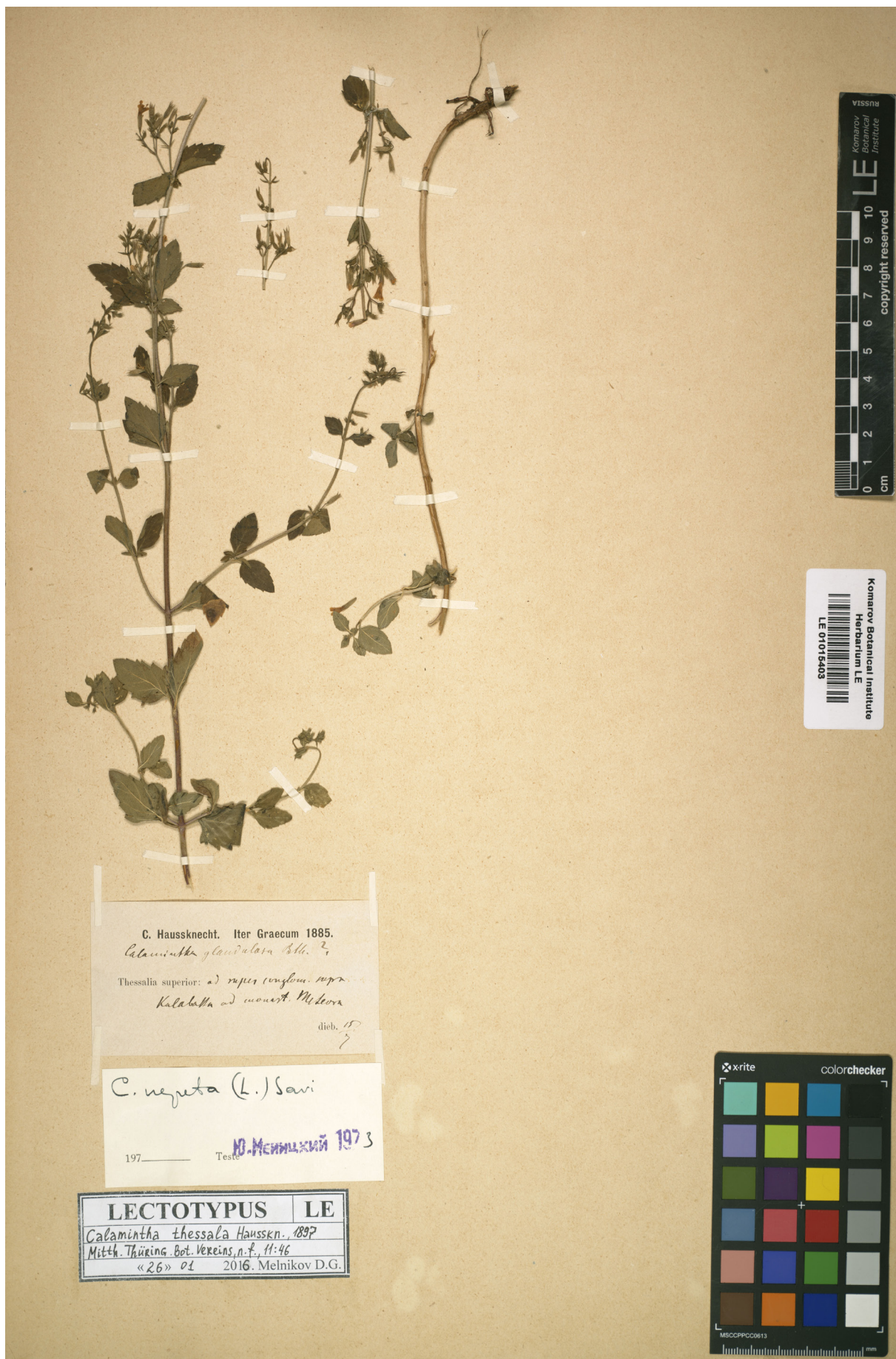


Рис. 5. Лектотип *Calamintha thessala* Hausskn.

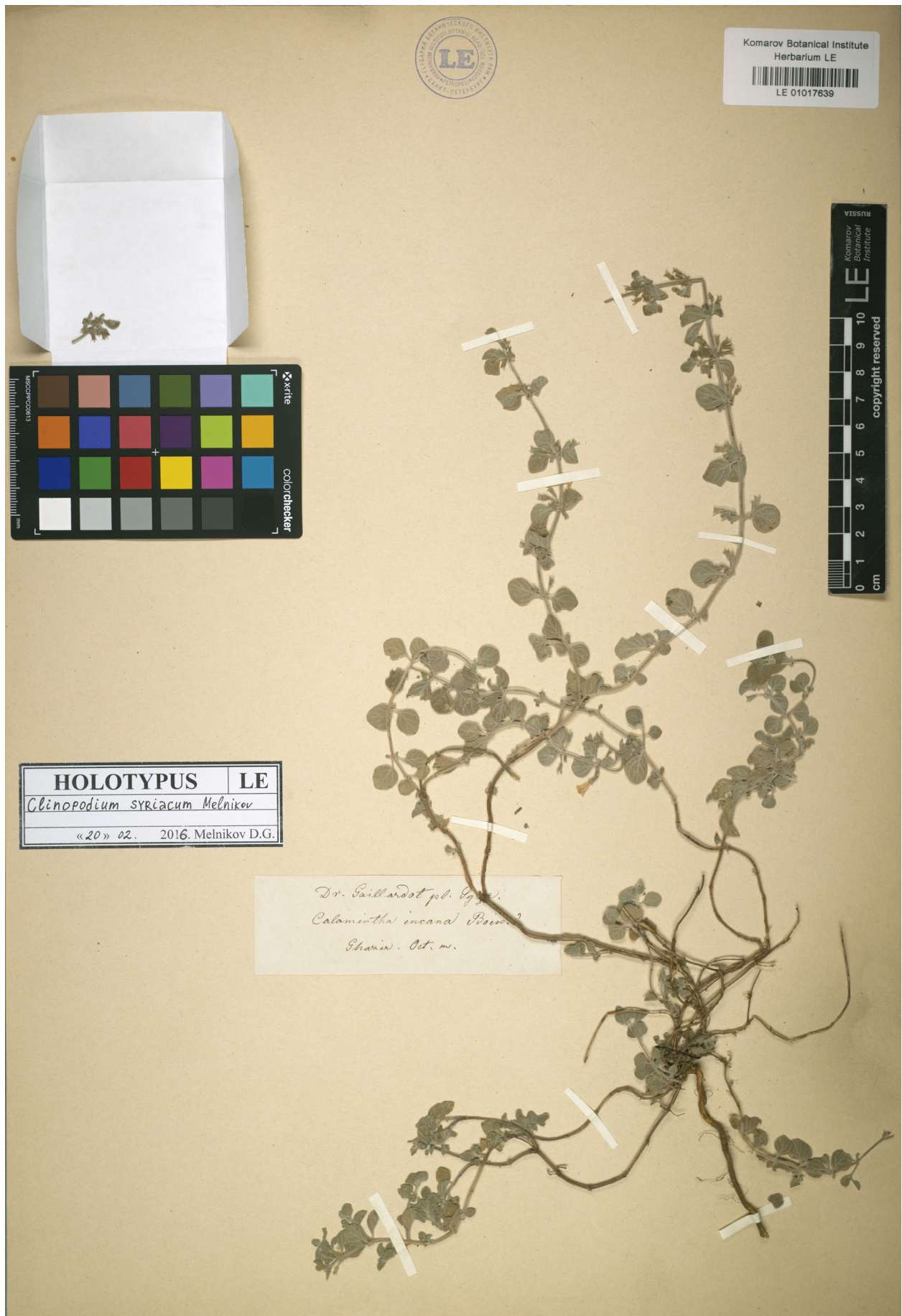


Рис. 6. Голотип *Clinopodium syriacum* Melnikov.

Clinopodium baeticum (Boiss. et Reut.) Melnikov, comb. nov. ≡ *Calamintha baetica* Boiss. et Reut., 1852, Pugill. Pl. Afr. Bor. Hispan.: 92. ≡ *Calamintha menthifolia* var. *baetica* (Boiss. et Reut.) Ball, 1878, J. Linn. Soc., Bot. 16: 613. ≡ *Satureja baetica* (Boiss. et Reut.) Pau, 1924, Mem. Real Soc. Esp. Hist. Nat. 12: 374. ≡ *Satureja menthifolia* var. *baetica* (Boiss. et Reut.) Font Quer, 1930, Iter Marocc. 1929: n.º 395.

Subsect. *Ascendentia* Melnikov, subsect. nov. – Dichasia lax, usually 3-flowered, their stalk up to 3 (rarely 4) mm long. Pedicels (5)6–8 mm long; leaves crenate.

Дихазии рыхлые, обычно 3-цветковые, их ножки очень короткие, не более 3 (редко 4) мм дл. Цветоножки (5) 6–8 мм дл.; листья городчатые.

Typus: *C. ascendens* (Jord.) Samp.

Clinopodium ascendens (Jord.) Samp., 1913, Herb. Port. 119. ≡ *Calamintha ascendens* Jord., 1846, Observ. Pl. Nouv. 4: 8, fig. 1.

По протологу: «J'ai observé cette espèce aux environs de Lyon...».

Lectotypus (Melnikov, hic designatus): «*Calamintha ascendens* Jord.! *C. officinalis* Benth. excl. onm.[?] syn., esicun[?] Smithii qui plantae sicca flores purpureos speciosos tribuit ...[?] evidenter deios plantam[?] combinavit. Lyon i Meyzieu. Jordan» (P03391277).

Subsect. *Menthofolium* Melnikov, subsect. nov. – Leaves large, 3–7 cm long, coarsely serrated; calyx large, up to 8 mm; teeth sharp, gradually tapering towards the top. – Листья крупные, 3–7 см дл, крупнопильчатые; чашечка крупная, до 8 мм дл., зубцы острые, постепенно сужающиеся к верхушке.

Typus: *C. menthifolium* (Host) Stace

REFERENCES / ЛИТЕРАТУРА

- Melnikov D.** 2013. New taxa of the genus *Clinopodium* L. (Lamiaceae). *Novitates Systematicae Plantarum Vascularium* 44: 174–205 [In Russian]. (Мельников Д. Г. Новые таксоны в роде *Clinopodium* L. (Lamiaceae) // Новости систематики высших растений, 2013. Т. 44. С. 174–205).
- Melnikov D. G.** 2015. New sections of the genus *Clinopodium* L. (Lamiaceae) and their synopsis. *Turczaninowia* 18, 3: 103–112 [In Russian]. (Мельников Д. Г. Новые секции рода *Clinopodium* L. (Lamiaceae) и их конспект // Turczaninowia, 2015. Т. 18, вып. 3. С. 103–112). DOI: 10.14258/turczaninowia.18.3.6