



УДК 582.734.4:581.92/.961(235.221)(574.42)

Типовые образцы *Potentilla* (Rosaceae), хранящиеся в Гербарии Ботанического института им. В. Л. Комарова (LE). Часть 2. Таксоны, описанные из Казахстана и Средней Азии

А. А. Кечайкин^{1,4*}, М. Б. Шелудякова^{2,5}, Ф. Мюллер^{3,6}, С. Вагнер^{3,7},
Л. М. Раенко², В. И. Дорофеев^{2,8}, А. И. Шмаков^{1,9}

¹ Алтайский государственный университет, пр. Ленина, д. 61, г. Барнаул, 656049, Россия

² Ботанический институт им. В. Л. Комарова РАН, ул. Проф. Попова, д. 2, г. Санкт-Петербург, 197002, Россия

³ Институт ботаники, Технический университет Дрездена, ул. Моммзеништрассе, д. 13, г. Дрезден, Д-01062, Германия

⁴ E-mail: alekseikechaikin@mail.ru; ORCID iD: <https://orcid.org/0000-0002-0754-4698>

⁵ ORCID iD: <https://orcid.org/0000-0001-9504-6033>

⁶ ORCID iD: <https://orcid.org/0000-0001-9482-9423>

⁷ ORCID iD: <https://orcid.org/0000-0002-8961-7730>

⁸ ORCID iD: <https://orcid.org/0000-0002-3642-197X>

⁹ ORCID iD: <https://orcid.org/0000-0002-1052-4575>

* Автор для переписки

Ключевые слова: аутентичный материал, Гербарий LE, Казахстан, Средняя Азия, типификация, типовые образцы, *Potentilla*.

Аннотация. Приводится информация о 410 типовых и оригинальных образцах таксонов (65 обнаруженных названий), описанных в составе рода *Potentilla* L. по сборам из Средней Азии и Казахстана и хранящихся в Гербарии Ботанического института им. В. Л. Комарова РАН (LE). С учетом данных из других коллекций (DR, PR, MW, TK, JE, KFTA, KW, L, M, MO и P) общий объем типового материала, представленного в статье, составляет 509 образцов. В их числе 33 лектотипа (27 в LE), 19 изолектотипов (8 в LE), 24 голотипов (23 в LE), 23 изотипа (20 в LE), 76 паратипов (75 в LE), 131 синтип (89 в LE) и 203 образца (168 в LE), которые относятся к элементам первоначального материала (original specimens). Лектотипы обозначены в настоящей работе для 25 таксонов: *P. algida*, *P. approximata*, *P. biflora* var. *stenopetala*, *P. bifurca* var. *canescens*, *P. desertorum*, *P. desertorum* var. *arnavatensis*, *P. fedtschenkoana*, *P. fedtschenkoana* var. *digitata*, *P. flabellata*, *P. fruticosa* var. *angustifolia*, *P. hololeuca* var. *calvescens* и var. *subtrijuga*, *P. komaroviana*, *P. lipskyana*, *P. malacotricha*, *P. multifida* var. *nubigena*, *P. nivea* var. *cano-tomentosa*, *P. schrenkiana*, *P. sibirica*, *P. soongorica*, *P. soongorica* var. *viridescens*, *P. tephroleuca*, *P. transcaspia*, *P. turczaninowiana*, *P. turgaica*. Приводятся изображения типовых образцов *P. ferganensis* и *P. × jakovlevii* – узколокальных эндемиков Азии, известных только из locus classicus, сборы которых после первоописания пока никем не были повторены.

Type specimens of *Potentilla* (Rosaceae) stored in the Herbarium of the Komarov Botanical Institute (LE). Part 2. Taxa described from Kazakhstan and Middle Asia

A. A. Kechaykin¹, M. B. Sheludyakova², F. Müller³, S. Wagner³,
L. M. Raenko², V. I. Dorofeyev², A. I. Shmakov¹

¹Altai State University, Lenina Pr., 61, Barnaul, 656049, Russian Federation

²Komarov Botanical Institute RAS, Prof. Popova St., 2, St. Petersburg, 197002, Russian Federation

³Technische Universität Dresden, Institut für Botanik, Mommsenstraße, 13, Dresden, D-01062, Deutschland

Keywords: Herbarium LE, Kazakhstan, Middle Asia, *Potentilla*, original specimens, type specimens, typification.

Summary. An information about 410 type and original specimens of taxa (65 published names) described as part of the genus *Potentilla* L. based on collections from Central Asia and Kazakhstan and stored in the Herbarium of the Komarov Botanical Institute RAS (LE) is provided. Considering data from other collections (DR, PR, MW, TK, JE, KFTA, KW, L, M, MO and P), the total amount of type material presented in the article is 509 samples. They include 33 lectotypes (27 in LE), 19 islectotypes (8 in LE), 24 holotypes (23 in LE), 23 isotypes (20 in LE), 76 paratypes (75 in LE), 133 syntypes (91 in LE), and 203 specimens (168 in LE) which belong to original material (“original specimens”). The lectotypes of the names of 25 taxa (*P. algida*, *P. approximata*, *P. biflora* var. *stenopetala*, *P. bifurca* var. *canescens*, *P. desertorum*, *P. desertorum* var. *arnavatensis*, *P. fedtschenkoana*, *P. fedtschenkoana* var. *digitata*, *P. flabellata*, *P. fruticosa* var. *angustifolia*, *P. hololeuca* var. *calvescens* and var. *subtrijuga*, *P. komaroviana*, *P. lipskyana*, *P. malacotricha*, *P. multifida* var. *nubigena*, *P. nivea* var. *cano-tomentosa*, *P. schrenkiana*, *P. sibirica*, *P. soongorica*, *P. soongorica* var. *viridescens*, *P. tephroleuca*, *P. transcaspia*, *P. turczaninowiana*, *P. turgaica*) are designated in this work. The images of type specimens of *P. ferganensis* and *P. × jakovlevii*, local endemics of Asia, known only from locus classicus, which were not collected after the original description, are presented.

Введение

Данная работа является продолжением исследования типовых образцов названий таксонов, описанных в составе рода *Potentilla* L. (Rosaceae Juss.) и хранящихся в Гербарии Ботанического института им. В. Л. Комарова (LE). В предыдущей первой части (Tatanov et al., 2021) были опубликованы сведения о 110 таких образцах с Кавказа и некоторых прилегающих территорий. Настоящий раздел посвящен типовым и оригинальным материалам *Potentilla* из Средней Азии (Киргизия, Таджикистан, Туркменистан, Узбекистан) и Казахстана. Некоторые из этих таксонов были собраны и описаны великими исследователями Российской Империи, такими как К. А. Мейер (C. A. Meyer), А. А. Бунге (A. A. Bunge), К. Ф. Ледебур (K. F. Ledebour), Ф. И. Рупрехт (F. J. Ruprecht), А. Э. Регель (A. E. Regel), Г. С. Карелин (G. S. Karelin) и И. П. Кирилов (I. P. Kirilov), что подчеркивает огромную историческую ценность данных материалов. Большая часть видов и разновидностей была обнаружена Теодором Вольфом (Th. Wolf) и Сергеем Васильевичем Юзепчуком (S. V. Juzepczuk) в пе-

риод с 1908 по 1955 гг. С учетом данных из других процитированных Гербариев, общий объем типового материала, представленного в данной статье, составляет 509 образцов, что показывает ключевое значение коллекции типов LE среди крупнейших коллекций мира по роду *Potentilla*.

Материалы и методы

Основные методы и концепция были использованы в соответствии с Tatanov et al. (2021). Кроме LE, для уточнения информации о типовых образцах и их категориях были изучены материалы, хранящиеся в DR, PR, MW и TK, а также изображения образцов JE, KFTA, KW, L, M, MO и P, доступные в базах данных Global Biodiversity Information Facility (GBIF. URL: <https://www.gbif.org/>) и Virtual Herbaria JACQ (JACQ. URL: <https://www.jacq.org/>) или на официальных сайтах этих Гербариев. Подробная информация о перечисленных выше акронимах представлена на платформе Index Herbariorum (Thiers, 2022). В случаях, когда протокол достаточно объемный, указывается только та информация, которая связана с распространением таксона в Средней

Азии и Казахстане. После цитирования протокола приводятся типовые образцы и оригинальные материалы из LE, далее, в случае лектотипификации и ряда номенклатурных уточнений, данные по другим Гербариям. Для таксонов, которые не входят в состав рода *Potentilla* на основании морфологических признаков и молекулярно-генетических данных, после цитирования их первоисточника указывается другое принятое название, обозначенное в квадратных скобках. Процитированные в статье образцы, хранящиеся в LE и имеющие баркод, оцифрованы. Их изображения доступны на сайте виртуального гербария Ботанического института им. В. Л. Комарова (Herbarium LE. URL: <https://herbariumle.ru>).

Типификация

Potentilla agrimonioides M. Bieb. var. *capitata* Soják, 1987, Preslia 59 (4): 302.

Протолог: «Typus: Pamir, pereval Tagarkaty, 4200 m, 1962, Lukanenkova 182, LE».

Holotype: «*Potentilla malacotricha* Juz. Памир. Перевал Тагаркаты. Склон сая. Высота над ур. м. 4200 м. 16 VII 1962. № 182. Луканенкова» (LE01150921).

Potentilla algida Soják, 1969, Folia Geobot. Phytotax. 4: 207 (nom. nov.).

≡ ***P. sericata*** Th. Wolf, 1908, Biblioth. Bot. 16 (71): 484, nom. illeg., non *P. sericata* Greene, 1887, Pittonia 1 (3): 104.

Протолог: «Vorkommen. Wie die vorige Art, so wurde auch diese bis jetzt nur in einem beschränkten Teil Mittelasiens gefunden, nämlich im Distrikt Samarkand von W. Lipsky a. 1896 bei den Quellen des Jagnob-Flusses am Gletscher Sang-dara in 3350 m Höhe, und schon früher in Ost-Buchara von A. Regel a. 1884 zwischen den Bergen Chovaling und Tschorab-dara bei den Quellen des Baldschuan-Flusses, sowie a. 1881 im Quellgebiet des Amu-Darja auf den Bergen südlich vom Dorfe Sagyr-dascht in 2700–3000 m Höhe».

Lectotype (Kechaykin, designated here): «В. И. Липский. Средняя Азия. *Potentilla sericata* Th. Wolf (sp. n.). Самарканд, обл.: верх. Ягноба, р. Санг-дара, 11.000'. 14 VII 1896. № 500. В. Липский. Lipsky. Asia Media» (LE01151286). – Образец имеет этикетку Т. Вольфа с авторским определением. На гербарном листе смонтировано 5 экземпляров растений. Из них 4 на стадии цве-

тения с крупными лепестками, один с побегом, но без соцветия (утрачено).

Isolectotype: «В. И. Липский. Средняя Азия. *Potentilla sericata* Th. Wolf (1906) f. *typica*! (Original für Diagnose und Zeichnung!). Самарканд, обл.: Distr. Samarcand, fontes fl. Jagnob, glacies Sang-dara, 11.000' (3350 m.). 14 VII 1896. (st. vet.). Lipsky. Asia Media» (DR071637).

Syntype: «Berge zwischen Chovaling und Tschorabdarra, den bei den Anfängen des Baldschuanflusses, Ostbuchara. Juni 1884 [A. Regel]» (LE01151285).

Syntypes (4): «A. Regel, Iter Turkestanicum. Berge zwischen Chovaling und Tschorabdarra. VI 1884» (LE01151283; LE01151284; LE01151287 – «Specimen authenticum», in sched.; LE01151289 – «Specimen authenticum», in sched.).

Syntype: «A. Regel, Iter Turkestanicum. Oberlauf des Amu-Daria. auf den Bergen südl. v. Dorfe Sagridascht 9–10000'. 31 VIII 1881» (LE01151288).

Original specimen: «A. Regel, Iter Turkestanicum. Ost-Buchara, Pass Sagridascht, 9–10000'. 29/VIII–10/IX 1882» (LE01152139).

Original specimen: «A. Regel, Iter Turkestanicum. Buchara orientalis: in m. Imam-Maskara montium Darwaz terrae Kulab. 10000'. VI 1884» (LE00054797). – Образец изучен Т. Вольфом, о чем свидетельствует его тессточка.

Syntype: «*Potentilla sericata* Th. W. f. *condensata* Th. W. Ost-Buchara: Oberlauf des Amu-Darja, Berge südlich vom Dorfe Sagyr-dascht (9–10000') 27–3000 m. 31 VIII 1881 (st. vet.). A. Regel» (DR071635).

Syntype: «*Potentilla sericata* Th. W. (f. *typica*). Ost-Buchara: In montibus inter Chovaling et Tschorab-dara ad fontes fluvii Baldschuan (Baldjuan). Aug? Spt? 1884. Regel (It. Turkest.)» (DR071636).

Original specimen: «*Potentilla sericata* Th. W. A. Turkestan: Distr. Samarkand, Dschidschik-rut (710000'). Komarov» (DR071638).

Potentilla approximata Bunge, 1830, in Ledeb., Fl. Altaic. 2: 241.

Протолог: «Hab. in siccis graminosis ad fl. Irtysch (M.). – Fl. Junio».

Lectotype (Kechaykin, designated here; Soják, «Lectotypus», in sched., 1969): «752. *P. approximata*. Flora Altaica. [Hb]Meyer» (LE01152281). – На гербарном листе И. Соják указал, что лектотипом нужно считать верхнее растение: «planta supra = lectotypus». Действительно, на гербарном листе смонтировано 5 генеративных побегов в стадии плодоношения, которые отличаются характером

опушения чашечек и нижней стороны листьев. Два отдельных побега, расположенные выше остальных, имеют более тусклые чашелистики и листочки. Учитывая перечисленные признаки опушения, предлагается выделить в качестве лектотипа *P. approximata* два самых верхних растения. В таком случае оставшиеся части, также представляющие собой единый сбор, относятся к синтипу (см. ниже). Кроме этого, цитируем образцы из LE и других Гербариев, которые являются (или могут являться) элементами первоначального материала.

Syntype: «752. *P. approximata*. Flora Altaica. [Hb]Meyer» (LE01150922).

Original specimen: «Herb – Ledebour. *P. approximata*. 271.13» (LE01150923).

Original specimen («Isotypus», in sched.): «*P. approximata* Vge. Hab – ex Herb Ledeb.» (LE01150925).

Original specimen (Byalt, «Syntypus», in sched., 2013): «Ex herbario horti Petropolitani. *Potentilla approximata* Bunge. Altai» (KFTA0003514). – На гербарном образце смонтировано два растения, представляющих собой *P. pensylvanica* L.

Original specimen: «*Potentilla approximata* Vge. fl. alt. Bunge» (MO255070).

Original specimen: «752. Flora altaica. Herb. Al. de Bunge» (P03146425).

Original specimen: «*Potentilla approximata*. fl. alt. Bunge. Herb. Al. de Bunge» (P03146424). – Два экземпляра растений слева представляют собой типичную *P. approximata*. Один экземпляр справа – это кавказский вид *P. lomakinii* Grossh.

Original specimen: «*Potentilla approximata* Vge. fl. alt. Bunge. Herb. Zuccarinii» (M0214316: <http://id.snsb.info/snsb/collecton/512017/634327/291432>).

Original specimen: «*Potentilla approximata*. Fl. alt. Altai. 1826. misit Ledebour 1835» (PR378131).

***Potentilla asiae-mediae* Ovcz. et Koczk. 1975, Fl. Tadzhih. SSR 4: 538.**

Протолог: «Typus. Declive boreale jugi Turkestanici, in fluxu superiore Kussavli-Ssaj, ad depositiones lapidosas fundi, 2900 m s. m., 16 VI 1954, № 1381, A. A. Konnov. In Herbario Instituti Botanici Acad. Sci. URSS (Leningrad) conservatur».

Holotype: «*Potentilla multifida* L. Таджикистан. Северный склон Туркестанского хребта. Верховья Кусавли-Сая, по каменистым отложениям тальвега. Высота 2900 м над ур. м. 16 VI 1954. № 1381. А. А. Коннов» (LE01150934). – Вид был действительно обнаружен в Addenda «Фло-

ры Таджикиской ССР», где его авторы приводят лишь один образец в качестве типового материала (Ovchinnikov, Kochkareva, 1975: 538, 539). На страницах 395 и 396 этой публикации они цитируют множество паратипов, собранных конкретно ими или другими коллекторами, но без указания места хранения. Это относится и к двум, описанным П. Н. Овчинниковым и Т. Ф. Кочкаревой (Ovchinnikov, Kochkareva, 1975) видам *Potentilla*, которые мы приводим ниже. Для каждого вида несколько таких паратипов удалось обнаружить в секторе Средней Азии и Казахстана LE.

Paratype: «*Potentilla multifida* L. Таджикистан. Сев. скл. Туркестанского хребта. Ущ. Кусавли в нижней части (30 км к югу от к. Шахристан). Южный каменистый склон. Н = 2450 м над ур. м. 7 VIII 1960. № 243. Х. М. Исмадова» (LE00054663).

Paratype: «*Potentilla multifida* L. С. Таджикистан. Окрестности озера Искандер-куль. У малого озера. Н = 2200 м. 29 VII 1960. № 2975. С. Юнусов» (LE00054662).

Paratype: «*Potentilla Asiae -Mediae* Ovcz. et Koczk. Таджикистан. Зеравшанский хребет, басс. реки Баструд-Дарья, левобережье р. Чап-Дара, мирикариево-ивовый обленишник. Н = 2420 м. 17 VII 1967. № 5046. Кочкарева, Кинзикаева, П. Овчинников, Абдусаломова» (LE00054661).

Paratype: «*Potentilla multifida* L. Таджикистан. Северный склон Гиссарского хр., у слияния рр. Джиджикрут и Оби-Шир, влажные места. 28 VI 1966. № 2125. И. А. Шибкова, Л. С. Рябкова» (LE00054660).

Paratype: «*Potentilla Asiae-Mediae* Ovcz. et Koczk. Таджикистан. Северный склон Туркестанского хр-та, левобережье верховья Джулавли-сая, арчевник. 12 VII 1966. № 3507. Т. Кочкарева, Л. Рябкова, Г. Кинзикаева» (LE00054664).

***Potentilla bactriana* Soják, 1993, Preslia 64 (3): 216.**

Протолог: «Typus: NO Afganistan, Prov. Takhar – Khost-o-Fereng, Echani-Tal, 3300 m s. m., Podlech 11811, 1965, M. Specimens examined: Tadzhihistan: Schugnan, in valle fl. Togus-bulak, Koy-tesek – Dzhilandy, Fedtschenko s. n., LE; Vakhani, Yamchinskoye uschel., Tuturin et Bessedin 204, LE. ... ».

Paratype: «Н. Н. Татурин и П. И. Беседин: Растения Шунгана (Восточная Бухара) 1914 г. № 204. 11 VI. Ваханг. Ямчинское ущелье» (LE00054659).

Paratype: «О. А. et В. А. Fedtschenko. Planta Turkestanicae. 1901. Шунганъ: долина р. Тогузь-

булакъ: Кой-тезекъ – Джиланды. VII. Prov. Schugnan in valle fl. Togus-bulak» (LE00054658).

Potentilla baltistana Th. Wolf, 1908, Biblioth. Bot. 16 (71): 171.

Протокол: «Vorkommen: In Nordwestindien, Kaschmir, Landschaft Baltistan, bei Skardo in ca. 2750 m Höhe, von C. B. Clarke a. 1876 gesammelt und als “*P. multifida* L.” verteilt, zu der sie unmöglich gezogen werden kann. – Annähernd ähnliche Pflänzchen, aber ohne Blütenstengel, sah ich aus Turkestan, wo sie B. Fedtschenko a. 1904 in dem Alai-Gebirge aufsammelte. Ich stelle sie vorläufig zu dieser Spezies».

Holotype: «*Potentilla baltistana* Th. W. Himalaja. Kashmir; Baltistan Skardo, (9000') 2750 m alt. (am Indus). Aug. 1876. C. B. Clarke. (pro *P. multifida* L.!)» (DR071680).

Paratypes (2): «B. A. Fedtschenko. Plantae Turkestanicae. 1904. Алайский хребетъ: Кой-юлы. 13 VIII [1904]. Jugum montium Alaicum» (LE00054801; LE00054802). – Растения, смонтированные на гербарных листах (кроме одного экземпляра на LE00054802), не имеют генеративных побегов. В связи с этим Т. Вольф условно отнес данные экземпляры к *P. baltistana*.

Paratype: «*Potentilla baltistana* Th. W. (?). Centralasien: Alai-Kette. 30 VIII 1904. B. Fedtschenko» (DR071681).

Potentilla biflora Willd. ex D. F. K. Schldtl. var. **stenopetala** Th. Wolf, 1908, Biblioth. Bot. 16 (71): 72.

Протокол: «Eine schon habituell sehr auffallende Varietät, welche Saposchnikov 1902 im Karagaital des Tian-schan in der alpinen Region sammelte».

Lectotype (Kechaykin, designated here): «Тянь-Шань. Долина р. Карагайте, лев. прит. Сары джаса, альпийский луг. 30 VI 1902. В. Сапожников» (LE00054657). – Образец был изучен Т. Вольфом. На гербарном листе представлено 6 экземпляров растения на стадии цветения.

Isolectotype («Isotypus», Gureyeva et al., 2010: 22): ТК.

Syntype: «*Potentilla biflora* W. var. *stenopetala* Th. W. (1905). № 2. D. Semiretschensk. Tian-Schan. Karagaital, Zufl. v. Sarydschass. Alpin. Reg. 29 VI 1902. W. Saposchnikov» (DR071606).

Potentilla bifurca L. var. *canescens* Bong. et C. A. Mey. 1841, Verz. Saisang-Nor Irtysch Ges. Pfl.: 32.

[= *Sibbaldianthe imbricata* (Kar. et Kir.) Mosyakin et Shiyan, 2017, Phytotaxa 296 (2): 105].

Протокол: «Ad fl. Irtysch supra fl. Kurtschum in arenosis».

Lectotype (Kechaykin, designated here): «*Potentilla bifurcae* var. *canescens* Bongard et Meyer. Suppl. alter. in fl. alt. № 106. Ad fl. Irtysch supra fl. Kurtschum in arenosis. Verte» (LE01026042). – На гербарном листе смонтировано 4 экземпляра на стадии плодоношения.

Potentilla bifurca L. var. **rytidocarpa** Ledeb. 1844, Fl. Ross. 2 (1): 44.

[= *Sibbaldianthe imbricata* (Kar. et Kir.) Mosyakin et Shiyan, 2017, Phytotaxa 296 (2): 105].

Протокол: «Hab. in Sibiria altaica, in arenosis deserti soongoro-kirghisici trans fl. Kurtschum et ad lit. septentr. lacus Noor-Saisan (Karel. et Kiril.)».

Lectotype (Masyakin, Shiyan, 2017: 106): «698. *Potentilla imbricata* Kar. et Kir. In arenosis deserti Soongoro-Kirghisici trans fl. Kurtschum et ad littora septentrionalia lacus Noor-Saissan rarior. leg. Karel. et Kirilloff a. 1840. Soc. Imp. Nat. Cur. Mosqu.» (LE00050304). – Сверху на типографской оригинальной этикетке имеется рукописный текст «Herb. Ledebour». Слева от нее наклеена рукописная этикетка с текстом «Herb. Ledebour. *Potentilla imbricata* Karel. et Kiril. – *bifurcata* δ. *rytidocarpa*. Fl. [ross.]». Обе рукописные приписки сделаны К. Ф. Ледебуром. На гербарном листе смонтировано два генеративных побега в стадии плодоношения.

Syntype: «1842. *Potentilla imbricata* Kar. et Kir. Enum. 1840. № 304. *P. bifurca* L. var. *rytidocarpa* Led. Fl. ross. II p. 44. 35 [...]» (LE00050309).

Syntype: «№ 2212. *Potentilla imbricata* Kar. et Kir. enum. 1840. № 304 (*P. bifurca* L. var. *rytidocarpa* Led. Fl. ros. II p. 44) ad rivuli Tschigilek (Kokbekty). 21 VI 1843» (LE00050310).

Syntype: «Plantae Karelinae. *Potentilla imbricata* Kar. et Kir. ad rivul. Tschigilek. Enum. 1840. № 304» (LE00050312). – Образец имеет рукописную этикетку Ледебур с надписью «*Potentilla bifurca* L. var. *rytidocarpa* Ledeb.».

Potentilla blanda Soják, 1983, Čas. Nár. Muz., Řada Přír. 151 (4): 206.

Протокол: «Typus: Turkestan, Fergana, jugum Alaicum, prope Sary-tasch, in rupibus, 1901, Alexeenko 1374, LE (isotypi 1375 et 1376, LE). Area: Tian-Shan, Pamiro-Alai».

Holotype: «Flora Turkestanica-Ex. 1374. *Potentilla hololeuca* Boiss. Fergana, jugum Alaicum: Prope st. Sary-tasch. In rupibus 10400'. 2 VII 1901. Alexeenko» (LE01150938).

Isotype: «Flora Turkestanica-Ex. 1375. Fergana, jugum Alaicum: Prope st. Sary-tasch. In rupibus 10400'. 2 VII 1901. Alexeenko» (LE01150939).

Isotype: «Flora Turkestanica-Ex. 1376. Fergana, jugum Alaicum: Prope st. Sary-tasch. In rupibus 10400'. 2 VII 1901. Alexeenko» (LE01150940).

Original specimen: «Л. Е. Родин и Ф. П. Мазанко. Кетменьская экспедиция. *Potentilla hololeuca* Boiss. Кетменский хребет. Верховье р. Улькун-Аксу. На слое мха на скале. 3100 м. 16 VIII 1931 г. № 1223 А. Л. Родин» (LE01181653).

Original specimen: «О. А. Энден. Чуйский район. № 275. *Potentilla nivea* L. (?). Отроги гор. Кенды-Тас и долина р. Чу. Около р. Чу; пойма. VII 1931. О. Enden. Plantae Soongorlae» (LE00054655).

Original specimen: «*Potentilla blanda* m. Habitat: Kirgisia, Tian-Schan, montes Kirgizskij Chrebet: locis graminosis in valle rivuli Alaar a ad meridiem versus ab oppido Frunze, 1500–2000 m s. m. 8 VII 1979. J. Soják» (LE00054654).

Original specimen: «О. Э. фон Кнорринг: экспедиция в Наманганский уезд 1912 г. № 351. *Potentilla hololeuca* Boiss. Ферганская обл. Наманганский уезд. Река Кульдамбес. Подъем на перевал в ущ. р. Алма-шу (Перевал). 26 VII 1912. О. von Knorring: Iter ad distr. Namangan 1912» (LE00054653).

Original specimen: «99. *Potentilla*. С [ев] Фергана. пер. Афлатунг. 8 VII [19]08. [...]» (LE00054656).

Примечание. Все оригинальные материалы, за исключением LE00054654, имеют этикетки с авторским определением И. Сояка 1975 г.

Potentilla borissii Ovcz. et Kocz. 1975, Fl. Tadzhik. SSR 4: 539.

Протокол: «Typus. Pamiro-Alaj, Pamir orientalis, systema fluminis Biland-Kiik, Tachta-Korum, 31 VII 1958, № 1006, 4500 m s. m., N. N. Tzvelev legit. In Herbario Instituti Botanici Acad. Nom. V. L. Komarovii Sci. URSS (Leningrad) conservatur».

Holotype: «*Potentilla gelida* С. А. М[eyer]. Горно-Бадахшанская АО. Бассейн р. Билянд-Киик. Закрепленная осыпь на перевале Тахта-Корум. Высота над ур. м. ок. 4500 м. 31 VII 1958. № 1006. Н. Цвелев» (LE01150941).

Paratype: «*Potentilla? gelida* С. А. М[eyer]. Горно-Бадахшанская АО. Сев.-Зап. Памир. Скалы над левым берегом р. Билянд-Киика в 6–7 км

к северу от перевала Тахта-Корум. Высота над ур. м. ок. 4200 м. 1 VIII 1958. № 1033. Н. Цвелев» (LE00054647). – На гербарном листе смонтировано 5 экземпляров растений, лишь 2 из которых являются *P. borissii*, на нем отдельные растения обозначены под цифрой 1. Оставшиеся 3 представляют собой *P. turczaninowiana* Stschegl.

Paratype: «*Potentilla gelida* С. А. М[eyer]. Горно-Бадахшанская АО. Вост. Памир. Влажный галечник в верховьях р. Мукорка выше пос. Чечекты. Высота над ур. м. ок. 4250 м. 26 VIII 1958. № 820. Н. Цвелев» (LE00054652).

Paratype: «*Potentilla gelida*. Памир, уроч. Чечекты, цирк в верховье р. Зор-Чечекты, слабо увлаж. терраса. Высота над ур. м. 4760 м. 28 VI 1956. А. Стешенко» (LE00054642).

Paratype: «*Potentilla gelida* С. А. Мей. Восточный Памир. Массив Ак-таш. Вост. склон. Выше осыпи, у скал, на мелкозем. Высота над ур. м. 4250 м. 21 VII 1953. № 216. С. Иконников» (LE00054644).

Paratype: «*Potentilla gelida* С. А. М[eyer]. Восточный Памир. Сухие северные склоны морен в цирке Зор-Чечекты в метстанции. Высота над ур. м. 4800 м. 1 VIII 1948. № 121. К. В. Станюкович» (LE00054645).

Paratype: «Памирская Биологическая станция Таджик ФАН ССР. *Potentilla gelida* С. А. М[eyer]. Восточный Памир. Урочище Чечекты. Верховья р. Зор-Чечекты – «Чечетыш-баши». Выс. ок. 4700 м. и до 4850 м. В разнотравье альпийской фриганы склонов и морен. 14 X 1945. № 258. И. Райкова» (LE00054646).

Paratype: «Юго-Восточный Памир, верховья р. Беик, лодина р. Зор-кара-джилга, на лугах. Высота над ур. м. 4400 м. 5 VIII 1955. Л. Сидоров» (LE00054648).

Paratype: «*Potentilla gelida* С. А. М[eyer]. Памир, осыпной склон левого борта долины р. Беик в 3 км вниз по течению от устья Караджилги, экспозиция ВСВ. Высота над ур. м. 4350 м. 28 VII 1961. № 6093. Г. Н. Кузьмина» (LE00054649).

Paratype: «*Potentilla gelida*. Памир. Алай, Бадахшан, цирк в верховье р. Зор-Чечекты, слабо увлажн. луг конуса выноса. Высота над ур. м. 4760 м. 11 VIII 1956. А. Стешенко» (LE00054650).

Paratype: «*Potentilla gelida* С. А. М[eyer]. Восточный Памир. Бассейн р. Чечектинки. Цирке Зор-Чечекты. Центральная площадка. Высота над ур. м. 4760 м. 1 VIII 1948. К. В. Станюкович, Т. Н. Кишковский» (LE00054651).

Paratype: «Горно-Бадахшанская АО. Бассейн р. Зап. Пшарт. Лужайки в верховьях левого притока Зап. Пшарта в его нижнем течении. Высота над ур. м. ок. 4000 м. 8 VII 1958. № 509. Н. Цвелев» (LE00054641).

Paratype: «*Potentilla evestita* Th. Wolf. Памир. Бассейн р. Аличур. Осыпной склон по правому борту долины Чулактеке в 3 км от слияния двух ее составляющих. Высота над ур. м. 4400 м. 18 VII 1962. № 192. Луканенкова» (LE01152371).

Paratype: «В. А. Fedtschenko: Iter turkestanicum 1904. Шунганъ: Даршай – от уроч. Имаст до ур. Кальдокъ. 1 VIII [1904]» (LE00054643).

Примечание. Все паратипы, кроме сбора Луканенковой (№ 192), имеют авторские определения 1973 года. Из 13 указанных паратипов лишь 3 (LE00054641; LE00054647 (под цифрой 1) и сбор Луканенковой под № 192) относятся к типичной *P. borissii*, остальные представляют собой *P. turczaninowiana*.

Potentilla botschantzeviana Adylov, 1976, *Opred. Rast. Sred. Azii* 5: 247.

Протокол: «Typus: Turcomania; ad cacumen montis Rizorasch ca. 2700 m. 11 VII 1898 fl. et fr. D. Litvinov, 947 (LE). Paratypus: Туркменистан, Центральный Копет-Даг. Подъем на верш. Чапан-Даг. Вершина хребта у Чапан-Дага. Степной участок, 2600 м над ур. м. 15 VII 1928, fl., fr. Б. А. Федченко, Е. Бобров, А. Ярмоленко и Н. Гончаров, 699 (LE)».

Holotype: «947. Turcomania. In cacumen m. Rizorasch. ca 9000'. 1898. VII 11. (Cal. Jul.) D. Litwinow» (LE01150944). – Кроме оригинальной гербарной этикетки, образец имеет несколько рукописных дополнений. Среди них 1) авторское с пометкой «typus»; 2) с текстом В. П. Бочанцева об основных отличительных признаках этого растения от *P. komaroviana* Th. Wolf и предложением описать его под названием «*P. turcomanica*»; 3) с комментарием Р. В. Камелина «*Potentilla* sp. nov.».

Isotype: LE01150945. – Образец имеет рукописную этикетку Т. Вольфа с пометкой «*Potentilla Komaroviana* Th. W[olf]. (1906)».

Paratypes (2): «№ 699. *Potentilla Komaroviana* Th. W[olf]. Turkmenistan, Туркменистан. Центральный Копет-Даг. Подъем на верш. Чапан-Даг. Вершина хребта у Чапан-Дага. Степн. участок, 2600 м. 15 VII 1928. В. А. Fedtschenko, Е. Bobrov, А. Jarmolenko et N. Gontscharow. Iter Austro-Turkestanicum. В. А. Fedtschenko. 1928» (LE01150942; LE01150943).

Potentilla conferta Bunge var. *laxiuscula* Soják, 1987, *Preslia* 59 (4): 303.

Протокол: «Typus: Semipalatinsk. Obl. Pišpekiskij u., r. Vostočnyj Karakol, 1916, Sovetkina et Čausova, 2243, LE».

Holotype: «2243. *Potentilla conferta* Bunge. Семиреченск. обл., Пишпекский у. Долина левого берега р. Восточный Каракол. Лужок возле пашни. 7 VII 1916. М. Советкина, С. Чаусова» (LE01150947). – Эта разновидность в действительности была собрана в бывшей Семиреченской области, а не в Семипалатинской, как это ошибочно указано в протологе (Soják, 1987: 303).

Isotype: LE00054593.

Original specimen: «Flora Seravschanica. Pachtud-Veschab. Alt. ...00 pd. 11 VIII 1892. V. L. Komarov» (LE00054600).

Original specimen: «582. *Potentilla*. Семиреченск. обл., Пишпекский у. Край пашни, против телеграфного столба 201 между ст. Орт-Токой и Стольпинское. Насыпи арыка. 30 V 1915. М. Советкина» (LE00054598).

Original specimen: «Р. Ю. Рожевиц: Экспедиция в Пржевальский уезд 1908 г. № 867^a. *Potentilla sibirica* Th. Wolf. Центральный Тянь-Шань: Семиреченская область, Пржевальский уезд. Долина Конурлена. 1 VII. R. J. Roshevitz: Iter ad distr. Prshewalsk 1908» (LE00054597).

Original specimen: «2243. *Potentilla conferta* Bunge. Семиреченск. обл. Пишпекский у. Луга на берегу р. Кочкур, вблизи р. Суек. 8 VII 1916. М. Советкина, С. Чаусова» (LE00054596).

Original specimen: «Восточно-Тяньшанская экспедиция. Терской Алатау, пойма р. Текес. 6 VIII 1950. № 682. Л. И. Медведева, Л. П. Маркова, О. Э. Неуструева-Кнорринг, Г. Денисова, Т. Д. Семенова» (LE00054599).

Original specimen: «Восточно-Тяньшанская экспедиция. Терской Алатау. Ущелье р. Баянкол. 24 км на юг от с. Текес. Лесной пояс на высоте 2218 м над ур. м. 26 VI 1950. № 162. Л. И. Медведева, Л. П. Маркова, О. Э. Неуструева-Кнорринг, Г. Денисова, Т. Д. Семенова» (LE00054595). – На гербарном листе смонтировано два вида растения, нижнее из которых, отмеченное И. Сояком буквой «b», представляет собой *Potentilla agrimonioides* (LE00054594).

Примечание. Все перечисленные после изотипа образцы являются оригинальными, так как содержат авторское определение 1984 года (до даты действительного обнаружения), точно такую же, как на голотипе.

Potentilla darvazica Juz. ex Botsch. 1955, Fl. Uzbek. 3: 795.

Протокол: «Typus et isotypi: Reg. Baldshuan, in ascensis (in parte ejus media) ad trajectum Polizak, 6 VII 1916 fl., defl., legg. B. Fedtschenko, O. Knorring, E. Czerniakowska (B. Fedtschenko, Iter bucharicum, n° 907. (Herb. Inst. Bot. Ac. Sc. USSR). S. Juzepczuk».

Holotype («Typus!», in sched.): «Б. А. Федченко: Экспедиция в Бухару 1916 г. *Potentilla*. Бальджуанское бекство. Бухарские владения: середина подъема перевала Полизак. 6 VII 1916. № 907. Б. А. и Ан. П. Федченко, О. Э. ф. Кнорринг, Е. Г. Черняковской. В. А. Fedtschenko. Iter Bucharicum 1916» (LE01150950).

Isotypes (2): LE01150948; LE01150949.

Original specimen: «Восточные отроги г. Рыбобок, верхний джангал, мелкозем. Н = 2330 м над ур. м. 15 VII 1932. № 350. Ф. Запрягаев» (LE00054560). – Образец имеет определение С. Юзепчука за 1938 г.: «*Potentilla darvazica* Juz. n. sp.»

Original specimen: «И. А. Линчевский и Т. И. Масленникова. Растения Южного Таджикистана. *Potentilla darvazica* Juz. ined. Шурабадский р-н. 3 склоны хр. Люличан против к. Зулумбад. Влажная лужайка в ложбине на СЗ склоне. Пояс розариев. Н = 2470 м над ур. м. 8 VIII 1935. № 1045. J. A. Linczewski et T. J. Maslennikova. Plantae Austro Tadschikistanicae» (LE00054559).

Original specimen: «И. А. Линчевский и Т. И. Масленникова. Растения Южного Таджикистана. *Potentilla darvazica* Juz. ined. Шурабадский р-н. 3 склоны г. Имам-аскара. СЗ мелкоземистый склон. Формация *Polygonum bucharicum*. Н = 2630 м над ур. м. 24 VIII 1935. № 1184. J. A. Linczewski et T. J. Maslennikova. Plantae Austro Tadschikistanicae» (LE01181654).

Potentilla dasyphylla Bunge, 1830, in Ledeb., Fl. Altaic. 2: 243.

Протокол: «Hab. in rupestribus ad fluv. Korgon, Tscharysch, Koksun (L.), Tschuja (B.), in montibus Tschingistau deserti soongoro-kirghisici (M.). Jam Aprili florere incipit».

Lectotype (Kamelin, in Buzunova, 2018: 448): «ad Koksun. 10 VI [fl., fr.]. № 347, Ledebour. Herb. Ledebour» (LE01035746).

Syntype: «*Potentilla sericea*. in collibus siccis mont. Tschingis-tau. d. 4 august. Meyer» (LE01082724). – На гербарном листе смонтировано два разных вида растений. Три экземпляра

слева принадлежат *P. agrimonioides* (LE01035748); два справа – *P. dasyphylla*.

Potentilla dealbata Bunge, 1830, in Ledeb., Fl. Altaic. 2: 250.

Протокол: «Hab. ad. fl. Irtysch, Bekun, Kurtschum, prope Schulbinsk in pratensibus (M.), in desertis graminosis prope Loktewsk (B.) – Fl. Majo, Junio».

Lectotype (Soják, 2004: 295): «*Potentilla dealbata*. fl. alt. Altai. 1826. misit Ledebour 1835 Icon. t. 326 quadro[...]» (PR378166!).

Syntype: «*Potentilla* n. sp. № 156. ad fl. Schulbinsk» (LE01151192).

Syntype: «*Potentilla* n. specie. № 156. In pratis prope [Nabat], ad fl. Irtysch, Bukan, Kurtschum. d. 11 Juny» (LE01150924).

Syntype: «Herb. Ledebour. fl. Schulbinsk. d. 9 July» (LE01151191).

Original specimen (Soják, «lectotypus», in sched., 1984): «*Potentilla dealbata* Bge!! Altai» (LE01151187).

Original specimen: «754. *P. dealbata* Bge. Fl. Altaica II, 250. [...]Meyer» (LE01150951).

Original specimen: «*Potentilla dealbata* Bge. fl. alt. Det. Bunge. Altai» (LE01151189).

Original specimen: «Herb. Ledebour. *P. dealbata* Bge. Altai. 1826» (LE01151188).

Potentilla desertorum Bunge, 1830, in Ledeb., Fl. Altaic. 2: 257.

Протокол: «Hab. in montosis Arkat deserti soongoro-kirghisici (M.), versus finem Julii deflorata».

Lectotype (Kechaykin, designated here; «Typus», in sched.): «*Potentilla* n. spec? in rupestribus mont: Arkat. July. d. 31» (LE01151193).

Isolotype: «№ 749 [Indicis] pl. Altaic. *Potentilla desertorum* Bunge. Ledeb. fl. altaic. II p. 257. Legi in montibus Arkat. Arkat deserti soongoro-kirghisici. d. 31 Julii. [...]Meyer» (LE01151194). – На гербарном образце смонтировано лишь две части прикорневой розетки без ортотропных побегов и корневой системы.

Potentilla desertorum Bunge var. *arnavatensis* Th. Wolf, 1908, Biblioth. Bot. 16 (71): 417.

Протокол: «Dies ist die Varietät der höhern Gebirge Turkestans (Saravschan-Gebiet, Hissar, Darwas), Pamirs und Kashmirs. Als ich aus den Petersburger Herbarien die ersten Exemplare dieser Varietät zu Gesicht bekam (vom Rand des Arnavat – Gletschers in Buchara, Prov. Darwas), machte sie ei-

nen so fremdartigen Eindruck, daß ich gar nicht an *P. desertorum* dachte und sie für eine "Species nova" hielt und als solche benannte. ...».

Lectotype (I: Juzepczuk, 1941: 174, «Typus»; II: Kechaykin, designated here): «В. И. Липский, Средняя Азия. *Potentilla desertorum* Bge. var. *arnavatensis* Th. Wolf (nov.). Бухара. Дарваз. Дарвазский хреб., лед. Арнават. 9770'. 17 VII 1899. № 487. В. Липский. Lipsky, Asia Media» (LE01150928). – На гербарном листе смонтировано одно растение на стадии плодоношения. Кроме оригинальной этикетки, имеются две авторских рукописных, одна из которых с кратким описанием отличительных признаков.

Syntype: «A. Regel, Iter Turkestanicum. Hissar: in pylis [J]igdy 12000' 22 VIII–2 IX 1884» (LE01150927).

Syntype: «Flora Seravschanica. Kuli-Kalon. Alt. 9000 pd. 11 VI 1892. V. L. Komarov» (LE01150929).

Syntype: «В. И. Липский, Средняя Азия. *Potentilla desertorum* Bge. var. *arnavatensis* Th. Wolf (nov.). Бухара. Дарваз. Мазарский хреб., ледн. Абдул-Гасан. 10500'. 23 VII 1899. № 486. В. Липский. Lipsky, Asia Media» (LE01150930).

Syntype: «Flora Seravschanica. Putschin pass. Alt. 9000 pd. 24 VIII 1892. V. L. Komarov» (LE01150932).

Syntype: «Flora Seravschanica. Sabak. 27 VII 1893. V. L. Komarov» (LE01150933).

Syntype: «Flora Seravschanica. Czap-dara. 16 VI 1892. Legit. V. L. Komarov» (LE00054668).

Syntype: «Flora Seravschanica. Kara-kul. Alt. 8000–9000 pd. 30 VII 1892. V. L. Komarov» (LE00054666).

Syntype: «В. И. Липский, Средняя Азия. *Potentilla desertorum* Bge. var. *arnavatensis* Th. W. (1906). Бухара. Дарваз. Buchara, prov. Darwas glaciers Arnavat. 17 VII 1899 (st. vet.). № 98. Lipsky, Asia Media» (DR071654). – Этот образец не может относиться к изолектотипу, так как некоторые данные его оригинальной этикетки имеют отличия. В частности, другой коллекционный номер и отсутствие информации о высоте сбора.

Syntype: «*Potentilla desertorum* Bge. var. *arnavatensis* Th. W. Ost-Buchara: Hissar, in pylis Sigdi, 12000'. 22 VIII 1884 (st. v.). A. Regel» (DR071655).

Syntype: «*Potentilla desertorum* Bge. ad var. *arnavatensem* accedens (ziemlich drüsenreiche Zwischenform.). Turkestan: Saravschan Gebirge. Kuli-Kalon. V 1892. V. L. Komarov» (DR071656).

Original specimen: «В. А. Федтшенко: Iter turkestanicum 1904. Шунган: спуск с перевала Кара-горумг. 20 VII [1904]» (LE01150926).

Original specimen: «В. И. Липский, Средняя Азия. *Potentilla desertorum* Bge. var. *arnavatensis*

Th. Wolf (nov.). Бухара. Каратегин, у перев. Са-ры-куги-калон. 3 VIII 1896. № 484. В. Липский. Lipsky, Asia Media» (LE 01150931).

Примечание. Синтипы и оригинальный образец содержат рукописные определения Т. Вольфа.

Potentilla evestita Th. Wolf, 1908, Biblioth. Bot. 16 (71): 248.

Протокол: «Vorkommen. Ich erhielt diese Art 1905 von den Herren Saposchnikov und Krylov aus Tomsk in schönen Exemplaren, und zwar 4 Bogen von 4 verschiedenen Lokalitäten im Dsungarischen Alatau, einen Bogen vom Pass Santass im Tarbagatai,... – Im Verlauf meiner Revision der Herbarien von Petersburg (1906) trat mir diese charakteristische Art sehr häufig entgegen und stellte sich als in Turkestan, Zentralasien und besonders im Gouv. Jenisseisk. weit verbreitet heraus».

Lectotype (Gureyeva et al., 2010: 23): «Джунгарский Алатау. Гранитное плато от Тентека до Лепсы. 15 VII 1904. В. Сапожников, № 37» (ТК!).

Syntype: «Джунгарск. Алатау, сев. цепь. Верх. долина р. Ак-су, альпийск. тундра. 11 VIII 1902. В. Сапожников» (LE01151195).

Примечание. Основная часть синтипов и оригинальных образцов *P. evestita* хранится в коллекциях Гербариев DR и ТК.

Potentilla exuta Soják, 1986, Willdenowia 16 (1): 127.

Протокол: «Typus: Prochanov 408 (LE). ...; Tian-Schan, Przevalsk. u., r. Kujandy, 1913, Sapoinikov s. n. (LE)».

Paratype: «Семиреч. обл. Пржев. у. Р. Куянды, верховье. Альп. каменист. розсыпь. 29 VII 1913 г. В. Сапожников» (LE01152370).

Potentilla fedtschenkoana Siegf. ex Th. Wolf, 1908, Biblioth. Bot. 16 (71): 173.

Протокол: «Vorkommen: in Mittelasien. Der locus classicus befindet sich im Teschkenter Alatau, «am Berge Tschimgan, auf der linken Seite des Tschirtschik» in 1500–3000 m Höhe, wo sie a. 1881 von Regel (var. *digitata*) und 1897 von Olga Fedtschenko (Original der *P. Fedtschenkoana* Siegfrieds!) aufgefunden wurde. – Etwas weniger typisch und scheinbar zur *P. approximata* neigend sah ich sie aus dem obern Tekestale gegen den Musart-Piket im Tian-schan (leg. Regel 1877) und von Borgaty am Kasch, östlich von Kuldscha (leg. Regel 1879)».

Lectotype (Kechaykin, designated here): образец имеет две оригинальные этикетки – «Flora Turkestanica 1897. Olga Fedtschenko» (типограф-

ская) и «№ 15. Чимган. Песочный перевал. 17 VII [18]97» (рукописная) (LE01150956). – Гербарный лист содержит также два рукописных дополнения Т. Вольфа (без указания даты) и Г. Зигфрида от 1898 г.

Isolectotype: образец имеет две оригинальные этикетки – «Flora Turkestanica 1897. Olga Fedtschenko» (типографская) и «Turkestan: Tschimgan. Pessotschnoj Perewal, den 17 VII [18]97. 7000'» (рукописная) (LE01150954).

Isolectotype (Soják, «Isotypus», in sched., 1975): «*Potentilla Fedtschenkoana* Siegf. Turkestan: am grossen Tschimgan (Berg). Pessotschnoj Perewal, in 7000' Höhe. 17 VII 1897. Olga Fedtschenko» (DR071619).

Syntype: образец имеет две оригинальные этикетки – «Flora Turkestanica 1897. Olga Fedtschenko» (полиграфская) и «Turkestan: Berg Grosser Tschimgan, den 8 VIII [18]97. 9000'–10000'» (рукописная) (LE01150953). – Гербарный лист был изучен Т. Вольфом, о чем свидетельствует оставленная им рукописная тессточка (без указания даты).

Syntype («Species autenticum», in sched.): «Flora Turkestanica 1897. *Potentilla Fedtschenkoana* Siegf. (1898) in litt. Тянь-Шань: Чимган, Красная гора. 5000'. 21 VII [1897]. Olga Fedtschenko. det. Siegfried» (LE01150952). – Гербарный лист в 1913 году был изучен Т. Вольфом.

Syntype: «*Potentilla Fedtschenkoana* Siegf. Turkestan: Tienschan-Geb., im oberen Tekes-tal gegen den Musart. Piket, 1500 m (Grenze von Semirjetschensk & Ost-Turkestan, östlich von Issykul). 15 VIII 1877 (3 VIII v. st.). A. Regel» (DR071620). – Все экземпляры растений, представленные на гербарном листе, относятся к *P. approximata*.

Potentilla fedtschenkoana Siegf. ex Th. Wolf var. *digitata* Th. Wolf, 1908, Biblioth. Bot. 16 (71): 174.

Протокол: «(*P. sordescens* Th. W. in sched. olim.)... Diese, wie es scheint seltenere und kleinere Varietät wurde von Regel am locus classicus der Spezies, am Tschimgan allein, später aber ebendasselbst von Olga Fedtschenko zugleich mit der typischen Form gesammelt» (также см. предыдущий протокол).

Lectotype (Kechaykin, designated here): «A. Regel, Iter Turkestanicum. am Berg Tschimgan im Tschkenter Alatau auf der linken Seite des Tschirtschik 7000–8500'. 21 VI – 3 VII 1881» (LE01151197). – Гербарный лист с двумя генеративными побегами на стадии бутонизации

содержит рукописное авторское определение Т. Вольфа.

Syntype: образец имеет две оригинальные этикетки – «Flora Turkestanica 1897. Olga Fedtschenko» (полиграфская) и «Turkestan: Tschimgan, Rother Berg, den 21 VII [18]97. 5000'» (рукописная) (LE01150955). – Гербарный лист содержит рукописную авторскую идентификационную этикетку Т. Вольфа (без указания даты).

Syntype: «*Potentilla Fedtschenkoana* Siegf. var. *digitata* Th. W. Turkestan: Taschkenter Alatau am Berge Tschimgan, auf der linken Seite des Tschirtschik, 5–7000'. 20 VI (st. v.) 1881. Regel» (DR071615).

Syntype: «*Potentilla Fedtschenkoana* Siegf. var. *digitata* Th. W. Centr. Asien. Taschkenter Alatau. Am grossen Tschimgan, in 9–10000' H. 8 VIII 1897. Olga Fedtschenko» (DR071618).

Original specimen: «*Potentilla Fedtschenkoana* Siegf. var. *digitata* Th. W. Turkestan. 5 VII (st. v.) 1899. D. Litwinow» (DR071617).

Potentilla ferganensis Soják, Bot. Jahrb. Syst. 109 (1): 35. 1987.

Протокол: «Type: USSR – Kirgiziya. Tien Shan: rayon At-Bashinsk, Khr. Ferganskiy, ur. Suek, 1958, Ubukeeva et Filatova s. n. (LE)».

Holotypus: «Кирг. ССР. Область Тянь-Шанская. Район Ат-Башинск. Хребет Ферганский. Урочище Суек. Типчаково-злаковая л[уго] / степь. 7 VIII 1958. Убукеева, Филатова» (LE01151331) (рис. 1).

Potentilla flabellata Regel et Schmalh. 1882, Izv. Imp. Obshch. Lyubit. Estestv. Moskovsk. Univ. [Bot. Issl. 18(3)] 34 (2): 24.

Протокол: «In Kokaniae valle fluvii Sarawschan in trajectu Mura, 12300' alt. et in angustiis Saratat, 7-12000' alt. (O. Fedtschenko)».

Lectotype (Kechaykin, designated here; «Isotype», in sched.): «Herbarium horti Petropolitani. *Potentilla flabellata* Rgl. et Schmalh. Зеравшанский бассейн. Перевал Мура, 12300'. 18 VI 1870. О. Федченко» (LE01150958). – Лектотип (экземпляр на стадии цветения) и синтип смонтированы на одном гербарном листе.

Syntype: «Herbarium horti Petropolitani. *Potentilla flabellata* Rgl. et Schmalh. Зеравшанский бассейн. Ущелье Саратат. 7000'–12000'. 16 VI 1870. О. Федченко» (LE01150959). – Синтип представлен тремя генеративными побегами на стадии бутонизации.

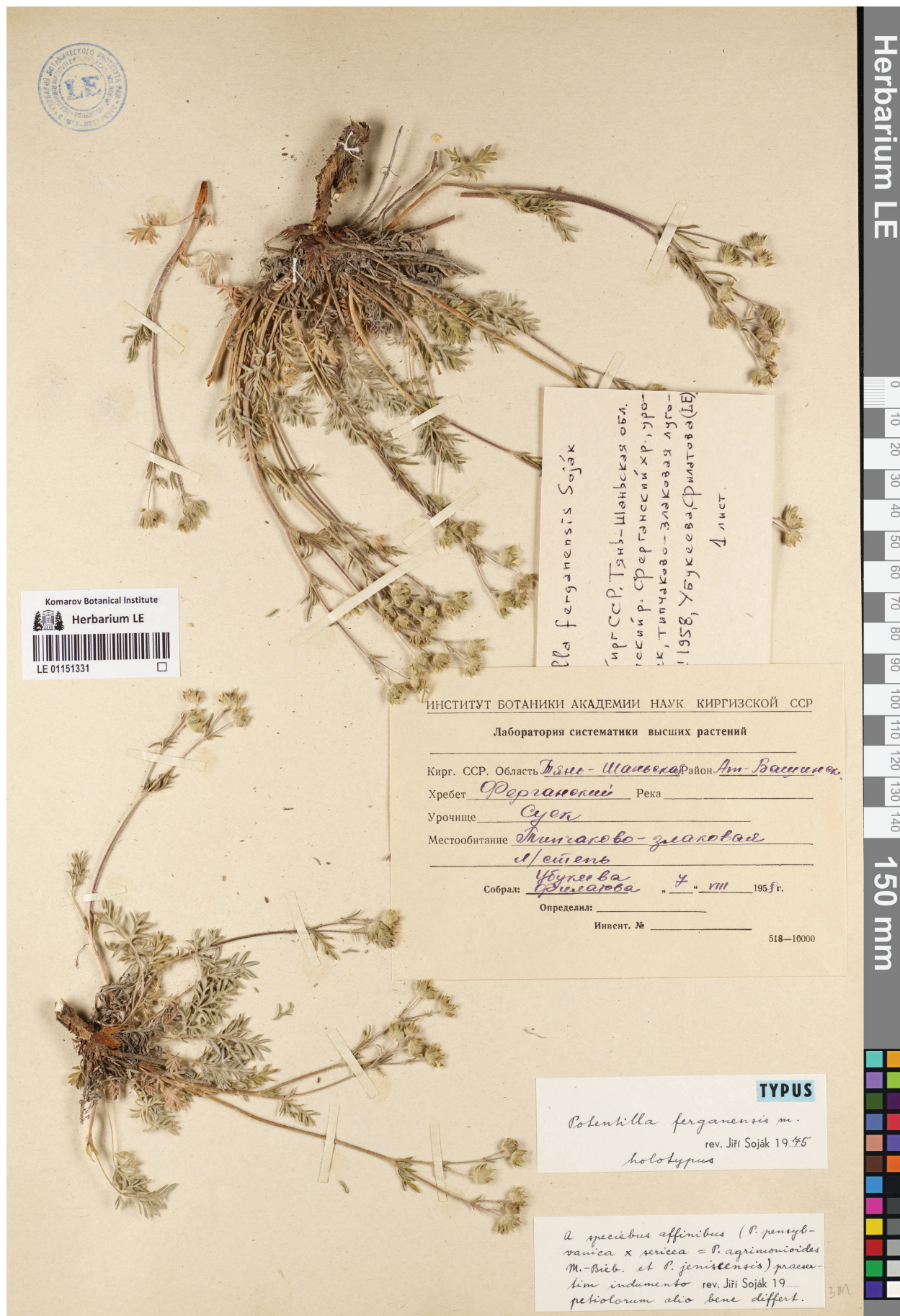


Рис. 1. Голотип *Potentilla ferganensis* (LE01151331).

Potentilla fruticosa L. var. *angustifolia* Regel et Herder, 1866, Bull. Soc. Imp. Naturalistes Moscou 39(3): 55.

[= *Dasiphora parvifolia* (Fisch. ex Lehm.) Juz. 1941, Fl. URSS 10: 71].

Протокол: «Blüthenexemplare aus der Kirgisensteppe (Ludwig) und von der oberen Lepsa im Alatau cisiliensis».

Lectotype (Kechaykin, designated here): «*Potentilla fruticosa* L. β . *angustifolia*. Am oberen Lepsa. Alatau cis. [X 1857]. Semenov» (LE01151206). – Этот гербарный образец, вероятнее всего, относится к сборам сентября, поскольку экспедиция П. П. Семенова-Тян-Шанского не проходила в окрестностях Лепсы в октябре.

Potentilla gorganica Soják, 1991, Willdenowia 20 (1–2): 123.

Протокол: «Typus: Soják s. n. (Holo-PR) ... Specimens examined: Iran. Mazandaran, reservatum «Golestan» ca 3 km ab oppido Dasht, 37°19'–56°01', 1977, Soják s. n. (PR). U.S.S.R. Turkmeniya, W. Kopet Dag, Chandir-Sumbareniy (Čandyr-Sumbar) vodorazdel bliz perevala ot Karakala na Chakankala, 1931, Linczevski 77 (LE)».

Paratype: «И. А. Линчевский. Растения Туркмении. *Potentilla transcaspia* Th. Wolf. Западный Копет-даг: Чандыр-Сумбарский водораздел близ перевала от Каракала на Чаканкала. Пояс степи. Alt. 1300 m. 29 V 1931. № 77. И. А. Линчевский» (LE00054592).

Potentilla grisea Juz. 1955, Bot. Mater. Gerb. Bot. Inst. Komarova Akad. Nauk SSSR 17: 231.

Протокол: «Typus. Jugum Alaicum prope Ak-Bosaga, 19 VII 1930, fl., S. Juzepczuk (It. kirghisicum, n° 627). ... Паратипы. Памир, по р. Лянгар-Су, в верховьях, по каменистым склонам гор, 18 VIII 1897, цв., С. Коржинский (It. turkest. №№ 3609 и 3610); ледник Танымаса, 25 VIII – 5 IX 1928, цв., пл., Н. Горбунов (Советско-германская Памирская экспедиция, № 704); Зап. Памир, северный склон, ур. Мац, выс. 4000 м, кобрезиевый луг, 26 VIII 1942, цв., пл., № 359, Г. Непли; Зап. Памир, северный склон Вахша, ур. Курталь-Гызбакар, в асс. *Leucopoa Olgaе*, 11 VIII 1948, цв., отцв., № 110, Ю. Кривотуленко (f. *nana*); Шунган, от Кой-Тезека до Каракорума, 20 VII 1904, цв., Б. Федченко («*P. nivea* v. *vulgaris* ad v. *elongatam* Th. W. vergens, sed non typica», det. Th. Wolf); Шунган, на спуске от ур. Мац в долину Шахдари, 21 VI 1914, цв., Н. Татулин и П. Беседин (It. Schung-

№ 337); басс. р. Ягноб, северный склон Гиссарского хр., альпийская лужайка с *Cobresia* на склонах долины р. Куль, 6 VIII 1934, цв., № 197, Ю. Григорьев».

Holotype: «С. В. Юзепчук. Экспедиция в Киргизстан. *Potentilla grisea* Juz. n. sp. Алайский хребет: бл. Ак-Босага, каменистое русло, травянистые склоны, заросли, кустарники и скалы в поясе арчи. 19 VII 1930. № 627. S. Juzepczuk» (LE01151208).

Paratypes (4): «Н. Н. Татулин и П. И. Беседин: Растения Шунгана (Восточная Бухара) 1914 г. На спуске с перев. Мац в долину Шахдари. 21 VI [1914]. № 337. N. N. Taturin et P. I. Bessedin: Iter Schunganicum. (Buchara Orientalis)» (LE00054588, LE00054589, LE). – На оригинальной этикетке LE00054589 указано не «в долину Шахдари», а в «басс. Шах-дари». На наш взгляд, это не может являться причиной не выбрать данный образец в качестве одноименного паратипа.

Paratype (2): «В. А. Федтшенко: Iter turkestanicum 1904. Шунган: от Кой-Тезека до Карагорума. 20 VII [1904]» (LE00054583; LE00054586).

Paratype: «S. Korshinsky, Iter Turkestanicum. 1897. № 3609» (наклеено отдельно); «875. Памир: по р. Лянгар-Су в верховьях, на каменистых склонах гор. 18 VIII [18]97. S. Korshinsky» (LE00054584).

Paratype: «S. Korshinsky, Iter Turkestanicum. 1897. № 3610»; «876. Памир: по р. Лянгар-Су в верховьях, на каменистых склонах гор. 18 VIII [18]97. S. Korshinsky» (LE00054585).

Paratype: «*Potentilla grisea* Juz. Запад. Памир. Сев. склоны Вахана. Ур. Курталь-Гызбакар. (басс. р. Туспон-дара лев. прит. Шах-дара). В асс. *Leucopoa Olgaе*. 11 VIII 1948. № 110. Ю. Крив.[отуленко]» (LE00054587). – В протоколе относительно этого образца С. В. Юзепчук не вполне точно процитировал данные оригинальной этикетки: он указал «северный склон Вахша» (Juzepczuk, 1955: 234). В действительности на этикетке написано «Сев. склоны Вахана», что соответствует географии бассейна р. Шаздара.

Paratype: образец имеет две оригинальные этикетки – «Советско-германская Памирская Экспедиция 1928 г. Н. П. Горбунов. N. P. Gorbunow. Expediitio Sovjetgermanica Pamirensis 1928» (машинописная) и «Памирская экспедиция 1928 г. Дикорастущее. Место: Луг. Третий ледник Танымаса. Н = 4200 м. 25 VIII – 5 IX № 704/№ 1. Горбунов» (машинописная с рукописным текстом) (LE01152369).

Paratype: «*Potentilla grisea* Juz. Зап. Памир. Сев. склон перевала Мац. Выс. – 4000 м. Кобрезиевый луг. 26 VIII 1942. № 359, Г. Непли» (LE01152368).

Original specimen: «Ю. С. Григорьев. Растения бассейна р. Ягноб. *Potentilla grisea* Juz. Сев. склон Гиссарского хр. Низкотравные альпийские лужайки под пер. Хоки (против кишл. Новобад). Выс. 3200 м. 28 VIII 1934. № 241» (LE00054591). – Гербарный лист содержит авторскую идентификационную этикетку С. В. Юзепчука (1934 г.).

Original specimen: «Ю. С. Григорьев. Растения Восточного Каратегина. *Potentilla grisea* Juz. Северн. склон хр. Петра I. Уроч. Тупчок. Полевицевая лужайка. Выс. 3300 м. 10 VIII 1935. № 111. Ю. С. Григорьев» (LE00054590). – Гербарный лист был изучен С. В. Юзепчуком и отмечен его определением в 1936 г.

Potentilla grisea Juz. var. *ripicola* Soják, 2003, Willdenowia 33 (2): 422.

Протолог: «Holotype: Kyrgyzstan, Tian-Schan, montes Kirgizskij Chrebet, locis graminosis supra vallem rivuli Ala-arca (ad meridiem versus ab oppido Frunze = Bishkek), 1979, Soják (PR; isotypes: B, BM, E, K, LE)».

Isotype: «*Potentilla grisea* Juz. var. *ripicola* Soják, var. nova. Habitat: Kyrgysia, Tian-Schan, montes Kirgizskij Chrebet: locis graminosis supra valle rivuli Alaar a ad meridiem versus ab oppido Frunze, 2500 m s. m. Die: 8 VII 1979. Legit: J. Soják» (LE01151209).

Potentilla hololeuca Boiss. ex Lehm. var. *calvescens* Th. Wolf, 1908, Biblioth. Bot. 16 (71):177.

Протолог: «Ich sah diese durch ihre grüne Färbung höchst auffallende Varietät zuerst in einer von Lipsky im Saravschan-Gebirge (Samarkand) gesammelten Form, ... Nachher stieß ich bei der Durchsicht des Herbarium turkestanicum des Petersburger botanischen Gartens auf einige Formen, welche den Übergang von der typischen, auch auf der Blattoberseite weißfilzigen hololeuca zu der grünen var. *calvescens* vermitteln, indem auf einigen Blättern noch ziemlich zahlreiche, auf andern nur mehr vereinzelte kleine Filzflöckchen haften».

Lectotype (Kechaykin, designated here): «Flora Saravschanica. Kumar. 30 V 1893. V. L. Komarov» (LE01152363). – На гербарном листе смонтировано одно растение на стадии цветения. Образец содержит рукописное примечания Т. Вольфа: «*Pot. hololeuca* Boiss. var. *calvescens* Th. W.».

Isolectotype (Soják, «Isotypus», in sched., 19[75]): «*Potentilla hololeuca* Boiss. var. *calvescens*

Th. W. Asia centr. Distr. Samarkand, Gebirge von Sarafschan, Kumar. 22 VIII [30 V] 1893. V. L. Komarov» (DR072155). – Этот экземпляр является фрагментом образца LE, о чем указал на гербарном конверте Т. Вольф. Однако автор при цитировании данных оригинальной этикетки допустил неточность: 22 августа 1893 г. В. Л. Комаров не находился в альпийской и субальпийской зоне в окрестностях Кумара.

Syntypes (2): «A. Regel, Iter Turkestanicum. Berge bei Pasrut 6–7000'. 30 VI – 2 VII 1882. [A. Regel]» (LE01152366; LE01152367). – Оба образца содержат рукописные авторские идентификационные этикетки Т. Вольфа.

Syntype: «*Potentilla hololeuca* Boiss. var. *calvescens* Th. W. Turkestan: Saravschangebiet. Berge bei Pasrut 6–7000'. VII 1882 (24 VI st. v.). A. Regel» (DR072156).

Original specimen: «A. Regel, Iter Turkestanicum. 1877. VIII. Karakol, Alatau. *Potentilla sericea* L. β *dasyphylla*» (LE00054579). – Образец содержит рукописную авторскую идентификационную этикетку Т. Вольфа.

Original specimen: «*Potentilla sericea* L. var. Ферганск. Обл. Кокандск. У. Ледник Кара-су. № 173. 4 VII 1906. Л. [Берг.]» (LE). – Образец содержит рукописную авторскую идентификационную этикетку Т. Вольфа.

Примечания. Вероятнее всего, в протологе Т. Вольфа была допущена ошибка. В коллекциях DR и LE сборов В. И. Липского из Заравшанских гор нами не обнаружено. Все образцы из Самарканда, обозначенные автором как *P. hololeuca* var. *calvescens*, относятся к коллекциям В. Л. Комарова и А. Регеля. Отметим, что иногда Т. Вольф определял эти экземпляры как *Potentilla saravschanica* (nom. nud., in sched.). Все синтипы и оригинальные образцы содержат рукописную информацию Т. Вольфа.

Potentilla hololeuca Boiss. ex Lehm. var. *minor* Th. Wolf, 1908, Biblioth. Bot. 16 (71):177.

Протолог: «Diese kleine, lebhaft an gewisse Formen der *P. nivea* erinnernde Form scheint in Mittelasien die häufigere zu sein; ich sah sie z. B. aus dem westlichen Tian-schan (leg. Lipsky in 2150 m), aus Samarkand vom Engpaß Katsch-kutal (leg. Lipsky in 3200 m) und von Revut (leg. Komarov in 2500–3000 m)».

Lectotype (Soják, 1986: 170; Soják, «Lectotypus», in sched., 1975): «*Potentilla hololeuca* Boiss. var. *minor* Th. W. Asia Media, distr. Samarcand, 8000'–10.000', Revut. № 103. 1893. Komarov» (DR072157).

Isolectotype: «Flora Seravschanica. Revout. Alt. 8–10000 pd. 24 VII 1893. V. L. Komarov» (LE00054577). – На гербарном листе смонтированы три экземпляра растения на стадии плодоношения. На образце содержится рукописная информация Т. Вольфа.

Original specimen: «Flora Seravschanica. Gusun pass. Alt. 9500 pd. 3 VIII 1892. V. L. Komarov» (LE00054575).

Original specimen: «Flora Seravschanica. Mura pass. Alt. 9000 pd. 26–27 VI 1892. V. L. Komarov» (LE00054576).

Original specimen: «Flora Seravschanica. Kara-kul, 8000'–9000'. 30 VII 1892. V. L. Komarov» (LE00054578).

Original specimen: «Turkestanica. Prov. Fergana, distr. Osch. Ad ostim Kara djilja in fl. Schart in declini australi jugi Alaici. 13 VII 1900 (Cal. Iul.). W. Tranzschel» (LE00054580).

Original specimen: «В. И. Липский, Средняя Азия. *Potentilla hololeuca* Boiss. Семиреч. обл., Сусамыр, верх. р. Сусамыра. 12 VI 1903. № 478. В. Липский» (LE00054581).

Original specimen: «В. И. Липский, Средняя Азия. *Potentilla nivea* L. Семиреченская обл.: Александр. хр., перев. Кокъ-кил. 11 VI 1903. № 481. В. Липский» (LE00054582).

Примечание. Все оригинальные образцы содержат авторские определения Т. Вольфа.

Potentilla hololeuca Boiss. ex Lehm. var. ***subtrijuga*** Th. Wolf, 1908, Biblioth. Bot. 16 (71): 177.

Протокол: «Bis jetzt lag sie mir nur in ein paar von Fetissow 1880 im Alexander – Gebirge (Distr. Semirjetschensk) in 3000 m Höhe gesammelten Exemplaren vor».

Lectotype (Kechaykin, designated here; Soják, «Isotypus», in sched., 1969): «Flora Turkestanica. Ущелье Джаламыш, Александровский хребет с. 10000'. 22 VI 1880. Fetissow» (LE01151303). – Образец, включающий 4 экземпляра одного сбора на стадии цветения, имеет рукописную идентификационную этикетку Т. Вольфа.

Isolectotype (Soják, «Lectotypus», in sched., 1975): «*Potentilla hololeuca* Boiss. var. *subtrijuga* Th. W. Turkestan: Alexander-Gebirge, 10000' (= 3000 m). [22] VI 1880. Fetissow» (DR072154). – На гербарном листе смонтированы один экземпляр растения на стадии цветения и слева от него одна листовая пластинка. Лектотип и образец из DR, по всей видимости, являются частью одного сбора.

Original specimen: «В. И. Липский, Средняя Азия. *Potentilla hololeuca* Boiss. Самарканд. обл.: перев. Хак (из Ягноба в Гиссар). 12000'. 17 VII 1896. № 479. В. Липский» (LE01152364). – Гербарный лист был изучен и определен Т. Вольфом.

Original specimen: «Flora Turkestanica. Караколь приток р. Сусамыра. 7000'. 1 VII 1881. Fetissow» (LE01151304). – Образец содержит рукописную этикетку Т. Вольфа.

Potentilla imbricata Kar. et Kir. 1841, Bull. Soc. Imp. Naturalistes Moscou 14: 416.

[= *Sibbaldianthe imbricata* (Kar. et Kir.) Mosyakin et Shiyan, 2017, Phytotaxa 296 (2): 105].

Протокол: «Hab. in arenosis deserti Soongoro-Kirghisici trans fl. Kurtschum et ad littera Septentrionalia lacus Noor -Srissan, rarior. Julio deflorata».

Lectotype (Masyakin, Shiyan, 2017: 105): «698. *Potentilla imbricata* Kar. et Kir. In arenosis deserti Soongoro -Kirghisici trans fl. Kurtschum. Fr. Juli. Kar. et Kir. 1840» (KW001002800).

Syntypes (6): «698. *Potentilla imbricata* Kar. et Kir. In arenosis deserti Soongoro-Kirghisici trans fl. Kurtschum et ad littera septentrionalia lacus Noor-Saissan rarior. leg. Karelin et Kiriloff a. 1840. Soc. Imp. Nat. Cur. Mosqu.» (LE00050303; LE00050305; LE00050306; LE00050324; LE00050325; LE00050326).

Original specimen: «Plantae Karelinianae. *Potentilla imbricata* Kar. et Kir. Ad rivul. Tschigilek. Enum. 1840. № 304» (LE00050307).

Original specimen: «Plantae Karelinianae. *Potentilla imbricata* Kar. et Kir. Ad rivul. Tschigilek (Kokbekty). Enum. 1840. № 304» (LE00050308).

Original specimen: «Plantae Karelinianae. *Potentilla imbricata* Kar. [et] Kir. Songoria. Enum. 1840. № 304» (LE00050311).

Potentilla* × *jakovlevii Kechaykin et Shmakov, 2014, Turczaninowia 17 (2): 29.

Протокол: «Type: Kazakhstan. East Kazakhstan province: Katon-Karagai district, Naryn Mt. Range, upper reaches of the river Маумыр, 49°06'07"N, 85°03'58"E, 1330 m a. s. l. 12 VI 2012. А. А. Кечайкин, Р. Тютюнник (ALTB!; isotypes – LE!, MW!)».

Isotype: «*Potentilla* × *jakovlevii* Kechaykin et Shmakov. Казахстан, Восточно-Казахстанская обл., Катон-Карагайский р-н, Нарымский хр., дол. р. Маймыр в верхнем течении, 49°06'07" с. ш., 83°03'58" в. д. Н = 1330. 12 VI 2012. А. А. Кечайкин, П. Тютюнник» (LE01151210) (рис. 2).



Rosaceae
Potentilla x jakovlevii Kechaykin et Shmakov,
 notisp. nova
 20 XII 2012 det. A. Kechaykin (ALTB)

ISOTYPUS

P. x jakovlevii Kechaykin et Shmakov
 (P. sect. *Tanacetifoliae* (Jb. Wolf)
 Jacq. x P. sect. *Chrysanthae* (Jb. Wolf)
 Turcz.) 2014, Turczaninowia 25,
 3: 87 (2): 29.

Komarov Botanical Institute
 Herbarium LE
 LE 01151210

НИИ УНИВЕРСИТЕТА
 БИОЛОГИЧЕСКИЙ САД
 ЛТВ)

Potentilla x jakovlevii Kechaykin et Shmakov

Казахстан, Восточно-Казахстанская обл.,
 Катон-Карагайский р-н, Нарымский хр.,
 дол. р. Маймыр в верхнем течении,
 49°06'07" с.ш., 85°03'58" в.д., Н=1330 м.

12 июня 2012 г. Кечайкин А.А.
 Топонник П.

Рис. 2. Изотип *Potentilla x jakovlevii* (LE01151210).

Potentilla kamelinii Lazkov, 2002, *Novosti Sist. Vyssh. Rast.* 34: 96.

Протокол: «Typus: «Kirghizia, jugum Kokuikum, regio ripae dextrae Czatkal fluminis, inter flumines Kiuriucz-Korgon et Isfara, in rupibus, 12 VI 2001, G. Lazkov» (LE, iso. FRU)».

Holotype: «Typus! *Potentilla kamelinii* Lazkov, sp. nov. Киргизия, Коксуйский хр., правобер. р. Чаткал, между рр. Кюрюч-Коргон и Исфарасай, скалы. 12 VI 2001. Лазков» (LE01151211).

Potentilla karatavica Juz. 1955, *Bot. Mater. Gerb. Bot. Inst. Komarova Akad. Nauk SSSR* 17: 213.

Протокол: «Typus. Kazakhstan, distr. Tschimkent, mons Darbasa (montes Boroldai) juxta cacumen, prope argum Triticum consitum, 21 VII 1908, fl., fr., n° 1435, Z. Minkwitz; isotypi a O. Knorring eodem loco et tempore fuerunt lecti. Тип. Казахстан, б. Чимкентский уезд, гора Дарбаза (Боролдайские горы) на вершине около богарного поля пшеницы. 21 VII 1908, цв., пл., № 1435, З. Минквиц. Изотипы собраны там же и тогда же, О. Кнорринг за № 965. Паратипы. Там же, ур. Кара-Бастау, богарное поле, 22 VII 1908, отцв., пл., № 968, О. Кнорринг; там же в 3 км к юго-востоку от аула в местности Табулчан, 24 VII 1908, отцв., пл., № 355, С. Неуструев и Г. Доленко; с Бурное, открытый участок, 1913, цв., пл., Соколов».

Holotype («Typus», in sched.): «З. А. фон Минквиц: Экспедиция в Чимкентский уезд 1908 г. *Potentilla* sp. Сыр-Дарьин. обл. Чимкентский уезд. Г. Дарбаза (Боролдайские горы), на вершине около богарного поля пшеницы. 21 VII [1908]. № 1435. Z. a Minkwitz: Iter ad distr. Tschimkent 1908» (LE01151215).

Paratypes (2): «О. Э. фон Кнорринг: Экспедиция в Чимкентский уезд 1908 г. *Potentilla Fedtschenkoana* Siegfr. Сыр-Дарьин. обл. Чимкентский уезд. На горе Дар-база, богарное поле. 21 июля [1908]. № 965. Det. Th. W[olf]. O. a Knorring: Iter ad distr. Tschimkent 1908» (LE 01151213, LE 01151214). – Оба образца были изучены и определены С. В. Юзепчуком.

Paratype: «О. Э. фон Кнорринг: Экспедиция в Чимкентский уезд 1908 г. *Potentilla* sp. Сыр-Дарьин. обл. Чимкентский уезд. На горе Дар-база, богарное поле. 21 VII [1908]. № 965. O. a Knorring: Iter ad distr. Tschimkent 1908» (LE01151212). – Сборы О. Э. Кнорринг под номером 965 относятся к паратипам, а не к изотипам, как это указано в протологе. Образцы из Кара-Бастау, Талбучан и с. Бурное, к сожалению, не удалось обнаружить.

Potentilla kasachstanica Kamelin, 1971, *Novosti Sist. Vyssh. Rast.* 8: 168.

Протокол: «Typus (et isotypi): Kasachstania, jugum Tschingiztau, in cacumine montis Maschan, in locis schistosis stepposis, 23 VII 1968, fr., n° 724, Z. Karamysheva, E. Raczkovskaja et J. Vlasov (LE). ... Паратип (paratypus). Хр. Чингиз-Тау, гора Машан, 3 VIII 1966, n° 5880, Е. Рачковская, З. Карамышева, И. Сафронова и Н. Никольская».

Holotype («Typus», in sched.): «Казахская ССР. Центрально-Казахстанский мелкосопочник. Карагандинская обл. Хр. Чингиз-тау, выс. 1159 м, г. Машан. Петрофитноразнотравные сообщества на вершинах. 23 VII 1968. № 724. З. В. Карамышева, Ю. А. Власов, Е. И. Рачковская» (LE01151217).

Isotype: LE01151216.

Paratype: «*Potentilla kasachstanica* R. Кам. Казахстанская ССР. Центрально-Казахстанский мелкосопочник, Семипалатинская обл., г. Машан в 10 км к Ю от пос. Бестамак на р. Чаган. Петрофитноразнотравные сообщества на вершине горы. 3 VIII 1966. № 5880. З. В. Карамышева, Н. И. Никольская, Е. И. Рачковская, И. Н. Сафронова» (LE00054574).

Potentilla komaroviana Th. Wolf, 1908, *Biblioth. Bot.* 16 (71): 436.

Протокол: «Vorkommen: in Mittel- und West-Asien. Dieser Spezies begegnete ich bis jetzt nur zweimal bei der Revision des in Petersburg aufbewahrten *Potentillen*-Materials. Das erste Exemplar stammt aus Turkestan und wurde von Komarov a. 1893 im Saravschan-Gebirge bei "Schut (fl. Kaschkadarja)" in 2100 m Höhe gesammelt; das zweite, dem ersten durchaus ähnliche, fand D. Litwinow a. 1898 in "Turkomania, in cacumine Rizarosch" in etwa 2700 m Höhe ...».

Lectotype (Kechaykin, designated here; «Typus», in sched.): «Flora Seravschanica. Schut (fl. Kaschkadaria). Зона хвойных дер. (*Juniperus*). Alt. 7000 pd. 22–23 VI 1893. V. L. Komarov» (LE01151218). – Образец был известен Т. Вольфу, оставившему свое определение. На гербарном листе смонтирован один экземпляр на стадии цветения – начала плодоношения.

Isolotype: «Fragmente der *Pot. Komaroviana* Th. W. Saravschan-Geb. in Turkestan. Schut (fl. Kaschka-darja), alt. 7000'. VII 1893. Komarov» (DR071645).

Syntype: «Fragmente der *Potentilla Komaroviana* Th. W. (1906). Turkomania. In cacumine Rizarosch ca 9000'. 11 VII (st. v.) 1898. D. Litwinow» (DR071644).

Potentilla kulabensis Th. Wolf, 1936, Trudy Tadzhijsk. Bazy 2: 195.

[≡ *Drymocallis kulabensis* (Th. Wolf) Soják, 1989, Čas. Nár. Muz. Praha, Rada Přír. 154 (3–4): 118].

Протолог: «Typus. Kulab, prope Arsantschi, inter virgulta ad ripa alicujus rivi (leg. D. A. Diwnogorskaja, Majo 1910). Iterum lecta a B. A. Fedtschenko et Th. Zaprjagajew junio 1933 in angustiis Kandara vallis fl. Warsov montium Hissaricorum».

Holotype: «Бухарск. влад. Кулябское бекство. Окрестности кишлака Арзанчи. По скату к речке. 14 V 1910. № 353. Д. А. Дивногорская» (LE01151219). – Образец имеет авторскую рукописную идентификационную этикетку Т. Вольфа.

Isotype: «*Potentilla kulabensis* Th. Wolf. Бухарскія влад. Кулябское бекство. Окр. кишлака Арзанчи. По скату к речке. 14 V 1910. № 353. Д. Дивногорская» (LE01151220).

Paratype: «Ф. Л. Запрягаев. Растения Гиссарского хребта. *Potentilla kulabensis* Th. Wolf. Окр. пер. Тоби. h – 1150 м. Северный склон. Мелкозем. 2 VI 1933. № 391. Th. Zaprjagaev» (LE00054571).

Paratypes (2): «*Potentilla kulabensis* Th. Wolf. Таджикистан. Бассейн р. Варзоб. Долина р. Кандары. 12 VI 1933. Б. А. Федченко» (LE00054569, LE00054570).

Original specimen: «А. С. Королева и В. А. Никитин. Растения южных склонов Гиссарского хребта. *Potentilla kulabensis* Th. Wolf. Сев.-зап. склон к правому притоку р. Харангон, впадающему ниже кишл. Дара. Злаково-разнотравный кленовник. Н = 1800 м. 11 VI 1934. № 68. А. С. Koroleva, V. A. Nikitin» (LE00054566).

Original specimen: «И. А. Линчевский и Т. И. Масленникова. Растения Южного Таджикистана. *Potentilla kulabensis* Th. Wolf. Шууроабдский р.-н. Плато Даштитирий в 1 км 3 от г. Шууроабада. Склон оврага. Формация розариев. Н = 2020 м над ур. м. 17 VI 1935. № 421. J. A. Linczewski, T. J. Maslennikova» (LE00054567).

Original specimen: «И. А. Линчевский и Т. И. Масленникова. Растения Южного Таджикистана. *Potentilla kulabensis* Th. Wolf. Шууроабдский р.-н. 3 склоны г. Имамаскара. СЗ мелкоземистый склон. Формация *Polygonum bucharicum*. Н = 2630 м над ур. м. 24 VIII 1935. № 1175. J. A. Linczewski, T. J. Maslennikova» (LE00054568).

Original specimen: «В. И. Липский. Средняя Азия. Бухара. Гиссаръ. По р. Зарчобъ. 30 VI 1896. № 504. В. Липский» (LE00054572). – Образец имеет три рукописные этикетки Т. Вольфа. На одной из них надпись «*Potentilla spec.?*» с кратким морфологическим описанием.

Примечание. В Гербарии DR хранится также один изотип этого вида (DR071605).

Potentilla lehmanniana Rupr. 1869, Mém. Acad. Imp. Sci. St.-Pétersbourg, Ser. 7, 14 (4): 45.

Протолог: «*Potentilla Lehmanniana**. Exacte convenit cum *P. Gerardiana* dubia Bunge pl. Lehmann, n. 447 fide spec. ejus in alp. Karatau ad lineam nivalem lecto. Non est *P. Gerardiana* Wallich Catal., licet desetiptione pinnularum in monographia Lehmanniana sat apta; spec. himalayensia cl. Strachey et Winterbottom multum differunt a nostris: caule petiolisque divaricato- et longe pilosis, ut in icone *P. variabilis* Klotzsch Reise Prinz. Waldemar tab. 10. Praeter indumentum nostra adhuc differt: caule quidpiam tenuiori purpurascente quidem, sed tomento cinereo brevi tecto, foliis terminalibus *P. niveae*, at tomento haud niveo, petiolis adpresse pubescentibus. 21 Jul. fl.».

Lectotype (Soják, 1986: 169): «Museum botan. Acad. Petrop. *Potentilla Lehmanniana**. *P. Gerardiana* dubia Bunge pl. Lehm! Dschaman daban pass. Maienwand. In regione alpina jugi Tian-Schan. Lib. Baro Fr. Osten-Sacken. 21 VII 1867» (LE01151221). – Образец имеет авторскую рукописную идентификационную этикетку Т. Вольфа, где указано, что это растение относится к «*P. hololeuca* Boiss. var. *calvescens* Th. W[olf]. – forma».

Potentilla lipskyana Th. Wolf, 1908, Biblioth. Bot. 16 (71): 483.

Протолог: «Vorkommen. Bis jetzt ist sie nur aus Ost-Buchara in Mittelasien bekannt. Das erste sehr typische Exemplar, nach welchem ich die Diagnose und eine Abbildung machte, wurde mir von Herrn W. Lipsky zur Bestimmung zugesandt, der es a. 1896 in der Provinz Hissar am Flusse Kanjaz in 2450 m Höhe fand. Später ergab sich aus der Revision der Petersburger Herbarien, daß sie schon von Regel a. 1883 in der Provinz Kulab bei Sangar-i-Kalan am Flusse Niab, und a. 1884 bei Baldschuan, sowie von Newjesky a. 1878 in «Ost-Buchara» gesammelt worden war».

Lectotype (Kechaykin, designated here; «Typus», in sched.): «В. И. Липский. Средняя Азия. Бухара Гиссар. Buchara, prov. Hissar, ad flur Kanjaz. 8000'. 27 VII 1896 (st. vet.). № 455. Lipsky. Asia Media» (LE01151226). – На гербарном листе смонтировано два экземпляра одного растения на стадии цветения. Образец имеет рукописную тессточку В. Липского.

Islectotype: «*Potentilla Lipskyana* Th. W. (1906). Asia centr. Buchara, prov. Hissar, ad fluv. Kanjaz, 2450 m. 27 VII (st. vet.) 1896. W. Lipsky» (DR 071641). – На гербарном конверте Т. Вольф указал, что это «Fragmente der *Pot. Lipskyana* Th. W.».

Syntype: «Между Кайдар-Булаком и Таш-Курганом. 3–6000'. 3 VIII 1878. Невский. Fl. Turkest., Newsskij» (LE01151225).

Syntype: «Между Файзабадом и Каля-и-Дашт. Чинар-качак (пер.). На песчаной почве на южном склоне горы, открыто. Цвет. $\frac{3}{4}$ арш. 17 VIII 1878. Fl. Turkest. Newsskij» (LE01151224).

Syntype: «Перев. Чакмак-кунды. 2 VIII 1878. Fl. Turkest. Newsskij» (LE01151223).

Syntype: «A. Regel. Iter Turkestanicum. In montibus Kuh-i-Frusch rutis vall. fl. Niab – Darvaz. IX 1883» (LE01151222).

Syntype: «A. Regel, Iter Turkestanicum. Bucharae orientalis prov. Kulab: Sangar-i-Kalan ad fl. Niab. IX 1883» (LE00054573). – Все указанные выше синтипы имеют рукописные авторские определения Т. Вольфа.

Syntype: «*Potentilla Lipskyana* Th. W. (1906). Ost-Buchara, Prov. Kulab: Sangar-i-Kalan ad fl. Niab. IX 1883. A. Regel» (DR071642).

Syntype: «*Potentilla Lipskyana* Th. W. (1906). Turkestan: in Ost-Buchara. [VIII] 1878. Newjessky (misit Korolkow)» (DR071643).

Potentilla lipskyana Th. Wolf var. *gigantea* Th. Wolf, 1908, Biblioth. Bot. 16 (71): 484.

Протокол: «... Von A. Regel im August 1884 bei Baldschuan gesammelt. – Es läßt sich nach dem einzigen mir bekannten Exemplar noch nicht genügend beurteilen, ob nur eine zufällige luxuriante Standortsform, oder eine bessere Varietät der Art vorliegt».

Holotype: «A. Regel, Iter Turkestanicum. Baldschuan 3–4000'. VIII 1884» (LE01151231).

Isotypes (4): LE01151227; LE01151228; LE01151229; LE01151230.

Примечание. В Гербарии DR хранится также один изотип этой разновидности (DR071639). Все указанные выше образцы имеют рукописные авторские определения Т. Вольфа.

Potentilla malacotricha Juz. 1941, Fl. URSS 10: 610, 121.

Протокол: «Typus speciei ex altiplanitie Pamir in Herb. Inst. Bot. Ac. Sc. USSR asservatur».

Lectotype (Kechaykin, designated here; «Specimen authenticum», in sched.): «Plantae

Fedtschenkoanae Turkestanicae. *Potentilla sericea* L. v. *genuina* Trautv. forma valde villosa. Памирь: на сланцевых скалах у озера Кара-куль. 5 VII 1901. Revidit Th. Wolf» (LE00054556). – На гербарном листе смонтировано три экземпляра одного растения на стадии цветения. Образец имеет рукописное определение С. В. Юзепчука без указания даты.

Islectotype («Specimen authenticum», in sched.): «Plantae Fedtschenkoanae Turkestanicae. Памирь: на сланцевых скалах у озера Кара-куль. 5 VII 1901» (LE01151239).

Original specimen: «Plantae Fedtschenkoanae Turkestanicae. *Potentilla sericea* L. non auct. Памирь: между Карасу и Чатырь-ташемь. 16 VII 1901. № 8» (LE01151246).

Original specimen: «Flora Turkestanica-Ex. 2576. Pamir. Secus fl. Aksu (Murgab) ad pedem occident. m. Ak-tasch in rupibus. 13000' ca. 13 jul. 1901. № 1981. Alexeenko» (LE01151244).

Original specimen: «Flora Turkestanica-Ex. 2573. Pamir. Secus fl. Aksu (Murgab) ad pedem occident. m. Ak-tasch in rupibus. 13000' ca. 13 jul. 1901. № 1519. Alexeenko» (LE01151243).

Original specimen: «Flora Turkestanica-Ex. 2192. Pamir. Ad lacum Kara-kul in arenosis. 13000' ca. 5 jul. 1901. № 1514. A. Dzejver» (LE01151242).

Original specimen: «Flora Turkestanica-Ex. 2257. Pamir. Ad lacum Kara-kul O versus. In lipidosis secus fl. Kizyl-czaur (Kara-art). 13500' ca. 5 jul. 1901. № 1972. Alexeenko» (LE01151241).

Original specimen: «Plantae Fedtschenkoanae Turkestanicae. *Potentilla sericea* L. v. *genuina* Trautv. Памирь: между Чатыр-ташемь и Карасу. 4 VIII 1901. Revidit Th. Wolf» (LE01151237).

Original specimen: «Plantae Fedtschenkoanae Turkestanicae. Памирь: между Чатырь-ташемь и Карасу. 4 VIII 1901» (LE01151238).

Original specimen: «Plantae Fedtschenkoanae Turkestanicae. *Potentilla sericea* L. v. *genuina* Trautv. Памирь: между Карасу и Чатырь-ташемь. 16 VII 1901. Revidit Th. Wolf» (LE01151236).

Original specimen: «По реке Чонь-су. 5 VIII 1878. А. Кушакевич» (LE01151234).

Original specimen: «Чонь-су. 6 VIII 1878. А. Кушакевич» (LE01151235).

Original specimen: «Памирь. Харгошъ. Кара-куль. *Potentilla* на горахъ. 6 VIII 1878. А. Кушакевич» (LE01151233).

Original specimen: «Кара-куль. На горахъ [по] К[ч]и-Акъ-Байтал. 5 VIII 1878. А. Кушакевич» (LE01151232).

Potentilla multifida L. var. *nubigena* Th. Wolf, 1908, Biblioth. Bot. 16 (71): 155.

Протокол: «Dies ist die kleinste Varietät, die sich von allen andern genügend unterscheidet, um mit einem besonderen Namen hervorgehoben zu werden, besonders auch deshalb, weil sie auf die höchsten alpinen Regionen beschränkt zu sein scheint; wenigstens sah ich sie bis jetzt weder aus dem arktischen Europa, noch aus den Steppen- und Wüstengebieten Asiens, wohl aber ganz gleich wie aus den Westalpen (Wallis, Savoyen, Piemont) aus den Schneegebirgen Nordpersiens, des Altai und des Himalaya. ...».

Lectotype (Kechaykin, designated here; Soják, «Lectotypus», in sched., 1975): «*Potentilla multifida* L. var. *nubigena* Th. W. Schweiz. Schwarzsee bei Zermatt (Wallis). Anf. VIII 1898. Prof. Chr. Bötzes» (DR071607). – На гербарном листе смонтированы три экземпляра растения на стадии цветения.

Syntype: «B. A. Fedtschenko. Plantae Turkestanicae. 1904. Памир: Мускол. 11 VII [1904]. Памир» (LE00054552).

Syntypes (2): «Flora Turkestanica. Herbarium horti Petropolitani. Arassan. Nordabhang des Alexander-Gebirge. 9–11000'. 5 VI 1880. A. Fetissow» (LE00054553; LE00054555).

Syntype: «Plantae Fedtschenkoanae Turkestanicae. Памир: выше перевала Ак-байтал 8 VIII 1901» (LE00054554). – Указанные выше синтипы имеют авторские определения Т. Вольфа.

Syntype: «*Potentilla multifida* L. var. *nubigena* Th. W. Am Schwarzsee bei Zermatt (Wallis). Mitte VII 1898. Prof. Chr. Bötzes» (DR071608).

Syntype: «*Potentilla multifida* L. var. *nubigena* Th. W. (pp. f. *subsericea* Th. W.). Turkestan: Arassan: N-Abhang des Alexander-Gebirges in 9–11.000' H. VI 1880. Fetissow» (DR071609).

Syntype: «Herborisation en Savoie et Dauphine. Du 29 VII–8 VIII [18]93. *Potentilla multifida* L. var. *nubigena* Th. W. bolde la Vanoite Savoie. с 2100 m. VIII 1893. E. Wilczek, P. Jaccard» (DR071611).

Syntype: «*Potentilla multifida* L. var. *nubigena* Th. W. proxima. China, montes Kuën-Lün, 12.500 (= 3810 m). 1894. № 35. [V. I.] Roborowsky» (DR071612).

Syntype: «*Potentilla multifida* L. var. *nubigena* Th. W. proxima. China, montes Kuen-Lün, 11.000 (= 3350 m). 1890. № 36. [V. I.] Roborowsky» (DR071613). – Образец определен И. Сояком как *P. pamirica* Th. Wolf.

Syntype: «*Potentilla multifida* L. var. *nubigena* Th. W. proxima. China, montes Kuen-Lün, 12.000

(= 3650 m). 1890. № 38. [V. I.] Roborowsky» (DR071614).

Potentilla multifidiformis Ikonn. 1963, Bot. Mater. Gerb. Bot. Inst. Komarova Akad. Nauk SSSR 22: 8.

Протокол: «Турп. Tadzhikistania, Pamir, in valle fl. Beland-Kiik, in ascensu ad trajectum Kaindy. 27 VIII 1897, leg. Korshinsky, № 3919. In Herb. Inst. Bot. Ac. Sc. URSS in Leningrad conservatur».

Holotype («Турп», in sched.): «S. Korshinsky, Iter turkestanicum. 1897. № 3919» (отдельная этикетка); «870. Turkestanica. Памир: по р. Беляндь-киикъ к югу от перевала Каинды, на каменист. склонахъ. 27 VIII [18]97. S. Korshinsky» (LE01151247). – Образец был изучен и определен С. С. Иконниковым в 1959 г. В протологе, кроме голотипа, процитировано 17 экземпляров без указания места их хранения. Некоторые из них удалось обнаружить в LE, они приводятся ниже в качестве паратипов.

Paratypes (2): «*Potentilla multifidiformis* Ikonn. Памир, дол. Ак-су, у устья дол. Пангоз-Джилга, среди зарослей *Leymus dasystachys*, на песке. Н = 3900 м над ур. м. 18 VIII 1960. № 11893^a. С. С. Иконников» (LE00054839); там же, «№ 11893» (LE00054850).

Paratype: «Pamir. Ak-baital. 8 VIII 1897. A. Kuschakevicz» (LE00054840).

Paratype: «*Potentilla multifidiformis* m. Памир. Кызыл-Рабат, массив Ак-Таш, сев. склон, кам. конус. Н = 3900 м над ур. м. 4 IX 1957. № 4338. С. С. Иконников» (LE00054842).

Paratype: «Восточный Памир. Долина озера Зор-Куль. Луга по северному берегу озера Кун-Джигит. Н = 4250 м над ур. м. 13 VIII 1946. № 410. К. В. Станюкович, Т. Н. Кишковский» (LE01151248).

Paratype: «*Potentilla multifidiformis* m. Памир. Беляндкиик. Устье р. Зулум-Арт, склоны. Н = 4000 м над ур. м. 28 VII 1950. № 81. К. Станюкович, Т. Кишковский» (LE00054845).

Paratype: «*Potentilla multifidiformis* Ikonn. Горно-Бадахшанская АО. Район Сарезского озера. Б-н Кокуйбель-Су. Дол. р. Кара-Булак, прав. борт среди камней по дну. Н = 3850 м над ур. м. 26 VI 1958. № 9056. С. С. Иконников» (LE00054846).

Paratype: «*Potentilla multifidiformis* Ikonn. Горно-Бадахшанская АО. Район Сарезского озера. Дол. Казан-Куль, лев. берег, в 6 км выше устья, на каменистом конусе, в асс. *Malacurus lanatus* + *Comarum Salessovianum*, на осоковой лужайке.

Экспозиция зап. Н = 3700 м над ур. м. 30 VI 1958. № 9041. С. С. Иконников» (LE00054848).

Paratype: «*Potentilla multifidiformis* Ikonn. Горно-Бадахшанская АО. Район Сарезского озера. Южный берег. Дол. Рамаиф, в 10 км от устья на кобрезиевом лугу. Н = 4050 м над ур. м. 19 VII 1958. № 9553. С. С. Иконников» (LE00054849).

Paratype: «*Potentilla sericea* L. *Potentilla multifidiformis* m. Памирская Экспедиция 1895 г. Памирь. Базай Гумбезь. 3 VII [18]95. Н. В. Богоявленский» (LE00054852).

Paratype: «*Plantae Fedtschenkoanae Turkestanicae*. Памирь: у озера Каракуль. 5 VII 1901» (LE00054851).

Paratype: «*Potentilla multifidiformis* Ikonn. Памир. Кызыл-Рабат. Ур. Гунибай, на солонце. Н = 3900 м над ур. м. 4 IX 1957. № 4353. С. С. Иконников» (LE00054853).

Paratype: «*Potentilla multifidiformis* m. Памир. Балянд-киик. Перев. Каинды. На галечнике. Н = 4200 м над ур. м. 5 IX 1956. № 6252. С. С. Иконников» (LE00054854).

Original specimen: «*Potentilla multifidiformis* Ikonn. Восточный Памир. Билянд-Киик. Окрестности устья р. Зулум-Арт при ее впадении в р. Билянд-Киик. Склоны гор. Н = 4000 м над ур. м. 28 VII 1950. № 81. К. В. Станюкович» (LE00054855).

Original specimen: «*Potentilla multifidiformis* Ikonn. Сев. ск. Заалайского хребта, до. р. Бордобо, в 3 км выше к Бордобо, правый берег, конус выноса, зап. эксп., разнотравно-осоковая лужайка. Н = 3700 м над ур. м. 17 VII 1960. № 11075. С. С. Иконников» (LE00054837).

Original specimen: «*Potentilla multifidiformis* Ikonn. Алай, бассейн Кашгарской Кызыл-су, спуск с пер. Тау-Мурун (52 км от Сарыташа), вост. эксп., в карстовой воронке. Цв. ж. Н = 3600 м над ур. м. 19 VII 1960. № 11361. С. С. Иконников» (LE00054838).

Original specimens (2): «*Potentilla multifidiformis* Ikonn. Восточный Памир. Кунды-Баш-Гумбез (в 2 км к Е от Кунды). Окраина луговой террасы р. Памир. 8 VIII 1953. Е. М. Lavrenko et K. V. Stanjukovicz» (LE00054841; LE 00054844).

Original specimen: «*Potentilla multifidiformis* Ikonn. Горно-Бадахшанская АО. Район Сарезского озера. Южн. берег. Дол. Рамаиф, в 10 км от устья, на осоково-кобрезиевой лужайке с *Saxifraga orbicularis*. Н = 4050 м над ур. м. 19 VII 1958. № 9554. С. С. Иконников» (LE00054843).

Potentilla nervosa Juz. 1941, Fl. URSS 10: 610, 135.

Протокол: «*Typus speciei: in valle Alai prope pag. Sarytasch. leg. S. Juzepczuk (in Herb. Inst. Bot. Ac. Sc. USSR asservatur)*».

Holotype («*Typus*», in sched.): «С. В. Юзепчук. Экспедиция в Киргизстан. *Potentilla nervosa* Juz. Алайский хребет: Сары-таш, степь. 21 VII 1930. № 782. S. Juzepczuk» (LE01151251).

Original specimen («*Isotypus*», in sched.): «С. В. Юзепчук. Экспедиция в Киргизстан. *Potentilla nervosa* Juz. Алайский хребет: Сары-таш, степь. 22 VII 1930. № 873. S. Juzepczuk» (LE01151249). – Этот гербарный образец был отмечен как изотип. Однако его дата и номер сбора не совпадают с голотипом.

Original specimen (2): «С. В. Юзепчук. Экспедиция в Киргизстан. *Potentilla nervosa* Juz. Алайский хребет: перевал Кой-джулы (спуск к Сары-таш). 20 VII 1930. № 746. S. Juzepczuk» (LE01151252 – два цветущих экземпляра; LE01151253 – три цветущих экземпляра).

Original specimen: «С. В. Юзепчук. Экспедиция в Киргизстан. *Potentilla nervosa* Juz. Алайский хребет: между Сары-таш и Таун-мурун, р. Айляма. 23 VII 1930. № 890^{bis}. S. Juzepczuk» (LE01151250).

Original specimen: «В. А. Fedtschenko. *Plantae Turkestanicae*. 1904. Заалайский хребетъ: Сандаль. 1 VII. *Jugum montium Transalaicum*» (LE00054804). – Образец имеет оригинальную этикетку с определением С. В. Юзепчука от 1938 г.

Original specimen: «*Turkestanica*. Ур. Таръ-даба, альп. Лугов. 10700–10900'. 7 VII 1895. S. Korshinsky» (LE00054803). – Образец имеет рукописную авторскую идентификационную этикетку С. В. Юзепчука (1938 г.).

Original specimen: «*Turkestanica*. г. Араль-кунгей, черноз. бит[...]–степь, на скл. 9–11500'. № 3227. 22 VI 1895. S. Korshinsky» (LE00054810). – Образец имеет рукописную авторскую идентификационную этикетку С. В. Юзепчука (1938 г.).

Original specimen: «*Turkestanica*. По р. Кызыл-артъ, на [попынной] бит[...]–степи, 10–10500'. № 3225. 13 VI 1895. S. Korshinsky» (LE00054825). – Образец имеет рукописную авторскую идентификационную этикетку С. В. Юзепчука (1938 г.).

Original specimen: «*Turkestanica*. Prov. Fergana, distr. Osch. Ad ostim Kara djilge in fl. Schart in declini australi jugi Alaici. 13 VII 1900 (Cal. Iul.). W. Tranzschel» (LE00054833). – Образец имеет рукописное авторское определение С. В. Юзепчука от 1938 г.

Potentilla nivea L. var. *cano-tomentosa* Rupr. 1869, Mém. Acad. Imp. Sci. St.-Petersbourg, Ser. 7, 14 (4): 45.

Протокол: «*Potentilla nivea* L. var. *cano-tomentosa*: in caule ramis et pedunculis, nec non in petiolis et interdum quoque in pagina superiore foliorum, folia crassa. Inter formas *P. niveae* proxime accedit ad baicalensem e Kultuk, quam Turczaninow in sched. errore pro β. *P. leucophylla* Pallas habuit. 22 Jul. fl. defl. – 10, 21 Jul. fl. foliis supra minus incanis. ...».

Lectotype (Kechaykin, designated here): «Museum botan. Acad. Petrop. Inter *P. niveae* formas proxime accedit spes. baical. e Kultuk, quae Turcz. in schedule errore pro β. *P. leucophylla* Pallas habuit. Abhänge vom Dschaman daban in des Arpa Thal. In regione campestri jugi Tian-Schan. Lib. Baro Fr. Osten-Sacken. 23 Julio/4 Aug. 1867» (LE00054831). – Образец имеет авторскую рукописную этикетку Т. Вольфа, где указано, что это растение относится к «*Potentilla nivea* L. var. *elongata* Th. W[olf]. – forma: foliis utrinque incano-tomentosis».

Syntype: «Museum botan. Acad. Petrop. *P. nivea* var. *cano-tomentosa* Rupr. Maïenwand des Schamsipasses. In regione alpina jugi Tian-Schan. Lib. Baro Fr. Osten-Sacken. 10 July 1867» (LE00054834).

Potentilla nivea L. var. *elongata* Th. Wolf, 1908, Biblioth. Bot. 16 (71): 237.

Протокол: «... Sie wurde in verschiedenen Gebirgsgegenden Turkestans (im westl. Tian-schan, Susanyr-Gebirge, Alai-Kette etc.), der nördlichen Mongolei und Pamirs gesammelt».

Lectotype (Soják, 1994: 80): «Turkestan. Бол. Алай, по р. Тоузъ-кунгей, сев. склон горъ. 10.000'. 6 VII 1895. № 3228. S. Korshinsky» (LE01151254). – На гербарном листе смонтировано два экземпляра растения на стадии цветения. Образец имеет две рукописные авторские идентификационные этикетки. Одна из них принадлежит Т. Вольфу: «*Pot. nivea* L. var. *elongata* Th. W.» (без указания даты); другая – С. В. Юзепчуку: «*P. nervosa* Juz.» (1938 г.).

Isolectotype: «Turkestan. Бол. Алай, по р. Тоузъ-кунгей, сев. склон горъ. 10.000'. 6 VII 1895. № 3226. S. Korshinsky» (LE00054820). – На гербарном листе смонтировано два разных растения. Верхнее относится к *P. nivea* var. *elongata*, нижнее – к *P. blanda*. Образец имеет две рукописные этикетки. Одна из них принадлежит Т. Вольфу: «*Pot. nivea* L. var. *elongata* Th. W.» (без указания даты); другая – С. В. Юзепчуку: «*P. nervosa* Juz.» (1938 г.).

Original specimen: «Pl. a. W. J. Roborowsky collectae. Tian-schan. Горы близъ перев. Санташъ. 19 VI 1893. № 166» (LE01151257).

Original specimen: «В. И. Липский. Средняя Азия. *Potentilla nivea* L. Ферганская обл.: Ферган. хреб. къ перев. Суекъ. 27 VII 1903. № 482» (LE01151256).

Original specimens (2): «О. А. et В. А. Fedtschenko. Plantae Turkastanicae. 1901. Заалайский хребетъ: между Сарыташемъ и Бордабой. 2 VII [1901]. Jugum montium Transalaicum» (LE00054805; LE01151258).

Original specimen: «О. А. et В. А. Fedtschenko. Plantae Turkastanicae. 1901. Заалайский хребетъ: между Сарыташемъ и Бордабой. 11 VII [1901]. Jugum montium Transalaicum» (LE00054806).

Original specimen: «Kuschakewitsch: Iter pami-ricum 1878. Р. Кизыль-артъ, ур. Боръ-даба. 22 VII [18]78. J. Aschurbajeff, А. Кушакевич» (LE01151259).

Original specimen: «Kuschakewitsch: Iter pami-ricum 1878. *Potentilla nivea* L. ad var. *elongata* mh.? У перевала Кизыль артъ. 23 VII [18]78. J. Aschurbajeff, А. Кушакевич» (LE00054822).

Original specimens (2): «Kuschakewitsch: Iter pami-ricum 1878. Устье Талдыкъ-су / Taldyk-su / верховье Куршаба. 13 VII [18]78. А. Кушакевич» (LE01151260; LE00054830).

Original specimen: «Kuschakewitsch: Iter pami-ricum 1878. Перевал Арчаты. Северный склон. 15 VII [18]78. А. Кушакевич» (LE01151261).

Original specimen: «Kuschakewitsch: Iter pami-ricum 1878. Вторая площадка перевала Арчаты / Artschaty. Северный склон. 15 VII [18]78. А. Кушакевич» (LE01151264).

Original specimen: «Kuschakewitsch: Iter pami-ricum 1878. *Potentilla nivea* L. ad var. *elongata* mh. pertinere vedetur. Алай. 19 VII [18]78. А. Кушакевич» (LE00054821).

Original specimens (2): «Kuschakewitsch: Iter pami-ricum 1878. *Potentilla nivea* L. var. *elongata* Th.W. Алай. 18 VII [18]78. А. Кушакевич» (LE00054828; LE00054829).

Original specimens (2): «Fetissow: Flora Turkestanica. Иссыгата около Арасана на сев. склоне Александровского хребта. 10000'. 15 V 1881. А. Фетиссов» (LE00054807; LE01151262).

Original specimens (2): «Fetissow: Flora Turkestanica. Северный склон Сусамырского хребта. 7–9000'. 4 VII 1881. А. Фетиссов» (LE01151255; LE01151263).

Original specimens (2): «Fetissow: Flora Turkestanica. Северный склон Сусамырского хребта

ур. Сандыкъ. 9000–11500'. 3 VII 1881. А. Фетисов» (LE00054809; LE00054826).

Original specimen: «Flora Turkestanica. Караколь приток р. Сусамыра. 7000'. 1 VII 1881. Fetisow» (LE00054827).

Original specimens (2): «В. А. Fedtschenko. Plantae Turkestanicae. 1904. Заалайский хребет: Ничке-су. 5 VIII [1904]. Jugum montium Transalaicum» (LE00054808; LE01181975).

Original specimens (2): «О. А. et В. А. Fedtschenko. Plantae Turkestanicae. 1901. Алайский хребет: Акъ басага. 29 VI [1901]. Jugum montium Alaicum, Transalaicum» (LE00054811; LE00054812).

Original specimen: «Plantae Fedtschenkoanae Turkestanicae. *Potentilla nivae* L. Алайский хребет: Акъ басага. 30 VI 1901» (LE00054813).

Original specimen: «Plantae Fedtschenkoanae Turkestanicae. Алайский хребет: От Суфи Кургана до Ак-басаги. 29 VI 1901» (LE00054814).

Original specimens (2): «О. А. et В. А. Fedtschenko. Plantae Turkestanicae. 1901. Алайский хребет: Между Ак-басагой и Сарыташем. 1 VII [1901]. Jugum montium Alaicum, Transalaicum» (LE00054815; LE00054835).

Original specimen: «Plantae Fedtschenkoanae Turkestanicae. Алайский хребет: от Акбасаги до Сары-таша. 1 VII 1901» (LE00054816).

Original specimen: «О. А. et В. А. Fedtschenko. Plantae Turkestanicae. 1901. Алайский хребет: от Сарыташа через Кой (=Атъ)-юлы до Ак басаги. 12 VIII [1901]. Jugum montium Alaicum, Transalaicum» (LE00054817).

Original specimens (2): «В. А. Fedtschenko. Plantae Turkestanicae. 1904. Алайский хребет: Кой-юлы. 30 VIII [1904]. Jugum montium Alaicum» (LE00054818; LE00054819).

Original specimen: «Семиреченская обл., окр. Вернаго. Долина р. Алматинки. 16–17 VI 1902. В. Сапожников» (LE00054823).

Original specimen: «Семиреченск. обл. Заилийский Алатау, долина р. Кастек, скалы. 23 VI 1902. В. Сапожников» (LE00054824).

Potentilla pamirica Th. Wolf, 1915, in O. Fedtsch., Trudy Imp. Bot. Sada Petra Velikago 31 (3): 489.

Протокол: «Nucusque solum in Pamir: in valle flum. Alitschur prope Ak-Balyk (leg. D. Bukinitch, jun. 1913)».

Holotype («Турус!», in sched.): «Д. Д. Букинич: Памирская экспедиция 1913 г. Памир: Долина

Аличура у Ак-Балыка. 10 VI [1913]. № 151. D. D. Bukinitch: Iter Pamiricum» (LE01151265).

Isotype: «*Potentilla pamirica* Th. W. (1914). Turkestan: Pamir. Tal des Alitschur bei Ak-Balyk. 10(23) VI 1913. D. Bukinitsch» (DR071646).

Potentilla pamiroalaica Juz. 1941, Fl. URSS 10: 121, 609.

Протокол: «Typus speciei: in valle Alaj prope Sarytash leg. S. Juzepczuk; in Herb. Inst. Bot. Ac. Sc. USSR asservatur».

Holotype («Турус», in sched.): «С. В. Юзепчук. Экспедиция в Киргизстан. *Potentilla pamiroalaica* Juz. Алайский хребет: Сары-таш, степь. 22 VII 1930. № 871. S. Juzepczuk» (LE01151273).

Isotype: «С. В. Юзепчук. Экспедиция в Киргизстан. Алайский хребет: Сары-таш, степь. 22 VII 1930. № 872. S. Juzepczuk» (LE01151271).

Original specimen: «С. В. Юзепчук. Экспедиция в Киргизстан. *Potentilla pamiroalaica* Juz. Алайский хребет: Между Сары-таш и Кара-Киндык, сухая степь. 23 VII 1930. № 884. S. Juzepczuk» (LE01151270).

Original specimen: «С. В. Юзепчук. Экспедиция в Киргизстан. Алайский хребет: перевал Кой-Джулы (спуск с Сары-таш). 20 VII 1930. № 747. S. Juzepczuk» (LE01151268).

Original specimens (2): «С. В. Юзепчук. Экспедиция в Киргизстан. Алайский хребет: между Сары-таш и Таун-Мурун, р. Айляма. 23 VII 1930. № 888. S. Juzepczuk» (LE01151267; LE01151269).

Original specimens (2): «С. В. Юзепчук. Экспедиция в Киргизстан. Алайский хребет: Сары-таш, степь. 21 VII 1930. № 775. S. Juzepczuk» (LE01151266; LE01151272).

Original specimen: «*Potentilla sericea* L. Памир 1899. Надя Вельман» (LE00054558). – На гербарном листе смонтировано два разных растения из разных сборов, каждое из которых имеет собственную оригинальную этикетку. К *P. pamiroalaica* относится верхний экземпляр с идентификационной этикеткой С. Юзепчука (1939 г).

Potentilla penniphylla Soják, 1987, Bot. Jahrb. Syst. 109 (1): 38.

Протокол: «Type: USSR – Kirgiziya. Alayskiy Khr.: Cholak [Čolak] bogus, 1901, O. А. et В. А. Fedtschenko s. n. (LE). Specimens examined: USSR – Kirgiziya. Alayskiy Khr.: distr. Osch (Oshskiy uezd) Tor-Chetan, 1913, Bronevskiy 665 (LE). Tien-Shan: dolina r. Kuelyu, prav. prit. Sary-Dzhasa, 1902, Sapozhnikov s. n. (LE)».

Holotype (Soják, «Typus», in sched., 1982): «O. A. et B. A. Fedtschenko. Plantae Turkestanicae. 1901. Алайский хребетъ: Чолакъ богуз. 13 VIII [1901]. Jugum montium Alaicum» (LE01151334).

Paratypes (2): «Тянь-Шань. Долина р. Куэлю, прав. прит. Сары-Джаса. 2–13 VI 1902. В. Сапожников» (LE00054798; LE00054799). – На одном из паратипов смонтировано три экземпляра растений. Верхнее левое относится к *P. penniphylla* (LE00054799), оставшиеся два – к *P. multifida* L.

Paratype: «O. Э. фон Кнорринг. Экспедиция в Ошский уезд 1913 г. *Potentilla multifida* L. Ферг. Обл. Ошский у. Тор-Четан по карте Терек-бель. 4 VII 1913. № 665. O. von Knorring. Iter ad distr. Osch. 1913. Броневский» (LE01181974). – На гербарном листе смонтировано 4 экземпляра растений. Левое относится к *P. penniphylla* (LE01181974), оставшиеся три отмечены И. Соляком как «*P. multifida* × спес.» (LE00054800).

Potentilla regeliana Th. Wolf, 1908, Biblioth. Bot. 16 (71): 413.

Протокол: «Vorkommen. Ich fand diese anscheinend sehr seltene Art nur einmal unter dem großen Potentillen-Material aus russisch Asien im Herbar des botan. Gartens von Petersburg, und zwar im Faszikel der *P. desertorum*. Das Exemplar wurde am 11. August 1878 von A. Regel im Borocho-ro-Gebirge (nördlich von Kuldscha) am obern Chorgos in einer Höhe von ca. 2700 m gesammelt. Der Fundort liegt demnach auf der Grenze zwischen russisch und chinesisches Turkestan».

Holotype («Typus», in sched.): «A. Regel. Iter Turkestanicum. Oberer Chorgos. 9000'. 11 VIII 1878» (LE01151274).

Isotype: «*Potentilla regeliana* Th. W. Turkestan: Am oberen Chorgos, 9000' (Borocho-ro-Geb. nördl. v. Kuldscha). 11 VIII 1878. A. Regel» (DR071660). – Образец является дублетом голотипа и содержит рукописную этикетку Т. Вольфа с дополненной географической привязкой.

Примечание. В протологе и на этикетке изотипа Т. Вольф указал, что растение было собрано в горах Борохоро севернее Кульджи, хотя эти данные на оригинальной гербарной этикетке А. Регеля отсутствуют. Река Хоргос протекает по границе Казахстана и Китая, поэтому вопрос о том, на территории какой страны собран типовой материал *P. regeliana*, остается открытым.

Potentilla schrenkiana Regel, 1859, Ann. Sci. Nat., Bot., ser. 4, 12: 379.

Протокол: «Schrenk in Tarbagatai legit».

Lectotype (Kechaykin, designated here): «*Potentilla canescens brachypetala*. Tarbagatai. Schrenk. Cult. in h. b. Petropol. 1850» (LE01151276). – На гербарном листе смонтированы два растения на стадии цветения и плодоношения и, кроме того, имеется рукописная этикетка Т. Вольфа с надписью «*Pot. Schrenkiana* Reg.»

Syntype: «*Potentilla Schrenkiana* E. Reg. sp. auth. Planta culta! Ex herb. Horti Petropol.» (LE01151277).

Syntype: «*Potentilla Schrenkiana*. Petala flava calyce fere breviora. Culta in h. b. Petropolit. 1853. d. 20 aug. m.» (LE01151279).

Syntype: «*Potentilla Schrenkiana* Rgl. ex horto bot. Petropolitano» (LE01151280).

Syntype: «*Potentilla Schrenkiana* Rgl. ex horto bot. Petropolitano. 59. 7 [VII 1859]» (LE01151281).

Syntype: «*Potentilla Schrenkiana* E. Regel. Centr. Asien: Tarbagatai. Specimen auth. Pl. culta! Ex herb. Horti bot. Petropol. Legit: Schrenk» (DR068806).

Original specimen: «*Potentilla inclinata (canescens)* var. Chantau. Schrenk. Cult. in h. b. Petropolit. 1844» (LE01151278).

Примечание. Вид описан по культивируемым образцам, выращенным из семян, собранным на Тарбагатае. Ранее лектотипом названия этого вида был выбран образец из DR, цитируемый выше (Kechaykin, 2016: 87). Однако эта лектотипификация не является действительно обнаруженной, так как была проведена в неопубликованной диссертационной работе.

Potentilla schugnanica Juz. ex Adylov, 1976, Opređ. Rast. Sred. Azii 5: 247.

Протокол: «Турпс: Долина р. Пяндж. Между Ишкашимским постом и Удитом (Витом). 8 VI 1914 fl. et fr. Н. Н. Татулин и П. И. Беседин, 170 (LE). Паратипи: Памиро-Алай. Бассейн р. Гунт, кишл. Питоб Сучанского района. 22 VIII 1934 fr. Е. Макеева и Н. Блукет, 207 (ТАК). – Памиро-Алай. Бассейн р. Гунт, склоны с дашта им. Баранова, среди камней в тени. 12 VIII 1934 fr. Е. Макеева и Н. Блукет, 141 (ТАК)».

Holotype («Typus», in sched.): «Н. Н. Татулин и П. И. Беседин: Растения Шунгана (Восточная Бухара) 1914 г. *Potentilla schugnanica* Juz. (?). Долина Пянджа между Ишкашимск. постом и Удитом (Витом). 8 VI [1914]. № 170» (LE01151282).

Potentilla sibirica Th. Wolf, 1908, Biblioth. Bot. 16 (71): 188.

Протокол: «Ihre Verbreitung geht durch West-, Nord- und Zentralsibirien bis Transbaikalien, durch Turkestan und die Steppengebiete der Mongolei».

Besonders häufig und formenreich tritt sie in den Gegenden des Altai-Gebirges und des Tian-schan auf. Sie steigt aus den Steppen bis in die alpinen Gebirgsregionen hinauf. Aus Ostasien (Amurprovinz, Mandschurei, Ost-China, Korea, Japan) ist sie bis jetzt nicht bekannt. Gegen Westen erreicht sie die europäisch-russischen Provinzen Perm, Orenburg und Ufa».

Lectotype (Kechaykin, designated here; Soják, «Lectotypus», in sched., 1975): «*Potentilla sibirica* Th. W. var. *genuina* Th. W. Sibirien: Altai. Ledebur. 1836» (DR072128).

Syntype: «Herbarium horti Petropolitani. In valle Daloschik. 5000–6000'. 7 VII 1877. Fetissow» (LE00054771).

Syntype: «Herbarium horti Petropolitani. In valle Assu. Kindyky. 5500'. 5 VII 1877. Fetissow» (LE00054772).

Syntype: «432. *Potentilla*. [...] in der Karkaraly Berge. 26 VI. [A. Шренк]» (LE00054773).

Syntype: «Songaria. 432. *Potentilla strigosa*. In montibus Karkaraly. 26 VI 1843. [A. Шренк]» (LE00054774).

Syntype: «Herbarium horti Petropolitani. Karagaily. Südl. v. Borochudsir. 3 VI 1878. Fetissow» (LE00054775).

Syntype: «Flora Pliensis 1886. *Potentilla pennsylvanica* L. Statio. Prope Verny. Krassnow» (LE00054776).

Syntype: «*Potentilla pennsylvanica* L. v. *typica*. Wernoje. Kuschkevicz» (LE00054777).

Syntype: «A. Regel, Iter Turkestanicum. m. Altynimel pr. Kuiankus. 4–5000'. 1 VI 1878» (LE00054778).

Syntype: «A. Regel, Iter Turkestanicum. ad fl. Koksü. 4–5000'. 30 V 1878» (LE00054779).

Syntype: «Fetissow: Flora Turkestanica. Северный склон Сусамырского хребта над западным концом долины Сусамыр. 8–10000'. 18 VII 1881. А. Фетиссов» (LE00054780).

Syntype: «A. Regel, Iter Turkestanicum. Karakol (w. Alatau) [...]. *Potentilla pennsylvanica* L. v. *conferta*. VIII 1876» (LE00054781).

Syntype: «Fetissow: Flora Turkestanica. Северный склон Сусамырского хребта. 7–9000'. 4 VII 1881. А. Фетиссов» (LE00054782).

Syntype: «*Potentilla sibirica* Th. W. var. *genuina*. Distr. Semipalatinsk. B. gr. Saur. Obere Tal v. Fl. Tschegan-Oba. № 57. 18 VI 1904. W. Saposhnikov» (DR072129).

Syntype: «*Potentilla sibirica* Th. W. var. *genuina* Th. W. (f. *vegetior*). Täler der Karkaraly Berge. Schrenk» (DR072122).

Syntype: «*Potentilla sibirica* Th. W. var. *genuina* Th. W. D. Semiretschensk. Schungar. Alatau. Nördl. Kette, Kysyltal-Tal, Zufluss d. Argaity, Hohe Stepenterrasse. № 34. 6 VII 1904. W. Saposhnikov» (DR072137).

Примечание. По данным И. Сояка, лектотипом названия *P. sibirica* следует считать образец *P. sibirica* var. *genuina*, хранящийся в DR (Soják, 1986: 300). Однако автором этот лист не был процитирован. В связи с этим, его указание не может рассматриваться как лектотипификация названия *P. sibirica*, так как хранящиеся в DR типовые образцы относятся к разным сборам (Turland et al., 2018: Art. 7.11, 9.17). Все синтипы из LE имеют рукописные этикетки Т. Вольфа с авторскими определениями.

Potentilla soongorica Bunge, 1830, in Ledeb., Fl. Altaic. 2: 244.

Протолог: «Hab. in mont. Arkaul et Dolen-Kara deserti soongoro-kirghisici (M.) – Majo mense jam defloranta».

Lectotype (Kechaykin, designated here; Soják, «Lectotypus», in sched., 1969): «Herb. Ledebour. 751. Songoria. 12» (LE01151296). – На гербарном листе смонтировано шесть элементов растения, два из которых имеют генеративные побеги на стадии плодоношения.

Original specimen («Isotypus», in sched.): «*Potentilla* № 751. Fl. alt. prodr. 2. Herb. Ledebour» (LE01151300).

Original specimen: «Herb. Ledebour. 4003. *Potentilla soongorica*. – he[r]b. 2350. ab Altai» (LE01151297).

Original specimen: «*Potentilla songarica* m. fl. alt. Bunge» (MO2331670).

Potentilla soongorica Bunge var. *viridescens* Th. Wolf, 1908, Biblioth. Bot. 16 (71): 160.

Протолог: «Diese Varietät scheint durch das ganze Verbreitungsgebiet der *P. soongorica* nicht selten zu sein, wenigstens sah ich sie im Herbarium turkest. zu Petersburg von vielen Lokalitäten. Schöne Exemplare davon erhielt ich von Herrn Saposhnikov (Tomsk), 1902 in der Steppe bei Wernyi im Distrikt Semirjetschensk gesammelt ...».

Lectotype (Kechaykin, designated here): образец имеет две оригинальные этикетки – «Семиреченск. обл. Окрестности г. Верного, степь между р. Каскелень и Аксай. 7 V 1902. В. Сапожниковъ» (полиграфическая) и «7/8 1902. По буграмъ между рр. Каскеленомъ и Аксаемъ [подпись коллектора]» (рукописная) (LE01151301). – На

гербарном листе смонтировано три экземпляра растения на крайней стадии цветения и начала плодоношения.

Isolectotype (Soják, «Lectotypus», in sched., 1975): «*Potentilla songarica* Bunge var. *viridescens* Th. W. D. Semiretschensk, Steppen-Wiesen nahe Wernyi. 7 V 1902. W. Saposhnikov» (DR071602). – На гербарном листе смонтировано одно растение, являющееся, по-видимому, частью лектотипа, так как имеет сходные морфологические признаки и идентичную стадию вегетации.

Syntype: «*Potentilla soongorica* Bunge. Семиреченск. обл. Заилийский Алатау бл. Верного, долина р. Б. Алматинки, луговые склоны. 14 V 1902. В. Сапожников» (LE01151299).

Original specimen: «Prope Werny. 13 IV [18]77. Фетисовъ» (LE 00054766).

Original specimen: образец имеет две оригинальные этикетки – «Семиреченская область, 1905 г. К востоку отъ Верного. 8 V 1905. Э. Поярко́въ» (полиграфическая с рукописным текстом) и «8 мая. Равнина, горы на солнечной стороне к востоку от Верного» (рукописная) (LE00054767).

Original specimen: «Семиреч. обл., Казенный садъ в Верномъ. V 1896. Ладыгинъ» (LE00054768).

Original specimen: «Семиреч. обл., север. склонъ Алатау отъ г. Верного до перевала Ка-стекъ. V 1896. В. [Ф.] Ладыгинъ» (LE00054769).

Original specimen: образец имеет две оригинальные этикетки – «Семиреченская область, 1905 г. Степь к северу отъ Верного. 21 V 1905. Э. Поярко́въ» (полиграфическая с рукописным текстом) и «21 мая. Степь к северу от города. [вместе с а.]» (рукописная) (LE00054770).

Original specimen: «*Potentilla songarica* Bunge var. *viridescens* Th. W. Turkestan: bei Wernij. 30 IV 1889. F. Killomann» (DR071601).

Original specimen: «*Potentilla songarica* Bunge var. *viridescens* Th. W. Turkestan: prope Wernij. 24 V 1892. F. Killomann» (DR072165).

Original specimen: «*Potentilla songarica* Bunge var. *viridescens* Th. W. O-Buchara, Distr. Kulab, in dem Karatan-Gebirge bei Diljankur, 3–4000! 8 IV 1883. Legit: A. Regel (it. turk.)» (DR072166).

Примечание. Все цитируемые выше образцы LE имеют авторское определение Т. Вольфа.

Potentilla stanjukoviczii Ovcz. et Kochk. 1975, Fl. Tadzhik. SSR 4: 539.

Протокол: «Typus. Pamiroalaj, systema fl. Biland-Kiik, rupes supra ripam dextram fl. Biland-Kiik prope ostium affluxionis Zulum-Art, 3750 m s. m., 5 VIII 1958, № 1152, N. N. Tzvelev legit. In Her-

bario Instituti Botanici nom. V. L. Komarovii Acad. Sci. URSS (Leningrad) conservatur».

Holotype («Typus», in sched.): «*Potentilla malacotricha* Juz. Горно-Бадахшанская АО. Бассейн р. Билянд-Киик. Скалы над правым берегом Билянд-Киика перед устьем притока Зulum-Art. Высота н. у. м. ок. 3750 м. 5 VIII 1958. № 1152. Н. Цвелев» (LE01151302). – Кроме типового образца авторы этого вида приводят информацию о сборах растения из 23 различных пунктов (Ovczinnikov, Koczkaeva, 1975: 400). В Гербарии LE нам удалось обнаружить материалы, собранные лишь из 12 таких точек. Цитируем их ниже в качестве паратипов.

Paratype: «*Potentilla soongorica* Vge. Таджикистан. Северный склон Туркестанского хребта. Ущелье Арглы. Сев. склон в арчевниках. Высота 2580 м над ур. м. 3 VII 1954. № 426. В. И. Запрягаева» (LE00054790).

Paratype: «*Potentilla soongorica* Vge. Лесная экспедиция под рук. В. И. Запрягаевой. Таджикистан. Северный склон Туркестанского хребта. Ущелье Кусавли-Сай. Восточный склон ущелья. Типчаковый арчевник. Н = 2500 м над ур. м. 17 VI 1953. № 488. Кожура, Пахомов и Т. Запрягаева» (LE00054789).

Paratypes (2): «Растения бассейна нижнего теч. р. Шах-доры. *Potentilla Stanjukoviczii* Ovcz. et Kochk. Зап. Памир. Хорог. Окp. Ботанического сада. Нижняя треть южн. кам. мелкоз. склона. Разнотр. злак. полынная асс. Н = 2320 м над ур. м. 14 V 1943. Г. Непли» (LE00054791; LE00054796). – Растения, смонтированные на обоих гербарных листах, относятся к *Potentilla soongorica*.

Paratype: «*Potentilla malacotricha* Juz. Памир. Бассейн р. Аличур. Осыпной склон в устьевой части долины р. Кобриген. Высота н. у. м. 4100 м. 4 VIII 1962. № 242. Луканенкова» (LE00054793).

Paratype: «*Potentilla malacotricha* Juz. Восточный Памир. Массив Ак-таш. Сев. склон; у скал. Высота н. у. м. 4100 м. 19 VIII 1953. № 270. С. Иконников» (LE00054794).

Paratype: «*Potentilla Stanjukoviczii* Ovcz. et Kochk. Западный Памир. Галечно-каменистые выносы у устья р. Богуш-Дара близ к. Казы-деу. Массив Ак-таш. Сев. склон; у скал. 25 VI 1935. № 716. П. Н. Овчинников и К. С. Афанасьев» (LE00054795).

Paratype: «*Potentilla malacotricha* Juz. Памир, р. Ак-Су, ее правый приток р. Тегермин-Су, на склоне с *Eurotia ceratoides*. Высота над уровнем моря 4000 м. 24 VII 1962. № 14272. С. С. Иконников» (LE00054788).

Paratype: «Памирская экспедиция 1923. *Potentilla*. Хр. Базар-Дара. Сев. склон. На склоне древней морены у 3 озера между летовкой за перевалом Лянгар-Куталь и кишларом Ирхт. 9 IX [19]23. № 688. И. Райкова» (LE00054787).

Paratype: «*Potentilla malacotricha* Juz. Памир. Ср. течение р. Чечекты. Сухой камен. склон вост. экспозиции. Высота н. у. м. 4400 м. 14 VII 1959. № 10014. С. Иконников» (LE00054786).

Paratypes (2): «*Potentilla malacotricha* Juz. Горно-Бадахшанская АО. Бассейн р. Западный Пшарт. Трещины скал по левому берегу Зап. Пшарта близ устья притока Джар-Джилга. Высота н. у. м. ок. 4200 м. 19 VII 1958. № 729. Н. Цвелев» (LE00054783; LE00054785).

Paratype: «Н. Н. Татурин и П. И. Беседин: Растения Шунгана (Восточная Бухара) 1914 г. Склоны горы к югу от п. Хорога. 28 VI [1914]. № 655» (LE00054784). – Растения, смонтированные на этом гербарном листе, относятся к *Potentilla soongarica*.

Paratype: «*Potentilla malacotricha* Juz. Памир. Долина Аксу, в 1 км вниз по течению от устья р. Ничкесай. 10 IX 1961. № 3004. Н. П. Настенко» (LE00054792).

Potentilla supina L. subsp. *caspica* Soják, 1993, Preslia 65(2): 128.

Протолог: «Holotypus: SSSR: Astrachan. kraj: оз. Baskuncak, 1926, Grigorijev 1242 (LE)».

Original specimen: «Флора киргизских степей. Уральская область. Темирский уезд. Р. Эмба: выше г. Ак-бота. На берегу, у воды. № 2251. 25 VII 1906. В. Дубянский» (LE00054761).

Original specimen: «*P. erecta* (L.) Hampe. *Potentilla supina* L. Западно-Казакстанская обл. Водораздел Б. Узени-Кушум. Хут. Севасьянов, по берегу канавы на балках под верхами, однажды. № 272. 29 VIII 1934. Л. А. Смирнов и И. Ф. Маскиль» (LE00054762).

Original specimen: «*Potentilla supina* L. Западно-Казакстанская обл. Водораздел Б. Узени-Кушум. Хутор Саралджин, канал с бревенчатым дном, однажды. № 251. 28 VIII 1934. Л. А. Смирнов и И. Ф. Маскиль» (LE00054765).

Original specimen: «*Potentilla supina*. Тургайская обл. и у., Вторая Наурзумская волость. На родниковом лугу. В густой траве в солено сырой почве. По склону возвышенности Кара-Менде, бл. оз. Сары-Мокры. 24 VI 1911. В. Бородин» (LE00054758).

Original specimen: «*Potentilla supina* L. Акмолинская обл. Петропавловск. у. Солонцеватый

берег оз. Кишкин-Куль в 15 верстах на SW от пос. Стерлитамакского. № 975. 16 VIII 1913. В. П. Дробовъ» (LE00054757).

Original specimen: «*Potentilla supina* L. Казахская ССР. Центрально-Казахстанский мелко-сопочник. Карагандинская обл. В 18 км к ЮЗ от пос. Каратал. Родниковая луговина. № 189. 22 VI 1968. З. В. Карамышева, Ю. А. Власов, Е. И. Рачковская» (LE00054756).

Original specimen: «*Potentilla supina* L. Кзыл-Ордынский округ. Средняя часть Карсакапайского района. Окрестн. поселка Улутавского. У дороги. № 492. 22 VII 1929. Н. В. Шипчинский» (LE00054753).

Original specimen: «*Potentilla supina* L. Район между Караталом и озерами Уч-Куль. Урочище Уч-Тюбе. Слегка солонцеватый сырой луг. № 319. 20 VI 1928. Н. В. Шипчинский» (LE00054754).

Original specimen: «*Potentilla supina* L. Балхашская экспедиция № 1023. Копальский уезд, Чуйская волость, Асамбай-садъ, 2-я терраса по левому берегу р. Тентекъ (степь), лесс. 6 VI 1908. Ф. В. Соколовъ» (LE00054755).

Original specimen: «*Potentilla supina* L. Тургайская обл. и у. Кизил-джингильская волость. Р. Сары-су въ своихъ низовьяхъ. Окрестности уроч. Кизил-джингиль около Кугалы-сая, луга. № 3191. 29 V 1914. И. М. Крашенинниковъ, Битовтъ» (LE00054759).

Original specimen: «*Potentilla supina* L. Тургайская обл. и уездъ. Р. Джаманъ-Кабырга. № 5657. 22 VII 1914. И. М. Крашенинниковъ, Битовтъ» (LE00054760).

Original specimen: «*Potentilla supina* L. Западно-Казахстанская область, Чингирлауский район, в 3 км [...] от п. Белогорка по песчаному склону р. Чингирлау. 15 VII 1935. З. Акаемова, Т. Пояркова» (LE00054764).

Примечание. И. Сояк указал, что этот подвид обитает в районе Каспийского моря и на Южном Урале (Soják, 1993: 121). Это говорит о том, что автору были доступны и другие гербарные материалы, кроме голотипа. В частности, все цитируемые выше образцы, обнаруженные нами в общем фонде сектора, имеют авторское определение И. Сояка 1991 г.

Potentilla tephroleuca Th. Wolf, 1908, Biblioth. Bot. 16 (71): 537.

Протолог: «Vorkommen: in Zentralasien. Bis jetzt ist die Art nur in den Exemplaren bekannt, welche A. Regel im August 1882 in Ost-Buchara, Provinz Darwas in etwa 2500–3000 m H. gesammelt hat

und die im Herbar des bot. Gartens von Petersburg in einigen Bogen aufbewahrt werden. Sie scheinen alle von derselben oder von zwei benachbarten Lokalitäten zu stammen, denn die Etiketten tragen dasselbe Datum und auf der einen steht: «Gora Kenisek inter fluvios Tevil-dara et Sagyr-dascht», auf der andern: «Am Paß Sagyr-dascht. 8–10000'» (Regel schrieb auch zuweilen «Sagridascht»). Auf den mir zugänglichen Karten finde ich diese Namen nicht eingetragen».

Lectotype (Juzepczuk, 1941: 201, «Typus»; Kechaykin, designated here; «Typus!», in sched.): «A. Regel, Iter Turkestanicum. Darwas: trajectus Gora-Kenisek inter fluvios Tevildara et Sagridascht. 20 VIII 1882. Mussa» (LE01151315). – Во «Флоре СССР» С. В. Юзепчук указал место сбора типового образца и его хранения (Juzepczuk, 1941: 201). В типовом секторе LE хранятся два гербарных экземпляра *P. tephroleuca* из этого собрания. В соответствии с ICN (Turland et al., 2018: Art. 9.17), указание Юзепчука является первой ступенью лектотипификации.

Isolectotype: «*Potentilla tephroleuca* Th. W. Mittel-Asien: Buchara; Darwas, “Gora Kenisek, inter fluvius Tevildara et Sagyr-dascht”. VIII 1882. Mussa (Regel it. turkest.)» (DR071632).

Syntype: «A. Regel, Iter Turkestanicum. Darwas: trajectus Gora-Kenisek inter fluvios Tevildara et Sagridascht 10000'. 20/VIII–9/IX 1882. Mussa» (LE01151309).

Syntypes (4): «A. Regel, Iter Turkestanicum. Ost-Buchara, Pass Sagridascht, zw. d. Thälern des Wachs et Pädsch 8–10000'. 31 VIII 1882» (LE01151316 («Typus!», in sched.); LE01151314 («Specimen authenticum», in sched.); LE01151311; LE01151313). – Образец LE01151316 имеет дату сбора «31 VII 1882», что, по всей видимости, может являться результатом технической ошибки.

Syntypes (2): «A. Regel, Iter Turkestanicum. Ost-Buchara, Pass Sagridascht, 9–10000'. 29/VIII–8/IX 1882» (LE01151317 («Syntypus», in sched.); LE01151310).

Syntype: «A. Regel, Iter Turkestanicum. Ost-Buchara, Pass Sagridascht, 9–10000'. 29/VIII–10/IX 1882» (LE01151308). – На гербарном листе смонтированы 9 экземпляров растений. Из них 6 с тройчатосложными листовыми пластинками и коричневыми прилистниками относятся к *P. tephroleuca*. Оставшиеся 3 с пальчатосложными листьями в смеси с тройчатыми и более темными прилистниками принадлежат *P. algida* (LE01152139 – см. выше *P. sericata*).

Syntypes (2): «A. Regel, Iter Turkestanicum. Ost-Buchara, zw. Talbar et Sagridascht, 9–10000'. 27/VIII–8/IX 1882» (LE01151312; LE01151318).

Syntype: «*Potentilla tephroleuca* Th. W. Mittel-Asien: Ost-Buchara. Am Pass Sagyr-dascht, 8–10000' (2450–3050 m). 31 VIII (v. st.) 1882. A. Regel, (It. turkest.)» (DR071633).

Original specimen: «*Potentilla tephroleuca* Th. W. Turkestan: Syr-Darya, Distrikt Tschimskent, in 2300–3000 m H. VII 1908. S. Neustrujew» (DR071631).

Potentilla tephrosericea Juz. 1955, Bot. Mater. Gerb. Bot. Inst. Komarova Akad. Nauk SSSR 17: 229.

Протокол: «Typus. Jugum Tshatkal, in valle fl. Gava, Kulbashi, in silva (*Juniperus* sp.), 4 VI 1928, fl., № 123, N. Dzents-Litowska. Paratypus. Vallis fl. Angren, fontes Arassan, 11 VII 1909, fl., fr., V. Borodin et Kallistov (*P. tephroleuca* Th. Wolf f. *vegetior* det. Th. Wolf)».

Holotype («Typus», in sched.): «*Potentilla tephrosericea* Juz. Зап. Тянь-Шань. Чаткальский хребет. Долина реки Гавы, сай Кульбаша, арчевый лес. 4 VII 1928. № 123. Н. Н. Дзенс-Литовская. Plantae Kirgisicae» (LE01151305).

Paratype: «В. Бородинъ и В. Каллистовъ: Растения долины р. Ангрена. Сырь-Дарьинская обл., Ташкентский уезд. Теплые ключи Арасан. Ложбинки с сырой перегнойной почвой. 8500–9000'. 11 VII 1909. № 224» (LE01151307).

Original specimen: «Растения дол. р. Ангрена 1909 (Бородин и Каллистов). *Potentilla*. Сыр-Дарьинск. обл. Ташк. уезд. Верховья р. Арасан бл. теплых ключей Арасан. Ложбинка с сырой рыхлой и перегнойн. почвой. Старая ледник. морена. 8500'. 11 VII [1909]. № 224» (LE01151306). – Текст гербарной этикетки этого образца отличается от паратипа, обозначенного С. В. Юзепчуком, хотя оба имеют один и тот же коллекционный номер.

Potentilla tianschanica Th. Wolf, 1908, Biblioth. Bot. 16 (71): 140.

[≡ *Drymocallis tianschanica* (Th. Wolf) Soják, 1989, Čas. Nár. Muz. Praze, Rada Přír. 154 (3–4): 118].

Протокол: «Vorkommen: Sie wurde von Boris Fedtschenko im August 1902 im westlichen Tianschan (Mittelasien), im Tale von Pskem gesammelt».

Holotype («Specimen authenticum», in sched.): «Б. А. Федченко: Западный Тянь-Шань 1902. Долина р. Пскемъ: Съемессасъ. 9 VIII. Tianschan

occid. leg. B. Fedtschenko» (LE01151322). – Образец имеет рукописную авторскую идентификационную этикетку Т. Вольфа за 1906 г.

Isotypes (4): LE01151320 («Specimen authenticum», in sched.); LE01151321; LE01151323 («Specimen authenticum», in sched.); LE01151324. – Данные гербарной этикетки образца LE01151324 обозначены Р. В. Камелиным. Изотипы не имеют пометок Т. Вольфа.

Isotype: «*Potentilla tianschanica* Th. W. Centr. Asia. Westl. Tianschan, Tal von Pskem. 9 VIII 1902. Boris Fedtschenko» (DR071603). – Образец является дублетом типового материала из LE и содержит рукописную гербарную этикетку Т. Вольфа.

Potentilla transcaspia Th. Wolf, 1908, Biblioth. Bot. 16 (71): 358.

Протокол: «Ich stellte sie zuerst, als sie mir von Herrn P. Sintenis in vielen Exemplaren aus der Gegend von Aschabad in Transkaspien zur Bestimmung eingesandt wurde, als neue Varietät zu *P. hirta* ... Verbreitung. Im transkaspischen Gebiet scheint die Art häufig zu sein, und vielleicht befindet sich hier ihr Verbreitungszentrum. Da die oben genannten Standorte bei Aschabad sehr nahe an der persischen Grenze liegen, ist zu vermuten, daß sie sich auch in Nordostpersien findet und von da vielleicht noch weit gegen Westen vordringt. ... – Östlich von Transkaspien kommt letztere durch den größten Teil von russisch Turkestan vor. Das meiste, was in dem großen *Potentillen*-Material der Petersburger Herbarien aus diesem Gebiet unter den Namen *P. recta* und *P. hirta* vorliegt, gehört zu unserer Art. So notierte ich mir z. B. Fundorte im Distrikt Samarkand, um Osh in Fergana, um Taschkent und Chodschent, im westlichen Tianschan, auf dem Dsungarischen Plateau (Alatau), hier in einer f. *hirsutior*, am Südbahngang des Tarbagatai in der chinesischen Dsungarei (f. *typical*)!».

Lectotype (Kechaykin, designated here): «P. Sintenis. Iter transcaspico-persicum 1900–1901. № 659a. *Potentilla hirta* L. (sens. lat.) nov. var. *transcaspia* Th. Wolf. Regio transcaspica; Aschabad; Suluklü (Saratowka); ad fines Persiae: in herbidis. 1 VII 1900» (LE01151330). – На гербарном листе смонтировано три экземпляра с генеративными побегами на стадии плодоношения.

Isolectotypes (2): LE01151327; LE01151328. – На обоих гербарных листах смонтированы по два участка генеративных побегов с соцветиями и по одному стеблевому листу.

Isolectotype: «P. Sintenis. Iter transcaspico – persicum 1900–1901. № 659 a. *Potentilla hirta* L. (sens.

lat.) nov. var. *transcaspia* Th. Wolf. Regio transcaspica; Aschabad; Suluklü (Saratowka); ad fines Persiae: in herbidis. 1 VII 1900. determ. Th. Wolf» (MO2331666). – На гербарном листе смонтировано три экземпляра с генеративными побегами на стадии плодоношения.

Syntypes (2): «P. Sintenis. Iter transcaspico – persicum 1900–1901. № 659 b. *Potentilla hirta* L. (sens. lat.) nov. var. *transcaspia* Th. Wolf form. *pratensis*. Regio transcaspica; Aschabad; Suluklü (Saratowka); ad fines Persiae: in pratis ad Saramsaklü. 12 VIII 1900» (LE01151325; LE01151326). – На гербарном образце LE01151325 смонтированы розетка с прикорневыми листьями и генеративный побег на стадии плодоношения, представляющие части одного растения; на образце LE01151326 – два экземпляра растения на стадии плодоношения.

Syntype: «P. Sintenis. Iter transcaspico – persicum 1900–1901. № 1695. *Potentilla hirta* L. (sens. lat.) nov. var. *transcaspia* Th. Wolf. Regio transcaspica; Kisil Arwat; Karakala: in pratis montis Sundso-dagh. 18 V 1901» (LE01151329). – На гербарном листе смонтировано одно растение на стадии цветения и начала плодоношения. Чуть выше оригинальной этикетки имеется надпись Р. В. Камелина «Изотип!».

Syntypes (4): «A. Regel, Iter Turkestanicum. Karasu zwisch. Taschkent u. Chadjent. 16 V 1880» (LE00054562; LE00054563; LE00054564; LE00054565).

Syntype: «Plantae Fedtschenkoanae Turkestanicae. Алайский хребет: Ошгь. VI 1901» (LE00054676).

Syntype: «Plantae Turcomaniae. In montibus pr. Ashabad. 15 VI 1897 (Calend. Julian.). № 931. D. Litwinow» (LE00054674).

Syntype: «*Potentilla recta* L. (herba var.). Kuschakevicz leg. in prov. Turkestan prope Taschkent» (LE00054738).

Syntype: «В. А. Абрамовъ: Флора Западного Тянь-Шаня и Сырь-Дарьинской области. Предгорье Каратавских гор между Сузаком и Челак-курганом. 4 VI 1905» (LE00054740).

Syntype: «*Potentilla hirta* L. Дженишке тентекъ. Dschung. Alatau. 3 VI 1873. Kuschakewicz» (LE00054748). – Образец обозначен Т. Вольфом как «*Potentilla transcaspia* Th. W. f. *hirsutior* mh.».

Syntype: «Songaria. *Potentilla recta* L. In mont. Alatau et Labassy. 14. 24 VI 1840. [A. Schrenk]» (LE00054749).

Syntype: «*Potentilla recta* L. In monte Alatau. Songar. et Labassy. VI 1840» (LE00054750).

Original specimen: «A. Regel, Iter Turkestanicum. Station Karasu. 16 V 1880» (LE00054561).

Original specimen: «A. Regel, Iter Turkestanicum. pr. Usgent. 4000'. 28 V 1880» (LE00054679).

Original specimen: «Turkestanica. Между Гульчей и Лянгаромъ Ошским, на травян. Склоне пологих холмов. 19 VII 1895. № 3262. S. Korshinsky» (LE00054675).

Original specimen: «В. И. Липский. Средняя Азия. Бухара. Гиссаръ. По р. Зарчобъ, 7000'. 30 VI 1896. № 483» (LE00054677).

Original specimen: «Flora Seravschanica. Voru. Alt. ...00 pd. 19 VII 1892. V. L. Komarov» (LE00054680).

Original specimen: «Flora Seravschanica. Schink (fl. Mogian). Alt. 4300 pd. (Зона широкол. деревьевъ). 30 V 1892. V. L. Komarov» (LE00054721).

Original specimen: «Flora Seravschanica. Mussa-Basari. 21 VI 1893. V. L. Komarov» (LE00054722).

Original specimen: «Flora Seravschanica. Artucz. 10 VI 1892. V. L. Komarov» (LE00054723).

Original specimen: «Flora Seravschanica. Naufin-kul. 2 VI 1892. V. L. Komarov» (LE00054724).

Original specimen: «Flora Turcomanica. Г. Мясинёвъ, альп. луга. 1 VI 1889. А. Antonow» (LE00054725).

Original specimen: «Flora Turcomanica. Г. Мясинёвъ и др. 1 VI 1889. А. Antonow» (LE00054726).

Original specimens (3): «Flora Turkestanica. Кобукъ, южный склон Сусамырского хребта. 7000'. 6 VII 1881. Fetissow» (LE00054727; LE00054728; LE00054736).

Original specimen: «Джа[л]лчанъ. На глинисто песчаной поч. около реки. выш. 3–4 фут. 2 IX 1848. М. Невский» (LE00054729).

Original specimen: «Kuschakevitsch: Iter ramiricum 1878. Майли-сай. 1 VI 1878. А. Кушакевичъ» (LE00054730).

Original specimen: «Kuschakevitsch: Iter ramiricum 1878. Майли сай. 2 VI 1878. А. Кушакевичъ» (LE00054731).

Original specimen: «Kuschakevitsch: Iter ramiricum 1878. Майли сай. 1 VI 1878. А. Кушакевичъ, Ю. Ашурбаева» (LE00054732).

Original specimen: «Семиреченская обл. Сев. склон Терсей-Алатау, ущ. Кызыл-су. 28 VI 1903. Э. Ф. Поярковъ» (LE00054733).

Original specimen: «Flora Turkestanica. Кольторъ, северный склонъ Александровского хребта. 6 VII 1882. Fetissow» (LE00054734).

Original specimen: «Flora Turkestanica. Александровский хребет, перев. Карагай-булакъ. 9000'. 6 VII 1882. Fetissow» (LE00054735).

Original specimen: «A. Regel, Iter Turkestanicum. Gassai, auf den linken lengren-Ufes. 15–27 VII 1880. Mussa» (LE00054737).

Original specimen: «Beklar-bek. V 1878. А. Кушакевичъ» (LE00054739).

Original specimen: «*Potentilla?* Ущелье реки Иссык. 4–5–6 VI 1871. А. Кушакевичъ» (LE00054742).

Original specimen: «Fl. Karkara in Thianschan. 5500–6000'. [30 VII 1857]. Semenov» (LE00054743).

Original specimen: «*Potentilla recta* L. Turaigyr Alatau trans. [4 VII 1857]. Semenov» (LE00054744).

Original specimen: «Turkestanica. Prope Wernij. 17 VI 1889. F. Killomann» (LE00054747).

Original specimen: «Leg. Alex. Schrenk 14 VI 1840. Labaszy. Songoria» (LE00054751).

Original specimen: «*Potentilla recta* L. Labazy Tau. [...] 14 Juni 1840. [A. Schrenk]» (LE00054752).

Original specimen: «Шаги Мардынъ. 26 VI 1878. Скорняковъ» (LE00054678).

Original specimen: «*Potentilla recta*. [...] Tarbagatai. № 762. VI 1841. [Schrenk]» (LE00054672).

Original specimen: «*Potentilla recta* L. Tarbagatai. 1843. [Karelin]» (LE00054673).

Original specimen: «*Potentilla recta* L. In den [...] der Tagaly Berge. № 431-[h]. 9 VI 1843. [Schrenk]» (LE00054741).

Original specimen: «*Potentilla recta* L. Flussufer am Karatal. 12 VI 1840. [Schrenk]» (LE00054745).

Syntype: «P. Sintenis. Iter transcaspico – persicum 1900–1901. № 659 b. *Potentilla hirta* L. var. *transcaspia* Th. Wolf mh. f. *pratensis* mh. Regio transcaspica; Aschabad; Suluklü (Saratowka); ad fines Persiae: in pratis ad Saramsaklü. 12 VIII 1900. determ. Th. Wolf» (DR071661).

Syntype: «P. Sintenis. Iter transcaspico – persicum 1900–1901. № 659 e. *Potentilla transcaspia* Th. W. Regio transcaspica; Aschabad; Suluklü (Saratowka); ad fines Persiae: mont. Messinew, in pratis. 27 VII 1900. determ. Th. Wolf» (DR071664).

Syntype: «P. Sintenis. Iter transcaspico – persicum 1900–1901. № 659 d. *Potentilla transcaspia* Th. W. Regio transcaspica; Aschabad; Suluklü (Saratowka); ad fines Persiae: in collibus. 15 VII 1900. determ. Th. Wolf» (DR071665).

Syntype: «P. Sintenis. Iter transcaspico – persicum 1900–1901. № 659 c. *Potentilla transcaspia* Th. W. Regio transcaspica; Aschabad; Suluklü (Saratowka); ad fines Persiae: in pratis montium. 29 VII 1900. determ. Th. Wolf» (DR071666).

Syntype: «*Potentilla transcaspia* Th. Wolf. Turkestan: Karasu zwischen Taschkent und Chodjent. V 1880. Regel (it. turkest.)» (DR071669).

Syntype: «*Potentilla transcaspia* Th. W. Turkestan: Gegend von Osch in Fergana. VI 1878. Kuschkewitsch (it. pamiricum)» (DR071670).

Syntype: «*Potentilla transcaspia* Th. W. Asia centr. Tarbagatai, Süd-Abhang, am Fluss Karakol. 7 VI 1905. W. Obrutschew (com. Saposchnikov)» (DR071671).

Syntype: «*Potentilla transcaspia* Th. W. f. *hirsutior* mh. Turkestan. Dschungar. (Plateau Alatau). 1873. Kuschakewitz (pro *P. hirta*)» (DR071672).

Syntype: «*P. Sintenis. Iter transcaspico – persicum* 1900–1901. № 1695 b. *Potentilla hirta* L. var. *transcaspia* Th. W. mh. Regio transcaspica; Kasil Arwat; Karakala: in valle Joldere. 7 VI 1901. determ. Th. Wolf» (DR071675).

Syntype: «*P. Sintenis. Iter transcaspico – persicum* 1900–1901. № 1695. *Potentilla transcaspia* Th. W. Regio transcaspica; Kasil Arwat; Karakala: Sundsodagh, in prat. subalpin. 18 V 1901. determ. Th. Wolf» (DR071674).

Syntype: «*P. Sintenis. Iter transcaspico – persicum* 1900–1901. № 660. *Potentilla transcaspia* Th. W. Regio transcaspica; Aschabad; Suluklü (Saratowka); ad fines Persiae: in pratis mont. 1 VII 1900» (DR071676).

Syntype: «*P. Sintenis. Iter transcaspico – persicum* 1900–1901. № 1695. *Potentilla hirta* L. (sens. lat.) nov. var. *transcaspia* Th. Wolf. Regio transcaspica; Kasil Arwat; Karakala: in pratis montis Sundsodagh. 18 V 1901. determ. Th. Wolf» (JE00001592).

Syntype: «*P. Sintenis. Iter transcaspico – persicum* 1900–1901. № 659 b. *Potentilla hirta* L. (sens. lat.) nov. var. *transcaspia* Th. Wolf form. *pratensis*. Regio transcaspica; Aschabad; Suluklü (Saratowka); ad fines Persiae: in pratis ad Saramsaklü. 12 VIII 1900. determ. Th. Wolf» (JE00001594).

Syntype: «*P. Sintenis. Iter transcaspico – persicum* 1900–1901. № 660. *Potentilla hirta* L. (sens. lat.) nov. var. *transcaspia* Th. Wolf. Regio transcaspica; Aschabad; Suluklü (Saratowka); ad fines Persiae: in pratis montosis. 1 VII 1900. determ. Th. Wolf» (JE00001593).

Syntype: «*P. Sintenis. Iter transcaspico – persicum* 1900–1901. № 1695. *Potentilla transcaspia* Wolf nov. sp. Regio transcaspica; Kasil Arwat; Karakala: in pratis montis Sundsodagh. 18 V 1901. determ. Th. Wolf» (L.1892221).

Original specimen: «*Potentilla transcaspia* Th. W. Asia Media, distr. Samarcand, Artucz. 1892. № 114. Komarov» (DR071667).

Original specimen: «*Potentilla transcaspia* Th. W. Asia Media, distr. Samarc., Naufin-Kul. 1892. № 109. Komarov» (DR071668).

Original specimen: «*Potentilla transcaspia* Th. W. (forma *elegans!*). Turkestan. Fergana. Distr. Osch, bei Gulcza. 27 V (st. v.) 1900. W. Tranzschel» (DR071677).

Примечание. Все цитируемые образцы из LE были изучены и определены Т. Вольфом.

Potentilla turczaninowiana Stschegl. 1854, Bull. Soc. Imp. Naturalistes Moscou 27 (1): 164.

Протокол: «In lapidosis summarum alpinum Alatau. 1842».

Lectotype (Kechaykin, designated here; Buzunova, «Holotypus», in sched., 2015): «*Potentilla turczaninowiana* m. Caulibus caespitosis elongatis diffuso procumbentibus apicem versus pubescentibus pauci (2–8) floris ... carpellis laevibus. № 1451» (LE01082298). – На гербарном листе смонтированы два экземпляра растения с каудексом и генеративными побегами, а также части четырех отдельных побегов с соцветиями. Растения находятся на стадии плодоношения, однако на некоторых побегах имеются цветки.

Islectotype: «*Potentilla gelida* C. A. M. In lapidosis alpinum Alatau ad fl. Baskan. a. 1841. № 1451. Kar. et Kir.» (MW0840768). – На гербарном листе смонтированы 6 экземпляров растений, из которых только 2 самых верхних с более длинными генеративными побегами относятся к *P. turczaninowiana*.

Syntype: «*Potentilla turczaninowiana* m. Caulibus caespitosis elongatis diffuso procumbentibus apicem versus pubescentibus pauci (2–8) floris ... carpellis laevibus» (LE01151562). – На гербарном листе ниже единственного смонтированного растения имеется надпись «Herb. Turczanonowii in Charkow».

Syntype (Buzunova, «Isotypus», in sched., 2015): LE01082299. – Кроме этикетки И. О. Бузуновой о типовом статуте, на гербарном листе нет никаких пометок. Наклеен один конверт, в котором находятся части растения (в основном листовые пластинки).

Syntype: «*Potentilla (Turczaninowiana* Stschegl.) *gelida* var. *Turczaninowiana* Th. W. Central. Asien: Alatau, in lapidosis summarum alpinum (Ex herb. Turczaninowii in Charkov). Turczaninow, 1842» (DR068805). – Данный образец является фрагментом синтипа LE01151562. Вероятнее всего, Т. Вольф в своей рукописной этикетке указал коллектора случайно, так как Н. С. Турчанинов в 1842 г. не был на Джунгарском Алатау.

Примечание. Лектотип и синтип LE01151562 содержат этикетки с одинаковым кратким ру-

кописным диагнозом, который мы не стали цитировать полностью (см. выше). Эти описания сделаны одним и тем же почерком, принадлежащим С. С. Щеглеву. Отметим, что латинский диагноз на гербарных этикетках оказался почти идентичен составленному в статье при первоописании (Stschegleew, 1854: 164). Лектотип, кроме латинского описания, имеет также этикетку с единственной надписью «№ 1451». Точно такая же этикетка с таким же номером есть на образце MW0840768, цитируемом выше. На данный момент это одно из свидетельств, указывающее на то, что типовой материал был собран в 1841 г. Г. С. Карелиным и И. П. Кириловым, а не в 1842 г. согласно протологу. К тому же В. И. Липский в своей работе по монографической обработке рода *Potentilla* для Средней Азии не цитирует ни одного образца *P. turczaninowiana*, собранного в 1842 г. (Lipsky, 1910: 396, 397), но приводит данные о единственном сборе Карелина и Кирилова в 1841 г. с реки Баскан на Джунгарском Алатау. По всей видимости, он ссылается на образец, ныне хранящийся в Москве под № MW0840768. Могли собирать растения в летние месяцы 1842 г. на Джунгарском Алатау Кирилов без Карелина, остается загадкой. Лектотипом названия этого таксона ранее был выбран образец из DR, цитируемый выше (Kechaykin, 2016: 83). Эта лектотипификация не является действительно обнаруженной, так как была проведена в неопубликованной диссертационной работе.

Potentilla turczaninowiana Stschegl. subsp. **nephogena** Soják, 1988, Candollea 43 (2): 441, 452.

Протокол: «Typus: Kazakhstan, Zailiyskiy Alatau, Bolshaya Almaatinka, Soják s. n., 1981 (PR)».

Isotype: «J. Soják: *Potentillae* exsiccatae. *Potentilla turczaninowiana* Stschegleew ssp. *nephogena* Soják. Kazakhstan: montes Zailiyskiy Alatau, in pratis alpinis in valle Bolshaya Almaatinka. 16 VII 1981. J. Soják» (LE00054534).

Original specimen («Isotypus», in sched.): «*Potentilla nephigena* sp. n. Habitat: Kirgisia, montes Alai: in pratis subalpinis supra pagum Sachimardan (Chamzaabad) ad merid. versus ab oppido Fergana, 2000 m s. m. Die: 10 VII 1979. J. Soják» (LE01151333).

Potentilla turgaica Soják, 1969, Folia Geobot. Phytotax. 4: 206 (nom. nov.).

≡ ***P. eremica*** Th. Wolf, 1908, Biblioth. Bot. 16 (71): 280, nom. illeg., non *P. eremica* Coville, 1892, Proc. Biol. Soc. Washington, 7: 76.

Протокол: «Vorkommen. Bis jetzt habe ich von ihr nur die wenigen von Dubansky in der Kirgisensteppe (Gouv. Uralsk, Turgai, Transkaspien) im Juli 1904 und Juli 1906 im fruktifizierenden Zustand gesammelten Exemplare gesehen».

Lectotype (Kechaykin, designated here): «Флора киргизских степей. 1906. Устьюрт: Чинк (северо-западный) близ Мын-су-алмас. Между глыбами известняка. 4 VII [1906]. № 1041. В. Дубянский» (LE00054720). – На гербарном листе смонтировано 10 экземпляров растения в стадии плодоношения. Гербарный образец содержит рукописное примечание Т. Вольфа, где указано, что именно с этого материала им собраны семена для наблюдений этого вида в условиях культуры.

Isolectotype: «Флора киргизских степей. 1906. *Potentilla argentea* L. Устьюрт: сев.-зап. Чинк, близ Мын-су-алмас. На склоне, среди глыб известняка. 4 VII [1906]. № 1041. В. Дубянский» (LE00054669).

Syntype: «Флора киргизских степей. 1906. *Potentilla argentea* L. v. *eremica* Th. Wolf (teste Th. Wolf). Устьюрт: близ спуска Мын-су-алмас. Над обрывом, в трещинах известняка. 8 VII [1906]. № 1041. В. Дубянский» (LE00054671).

Syntype: «Флора киргизских степей. *Potentilla argentea* L. Мугоджарские горы. Темирский у. Уральской обл. По крутой осыпи, на гранитной скале, у верх. р. Кундузды. 17 VII 1904. В. Дубянский» (LE00054670).

Syntype: «*Potentilla eremica* Th. W. Culturpflanze aus Samen eines von Dubansky a. 1906 in d. Kirgisen-Steppe gesammelten Exemplars, das ich 1907 aussäete und das schon im Herbst dieses Jahres einige Blütenstengel trieb. 6 X 1907. Th. Wolf» (DR072163).

Syntype: «*Potentilla eremica* Th. W. Planta culta in Horto meo Dresdensi. 22 VI 1908. Th. Wolf» (DR072164).

Примечание. Культурные экземпляры, хранящиеся в DR, наиболее подходят под описание вида, чем типовые образцы из LE, собранные в природе.

Благодарности

Работа А. А. Кечайкина и А. И. Шмакова была проведена при финансовой поддержке гранта Российского фонда фундаментальных исследований (проект № 20-04-00183 А); работа М. Б. Шелудяковой, Л. М. Раенко и В. И. Дорофеева выполнена в рамках научно-исследовательского проекта Ботанического института им. В. Л. Комарова РАН (тема № АААА-А18-118022090078-2 –

Гербарные фонды БИН РАН (история, сохранение, изучение и пополнение)), а также при финансовой поддержке Министерства образования и науки Российской Федерации по договору № 075-15-2021-1056 от 28.09.2021.

REFERENCES / ЛИТЕРАТУРА

- Buzunova I. O.** 2018. Rosaceae Juss. In: I. V. Sokolova (ed.). *Catalogue of the type specimens of the vascular plants from Siberia and the Russian Far East kept in the Herbarium of the Komarov Botanical Institute (LE). Part 2.* St. Petersburg; Moscow: KMK Scientific Press Ltd. Pp. 410–484. [In Russian] (**Бузунова И. О.** Rosaceae Juss. // Каталог типовых образцов сосудистых растений Сибири и Российского Дальнего Востока, хранящихся в Гербарии Ботанического института им. В. Л. Комарова РАН (LE). Часть 2. Отв. ред. И. В. Соколова. СПб.; М.: Т-во науч. изд. КМК, 2018. С. 410–484).
- GBIF [2022]. *Global Biodiversity Information Facility*. URL: <https://www.gbif.org/> (Accessed 10 April 2022).
- Gureyeva I. I., Balashova V. F., Kurbatsky V. I.** 2010. Type specimens of Rosaceae in the Krylov Herbarium (TK). *Sist. Zametki Mater. Gerb. Krylova Tomsk. Gosud. Univ. [Systematic notes on the materials of P. N. Krylov Herbarium of Tomsk State University]* 102: 16–30. [In Russian] (**Гуреева И. И., Балашова В. Ф., Курбатский В. И.** Типовые образцы Rosaceae в Гербарии им. П. Н. Крылова (ТК) // Сист. зам. Герб. Томск. ун-та, 2010. Вып. 102. С. 16–30).
- Herbarium LE [2022]. *Vascular Plants Herbarium of the Komarov Botanical Institute RAS – Herbarium LE*. URL: <https://herbariumle.ru> (Accessed 10 June 2022).
- JACQ [2022]. *Virtual Herbaria JACQ*. URL: <https://www.jacq.org/> (Accessed 10 April 2022).
- Juzepczuk S. V.** 1941. *Rosoideae*. In: V. L. Komarov (ed.). *Flora SSSR [Flora of the USSR]*. Vol. 10. Moscow; Leningrad: Editio Academiae Scientiarum URSS. Pp. 1–508. [In Russian] (**Юзепчук С. В.** *Rosoideae* // Флора СССР. Под ред. акад. В. А. Комарова. Т. 10. М.-Л.: Изд-во АН СССР, 1941. С. 1–508).
- Juzepczuk S. V.** 1955. Desyat novykh lapchatok [Ten new cinquefoils]. *Bot. Mater. Gerb. Bot. Inst. Komarova Akad. Nauk S.S.S.R.* 17: 213–238. [In Russian] (**Юзепчук С. В.** Десять новых лапчаток // Бот. мат. Герб. бот. ин-та. им. Комарова АН СССР, 1955. Т. 17. С. 213–238).
- Lipsky W. I.** 1910. Materials for the flora of Middle Asia III. Monographic review of Middle Asian *Potentilla*. *Acta Horti Petropolitani* 26, 2: 290–405. [In Russian] (**Липский В. И.** Материалы для флоры Средней Азии III. Монографический обзор среднеазиатских *Potentilla* // Acta Horti Petropolitani, 1910. Т. 26, вып. 2. С. 290–405).
- Ovczinnikov P. N., Koczkarova T. F.** 1975. *Potentilla* L. In: P. N. Ovczinnikov (ed.). *Flora Tadzhikskoy SSR [Flora of the Tadzhik SSR]*. Vol. 4. Leningrad: Nauka. Pp. 388–427. [In Russian] (**Овчинников П. Н., Кочкарева Т. Ф.** Род *Potentilla* L. – Лапчатка // Флора Таджикской ССР. Под. ред. П. Н. Овчинникова. Т. 4. Л.: Наука, 1975. С. 388–427).
- Soják J.** 1986. Notes on *Potentilla*. I. Hybridogenous species derived from intersectional hybrids of sect. *Niveae* and sect. *Multifidae*. *Botanische Jahrbücher für Systematik, Pflanzengeschichte und Pflanzengeographie* 106(2): 145–210.
- Soják J.** 1987. Notes on *Potentilla*. V. *Potentilla pensylvanica* group in the Old World. *Preslia* 59(4): 289–305.
- Soják J.** 1993. Taxonomische Bemerkungen zu einigen mediterranen *Potentilla*-Sippen. *Preslia* 65(2): 117–130.
- Soják J.** 1994. Notes on *Potentilla* X–XII. – X. The section *Dumosae*. XI. The *P. microphylla* and *P. stenophylla* groups (sect. *Pentaphylloides*). XII. Key to the taxa of *P.* sect. *Pentaphylloides* (*Anserina*). *Botanische Jahrbücher für Systematik, Pflanzengeschichte und Pflanzengeographie* 116(1): 11–81.
- Soják J.** 2004. *Potentilla* L. (Rosaceae) and related genera in the former USSR (identification key, checklist and figures). Notes on *Potentilla* XVI. *Botanische Jahrbücher für Systematik, Pflanzengeschichte und Pflanzengeographie* 125(3): 253–340.
- Stschegleew S. S.** 1854. Nouveau supplément à la flore altaïque. *Bulletin de la Société Imperiale des Naturalistes de Moscou* 27, 1: 145–211.
- Tatanov I. V., Shvanova V. V., Dorofeyev V. I., Shmakov A. I., Kechaykin A. A.** 2021. Type specimens of *Potentilla* (Rosaceae) stored in the Herbarium of the Komarov Botanical Institute (LE). Part 1. Taxa described from the Caucasus. *Novosti sistematiki vysshikh rasteniy [Novit. Syst. Pl. Vasc.]* 52: 62–80. [In Russian] (**Татанов И. В., Шванова В. В., Дорофеев В. И., Шмаков А. И., Кечайкин А. А.** Типовые образцы *Potentilla* (Rosaceae), хранящиеся в Гербарии Ботанического института им. В. Л. Комарова (LE). Часть 1. Таксоны, описанные с Кавказа // Новости сист. высш. раст., 2021. Т. 52. С. 62–80). DOI: 10.31111/novitates/2021.52.62
- Thiers B. M.** [2022]. *Index Herbariorum: A global directory of public herbaria and associated staff*. Bronx, New York, USA: New York Botanical Garden's Virtual Herbarium, New York Botanical Garden. URL: <http://sweetgum.nybg.org/science/ih/> (Accessed 10 June 2022).
- Turland N. J., Wiersema J. H., Barrie F. R., Greuter W., Hawksworth D. L., Herendeen P. S., Knapp S., Kusber W.-H., Li D.-Z., Marhold K., May T. W., McNeill J., Monro A. M., Prado J., Price M. J., Smith G. F.** (eds.). 2018. International Code of Nomenclature for algae, fungi, and plants (Shenzhen Code) adopted by the Nineteenth International Botanical Congress Shenzhen, China, July 2017. *Regnum Vegetabile* 159. Glashütten: Koeltz Botanical Books. 254 pp. DOI: 10.12705/Code.2018